

ข้อมูลข่าวสารเพื่อสร้างการรับรู้สู่ชุมชน  
ครั้งที่ ๓๕/ ๒๕๖๖ วันที่ ๑๗ ตุลาคม ๒๕๖๖

กระทรวง : กระทรวงการพัฒนาสังคมและความมั่นคงของมนุษย์

กรม / หน่วยงาน : กรมกิจการเด็กและเยาวชน

หน่วยงานเจ้าของเรื่อง : กรมกิจการเด็กและเยาวชน

ช่องทางการติดต่อ : กรมกิจการเด็กและเยาวชน โทร. ๑๓๐๐

๑) หัวข้อเรื่อง : ๗ กิจกรรม ชวนลูกทำ ช่วงปิดเทอม

๒) ข้อความสำหรับใช้ประชาสัมพันธ์

เรื่อง ๗ กิจกรรม ชวนลูกทำ ช่วงปิดเทอม

กรมกิจการเด็กและเยาวชน (DCY) แนะนำ ๗ กิจกรรม ชวนลูกทำ ช่วงปิดเทอม ซึ่งตอนนี้เด็กหลาย ๆ คนน่าจะปิดเทอมกันแล้ว DCY มีไอเดีย ๗ กิจกรรมง่าย ๆ สามารถทำได้ที่บ้าน มาฝาก พ่อแม่ ผู้ปกครอง ให้ลูก ๆ ได้ลองเล่นกันเป็นการเสริมสร้างพัฒนาการ และช่วยให้ลูกห่างไกลจากหน้าจออีกด้วย

๑. เกมสร้างบ้าน สร้างฐานทัพ จากเฟอร์นิเจอร์ในบ้าน
๒. วาดภาพสมาชิกในบ้าน/ตุ๊กตาที่ชอบ
๓. พับเครื่องบินกระดาษ
๔. เครื่องดนตรีจากของใช้ในบ้าน
๕. เล่นเงาจากของใกล้ตัว
๖. ประดิษฐ์ของเล่นจากกล่องกระดาษ
๗. เล่นขายของ

ทั้งนี้ สามารถสอบถามรายละเอียดเพิ่มเติมได้ที่ กรมกิจการเด็กและเยาวชน โทร. ๑๓๐๐

\*\*\*\*\*

ข้อมูลข่าวสารเพื่อสร้างการรับรู้สู่ชุมชน  
ครั้งที่ ๓๕/ ๒๕๖๖ วันที่ ๑๗ ตุลาคม ๒๕๖๖

กระทรวง : กระทรวงทรัพยากรธรรมชาติและสิ่งแวดล้อม

กรม / หน่วยงาน : กรมทรัพยากรน้ำบาดาล

หน่วยงานเจ้าของเรื่อง : กรมทรัพยากรน้ำบาดาล

ช่องทางการติดต่อ : กรมทรัพยากรน้ำบาดาล โทร. ๐-๒๖๖๖-๗๐๐๐

๑) หัวข้อเรื่อง : ๓ วิธีการ เติมน้ำใต้ดินระดับตื้น

๒) ข้อความสำหรับใช้ประชาสัมพันธ์

เรื่อง ๓ วิธีการ เติมน้ำใต้ดินระดับตื้น

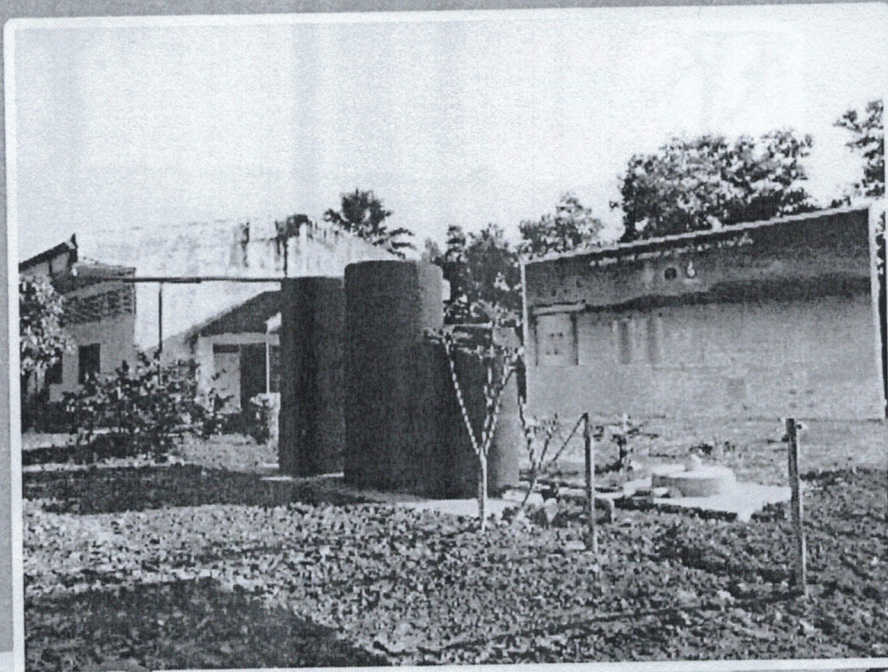
กรมทรัพยากรน้ำบาดาล มีสาระน่ารู้เกี่ยวกับ การเติมน้ำใต้ดินระดับตื้น คือ การเพิ่มเติมปริมาณน้ำลงไปในพื้นที่ดิน โดยการนำน้ำฝน น้ำท่วมหลาก หรือน้ำผิวดินอื่น ๆ เติมลงสู่ใต้ดินในพื้นที่ที่มีความเหมาะสม เป็นการเก็บสะสมน้ำไว้ในชั้นใต้ดิน เพื่อให้สามารถนำกลับมาใช้ในช่วงเวลาที่ขาดแคลน และเป็นการแก้ไขปัญหาการลดลงของระดับน้ำบาดาลจากการใช้ที่เกินสมดุล ที่ไม่ส่งผลกระทบต่อสิ่งแวดล้อม

สำหรับรูปแบบการเติมน้ำใต้ดินระดับตื้นที่มีความเหมาะสมกับประเทศไทยในปัจจุบัน มี ๓ รูปแบบ คือ

๑. ระบบเติมน้ำฝนจากหลังคาบ่อวางคอนกรีต
๒. ระบบเติมน้ำผ่านบ่อวางคอนกรีต
๓. ระบบเติมน้ำผ่านสระ

ทั้งนี้ สามารถสอบถามรายละเอียดเพิ่มเติมได้ที่ กรมทรัพยากรน้ำบาดาล โทร. ๐-๒๖๖๖-๗๐๐๐

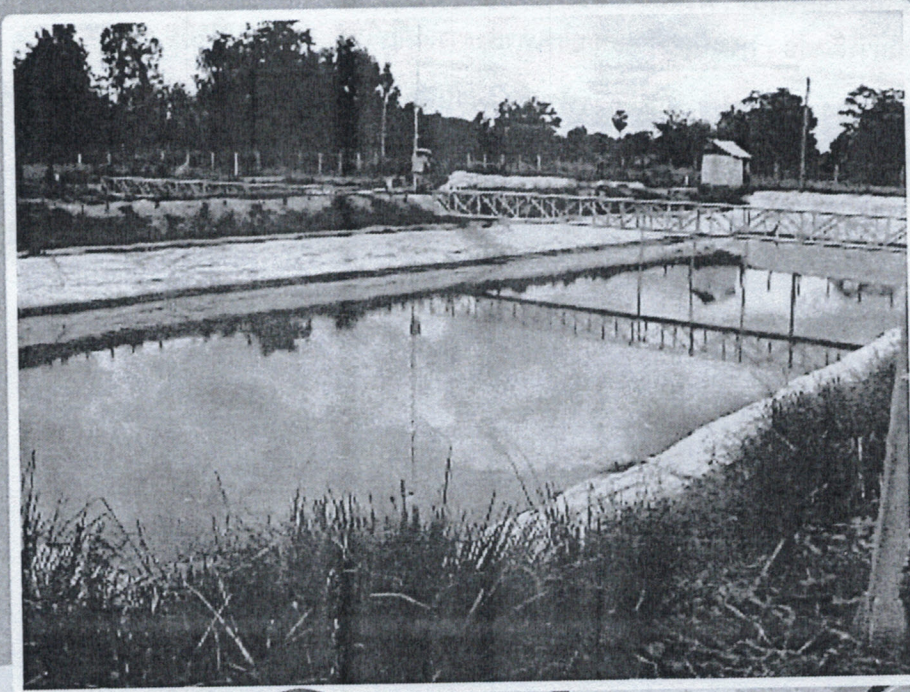
\*\*\*\*\*



**1**

## การเติมน้ำฝนจากหลังคา ลงบ่อวงคอนกรีต

รวบรวมน้ำฝนจากหลังคาบ้านและอาคารเข้าสู่ระบบ  
กรองกรวดทรายและลงสู่อุโมงค์เติมน้ำ



### 3 การเติมผ่านสระ

ขุดสระให้ลึกถึงชั้นตะกอนกรวดทราย เพื่อเพิ่มพื้นที่ในการซึมของน้ำลงสู่ชั้นน้ำใต้ดินระดับตื้น โดยใช้ น้ำจากแม่น้ำ ลำห้วย ลำคลอง หรือน้ำหลาก เป็นแหล่งน้ำดิบ

# 6 สิ่งควรทำ เพื่อความปลอดภัย เมื่อขับรถผ่านเส้นทางที่มีฝนตก

กรณีฝนตกหนักจนมองไม่เห็นเส้นทาง ให้จอดรถบริเวณที่ปลอดภัย หากจำเป็นต้องจอดอย่างทาง ให้ปิดสัญญาณไฟกะพริบ และวางวัตถุสะท้อนแสงไว้ที่หลังรถ เพื่อให้รถคันอื่นสังเกตเห็นง่าย



**1** เพิ่มความระมัดระวังในการขับรถเป็นพิเศษ โดยเฉพาะช่วงที่ฝนตกใหม่ๆ เพราะถนนลื่นกว่าปกติ หากถูกคลื่นน้ำลาดใส่กระจก ไม่ควรเช็ดขูด แต่ให้บังคับรถอยู่เลนเดิม

**2** ใช้ความเร็วไม่เกิน 60 km/h เพราะเป็นความเร็วที่สามารถควบคุมรถได้อย่างมีประสิทธิภาพ

**3** เปิดไฟหน้ารถปกติ เพื่อให้มองเห็นเส้นทางชัดเจน



และผู้ขับรถคันอื่นมองเห็นรถเราได้จากระยะไกล ไม่เปิดไฟหรี ไฟสูง ไฟกะพริบ หรือไฟตัดหมอก เพราะจะรบกวนทัศนวิสัยของผู้ขับรถคันอื่น

**4** ปรับระดับความเร็วของที่ปัดน้ำฝนให้สัมพันธ์กับความแรงและปริมาณฝน

**5** เว้นระยะห่างจากรถคันอื่นให้มากกว่าปกติ

ไปซบชิดท้ายรถคันหน้าในระยะระยะชิดไปซบตีคู่รถขนาดใหญ่ และไม่ควรเหยียบเบรกกะทันหันเพราะจะทำให้รถเสียการทรงตัว เกิดอุบัติเหตุได้

**6** ให้สัญญาณไฟล่วงหน้าก่อนเปลี่ยนช่องทาง | ระยะเวลาไม่ต่ำกว่า 60 เมตร โดยมองกระจกให้รอบด้านก่อนหักพวงมาลัยเปลี่ยนเลน



สายด่วนบรรเทาทุกข์ 1784

LINE @1784DDPM

กรมป้องกันและบรรเทาสาธารณภัย DDPM @DDPMNews www.disaster.go.th

กรมป้องกันและบรรเทาสาธารณภัย กระทรวงมหาดไทย

**การไฟฟ้าส่วนภูมิภาค พร้อมรับสถานการณ์**  
**แนะวิธีใช้ไฟฟ้าอย่างปลอดภัย**  
**หากเกิดน้ำท่วม**

**ก่อนน้ำท่วม**  
ปลดเบรกสวิตช์ก่อนอพยพ  
ย้ายอุปกรณ์ไฟฟ้าไปให้น้ำท่วมถึง

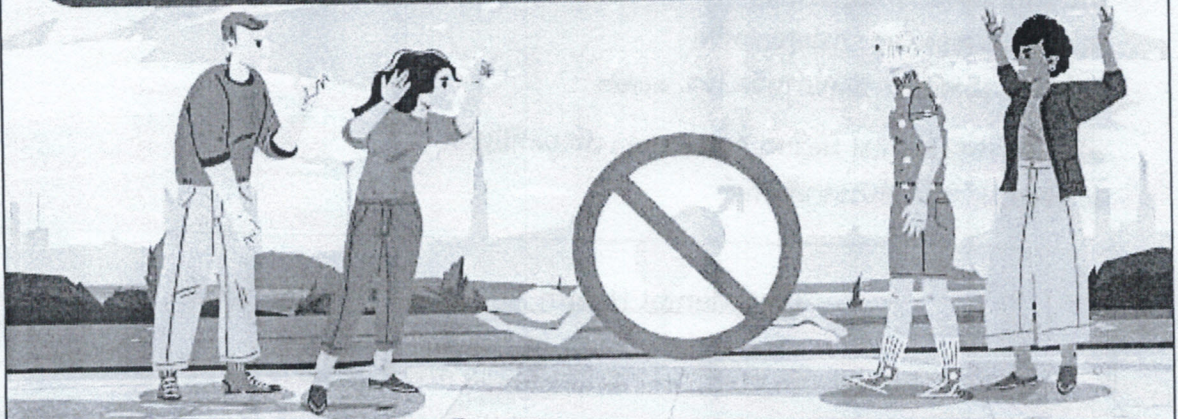
**ขณะน้ำท่วม**  
บ้านชั้นเดียว งดใช้ไฟฟ้าโดยเด็ดขาด และย้ายออกจากบ้าน  
บ้านสองชั้น ควรมีสวิตช์แยกแต่ละชั้น  
ปลดสวิตช์เบรกเกอร์ชั้นล่าง เพื่อตัดกระแสไฟฟ้า  
ห้ามใช้ปลั๊ก และสวิตช์ไฟฟ้าที่น้ำถึงเด็ดขาด  
อย่าสัมผัสสวิตช์และงดใช้ไฟฟ้า  
ขณะตัวเปียกหรือสัมผัสน้ำ

**หลังน้ำท่วม**  
อุปกรณ์และเครื่องใช้ไฟฟ้าต่างๆ ควรให้ช่างตรวจสอบ  
แก้ไขให้มั่นใจก่อนการใช้งาน

**PEA**

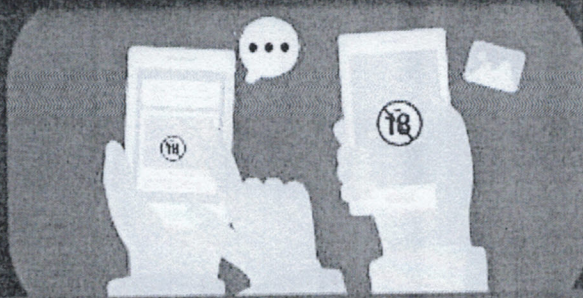
[www.pea.co.th](http://www.pea.co.th) การไฟฟ้าส่วนภูมิภาค PEA @pea\_thailand 1129 PEA

## มีความรักไม่ผิด แต่ร่วมรักในที่สาธารณะมีความผิด



**การมีเพศสัมพันธ์ในที่สาธารณะ ถือว่ามีความผิดฐานอนาจารในที่สาธารณะ**

ถ้าหากผู้ใดพบเห็นก็สามารถแจ้งตำรวจจับได้ ตามมาตรา 388 แห่งประมวลกฎหมายอาญาผู้ใดกระทำการอันควรขายหน้าต่อหน้าธารกำนัล โดยเปลือยหรือเปิดเผยร่างกาย หรือกระทำการลามกอย่างอื่น ต้องระวางโทษปรับไม่เกิน 5,000 บาท



**ส่วนกรณีที่ผู้ถ่ายภาพ นำภาพที่มีลักษณะไม่เหมาะสม นำมาเผยแพร่สู่สังคมออนไลน์ ก็มีความผิดตามพระราชบัญญัติคอมพิวเตอร์ พ.ศ. 2550 มาตรา 14 (4)**

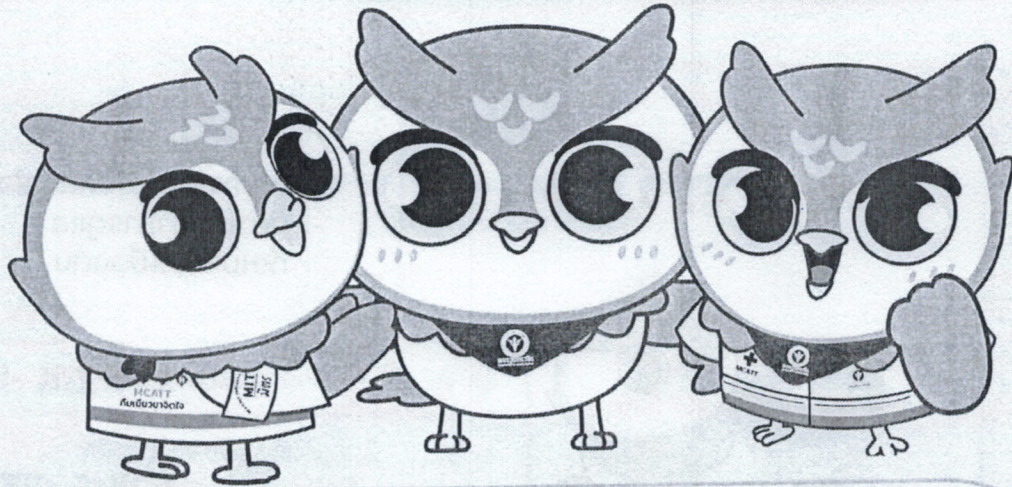
เป็นการนำเข้าสู่ระบบคอมพิวเตอร์ซึ่งข้อมูลคอมพิวเตอร์ใด ๆ ที่มีลักษณะอันลามกและข้อมูลคอมพิวเตอร์นั้นประชาชนทั่วไปอาจเข้าถึงได้ ต้องระวางโทษจำคุกไม่เกิน 5 ปี ปรับไม่เกิน 100,000 บาท หรือทั้งจำทั้งปรับ ส่วนผู้ที่นำภาพไปเผยแพร่ต่อในสังคมออนไลน์

จะมีความผิดตามพระราชบัญญัติคอมพิวเตอร์ พ.ศ. 2550 มาตรา 14 (5) ซึ่งมีอัตราโทษเช่นเดียวกัน

Mental Health Anywhere  
เพื่อนแท้ มีทุกที่



# เพื่อน



ความสำคัญของ "เพื่อน" เพราะเพื่อนเป็น "ผู้ช่วยเหลือ"  
ซึ่งเมื่อตนเองหรือคนรอบข้างประสบปัญหาทางสุขภาพจิต ทุกคนสามารถเผชิญหน้ากับปัญหา  
และให้ความช่วยเหลือบุคคลเหล่านั้นได้ เพื่อตนเอง และเพื่อแม่ไปยิ่งเพื่อนมนุษย์ในสังคมต่อไปได้



ข้อมูลข่าวสารเพื่อสร้างการรับรู้สู่ชุมชน  
ครั้งที่ ๓๕ / ๒๕๖๖ วันที่ ๑๗ ตุลาคม ๒๕๖๖

กระทรวง : กระทรวงสาธารณสุข

กรม / หน่วยงาน : สำนักงานหลักประกันสุขภาพแห่งชาติ (สปสช.)

หน่วยงานเจ้าของเรื่อง : สำนักงานหลักประกันสุขภาพแห่งชาติ (สปสช.)

ช่องทางการติดต่อ : สำนักงานหลักประกันสุขภาพแห่งชาติ (สปสช.) โทร. ๑๓๓๐

๑) หัวข้อเรื่อง : สิทธิสุขภาพดีป้องกันโรค สำหรับคนไทยทุกคน

๒) ข้อความสำหรับใช้ประชาสัมพันธ์

เรื่อง สิทธิสุขภาพดีป้องกันโรค สำหรับคนไทยทุกคน

สำนักงานหลักประกันสุขภาพแห่งชาติ ให้นำบริการสร้างเสริมสุขภาพและป้องกันโรค (P&P) ในระบบหลักประกันสุขภาพแห่งชาติ (บัตรทอง) ดังนี้

คนไทยทุกคน ไม่ว่าจะเป็นใคร หรือสิทธิ์การรักษาใด ก็มีสิทธิสุขภาพดี และลดความเสี่ยงที่จะป่วย ในอนาคตมากขึ้น โดยไม่เสียค่าใช้จ่ายได้แล้ววันนี้ ผ่านการรับ “บริการสร้างเสริมสุขภาพและป้องกันโรค” (P&P) ในระบบหลักประกันสุขภาพแห่งชาติ (บัตรทอง) ที่มีทั้งการตรวจคัดกรองสุขภาพเพื่อค้นหาภาวะเสี่ยง การส่งเสริมปรับเปลี่ยนพฤติกรรมผ่านการให้คำแนะนำและการให้ความรู้ ตลอดจนการสร้างภูมิคุ้มกัน การฉีดวัคซีน และการทำหัตถการเพื่อสร้างเสริมและป้องกันโรค ซึ่งมีบริการมากกว่า ๕๐ รายการ ครอบคลุมทุกกลุ่มวัย

อีกทั้งยังรับบริการที่หน่วยบริการใกล้บ้านได้ง่าย ๆ ไม่ว่าจะเป็นสถานีนอนมียะ โรงพยาบาลส่งเสริมสุขภาพตำบล (รพ.สต.) คลินิกชุมชนอบอุ่น โรงพยาบาลเอกชน ศูนย์บริการสาธารณสุข ฯลฯ แค่พกบัตรประชาชนไปใบเดียวเท่านั้น

ทั้งนี้ สามารถสอบถามข้อมูลเพิ่มเติมได้ที่ โทร. สำนักงานหลักประกันสุขภาพแห่งชาติ (สปสช.)

โทร. ๑๓๓๐

\*\*\*\*\*

สำนักงานส่งเสริมการปกครอง  
ท้องถิ่นจังหวัดนครศรีธรรมราช  
เลขที่รับ 10691  
วันที่ 14 พ.ย. 66  
เวลา



ที่ นศ ๐๐๑๗.๒/ว ๖๖๒๐

ศาลากลางจังหวัดนครศรีธรรมราช  
ถนนราชดำเนิน นศ ๘๐๐๐๐

๑๔ พฤศจิกายน ๒๕๖๖

เรื่อง การส่งข้อมูลเพื่อสร้างการรับรู้สู่ชุมชน

เรียน ท้องถิ่นจังหวัดนครศรีธรรมราช

อ้างถึง หนังสือจังหวัดนครศรีธรรมราช ด่วนที่สุด ที่ นศ ๐๐๑๗.๒/ว ๑๗๔๐ ลงวันที่ ๒๕ มีนาคม ๒๕๖๒

- สิ่งที่ส่งมาด้วย ๑. ข้อมูลข่าวสารเพื่อสร้างการรับรู้สู่ชุมชน ครั้งที่ ๓๗/๒๕๖๖ จำนวน ๑ ฉบับ
- ๒. ข้อมูลข่าวสารเพื่อสร้างการรับรู้สู่ชุมชน ครั้งที่ ๓๘/๒๕๖๖ จำนวน ๑ ฉบับ

ตามที่ จังหวัดนครศรีธรรมราชได้แต่งตั้งท่านเป็นคณะทำงานบริหารจัดการข้อมูลข่าวสารเพื่อสร้างการรับรู้ระดับจังหวัด (ทีม Admin จังหวัด) ตามคำสั่งจังหวัดนครศรีธรรมราช ที่ ๘๘๐/๒๕๖๒ ลงวันที่ ๒๕ มีนาคม พ.ศ. ๒๕๖๒ เพื่อรับข้อมูลข่าวสารเพื่อสร้างการรับรู้จากกระทรวงมหาดไทย (คณะทำงานบูรณาการข้อมูลข่าวสารเพื่อสร้างการรับรู้สู่ชุมชน (ทีม Admin กลาง)) ผ่านช่องทางไลน์กลุ่ม ชื่อ "ข้อมูลข่าวสารเพื่อการสร้างการรับรู้" เพื่อส่งข่าวสารดังกล่าวให้อำเภอและองค์กรปกครองส่วนท้องถิ่น นำไปสร้างการรับรู้ในระดับอำเภอและองค์กรปกครองส่วนท้องถิ่น ความละเอียดแจ้งแล้ว นั้น

ในการนี้ กระทรวงมหาดไทยได้แจ้งข้อมูลข่าวสารเพื่อสร้างการรับรู้สู่ชุมชน ครั้งที่ ๓๗-๓๘/๒๕๖๖ เพื่อนำไปดำเนินการสร้างการรับรู้สู่ชุมชนทั้งในระดับจังหวัด อำเภอ และท้องถิ่น ตามแนวทางที่กำหนดต่อไป รายละเอียดปรากฏตามสิ่งที่ส่งมาด้วย ทั้งนี้ สามารถดาวน์โหลดรายละเอียดเพิ่มเติมได้ที่เว็บไซต์ กองสารนิเทศ สำนักงานปลัดกระทรวงมหาดไทย [www.pr.moi.go.th](http://www.pr.moi.go.th) หัวข้อ "หนังสือแจ้งเวียน/ประชาสัมพันธ์" เรื่อง ข้อมูลข่าวสารเพื่อสร้างการรับรู้สู่ชุมชน และช่องทางไลน์ (Line) กลุ่ม "ข้อมูลข่าวสารเพื่อการสร้างการรับรู้"

จึงเรียนมาเพื่อพิจารณาดำเนินการต่อไป ทั้งนี้ให้แจ้งหน่วยงานในการกำกับดูแลทราบและดำเนินการด้วย

ขอแสดงความนับถือ

(นายสมพงษ์ มากมณี)

รองผู้ว่าราชการจังหวัด ปฏิบัติราชการแทน  
ผู้ว่าราชการจังหวัดนครศรีธรรมราช

สำนักงานจังหวัดนครศรีธรรมราช  
กลุ่มงานยุทธศาสตร์และข้อมูลฯ  
โทร/โทรสาร ๐๗๕๓๕-๖๙๕๒

ข้อมูลข่าวสารเพื่อสร้างการรับรู้สู่ชุมชน  
ครั้งที่ ๓๗ / ๒๕๖๖ วันที่ ๑ พฤศจิกายน ๒๕๖๖

กระทรวง : สำนักนายกรัฐมนตรี

กรม / หน่วยงาน : สำนักงานทรัพยากรน้ำแห่งชาติ

หน่วยงานเจ้าของเรื่อง : สำนักงานทรัพยากรน้ำแห่งชาติ

ช่องทางการติดต่อ : สำนักงานทรัพยากรน้ำแห่งชาติ โทร. ๐ ๒๕๕๔ ๑๘๐๐

๑) หัวข้อเรื่อง : รู้อยู่กับน้ำ ตอน "เธอกับฉันอยู่ร่วมกันอย่างไร"

๒) ข้อความสำหรับใช้ประชาสัมพันธ์

เรื่อง รู้อยู่กับน้ำ ตอน "เธอกับฉันอยู่ร่วมกันอย่างไร"

สำนักงานทรัพยากรน้ำแห่งชาติ ขอเชิญชมรายการ "รู้อยู่กับน้ำ" EP. ๑๓ เธอกับฉันอยู่ร่วมกันอย่างไร "ตอนนี้ขอพาทุกท่านเข้าป่าเมืองลับแล ไปชมวิถีการอยู่ร่วมกันเป็นแบบพึ่งพิงอาศัยระหว่างคนกับป่า ของเกษตรกรไร้ทุเรียนพันธุ์หลงลับแลและหลินลับแล พืชเศรษฐกิจสำคัญของ จ.อุตรดิตถ์"

ทั้งนี้ สามารถสอบถามรายละเอียดเพิ่มเติมได้ที่ สำนักงานทรัพยากรน้ำแห่งชาติ โทร. ๐ ๒๕๕๔ ๑๘๐๐

\*\*\*\*\*

ข้อมูลข่าวสารเพื่อสร้างการรับรู้สู่ชุมชน  
ครั้งที่ ๓๗/ ๒๕๖๖ วันที่ ๑ พฤศจิกายน ๒๕๖๖

กระทรวง : การท่องเที่ยวและกีฬา

กรม / หน่วยงาน : สำนักงานปลัดกระทรวงการท่องเที่ยวและกีฬา

หน่วยงานเจ้าของเรื่อง : กรมการท่องเที่ยว

ช่องทางการติดต่อ : กรมการท่องเที่ยว โทร. ๐ ๒๑๔๑ ๓๓๓๓

๑) หัวข้อเรื่อง : ซื้อทัวร์แล้ว “ยกเลิกการเดินทาง” ได้เงินคืนหรือไม่ ? จ่ายเงินคืนอย่างไร ?

๒) ข้อความสำหรับใช้ประชาสัมพันธ์

เรื่อง ซื้อทัวร์แล้ว “ยกเลิกการเดินทาง” ได้เงินคืนหรือไม่ ? จ่ายเงินคืนอย่างไร ?

ในปัจจุบันนักท่องเที่ยวส่วนใหญ่เริ่มให้ความสนใจในการเดินทางท่องเที่ยวกับบริษัททัวร์เพิ่มมากขึ้น เนื่องจากบริษัททัวร์ส่วนใหญ่จะมีความรู้เกี่ยวกับสถานที่ท่องเที่ยวและมีความชำนาญเส้นทางในการเดินทางท่องเที่ยวเป็นอย่างดี ทำให้เกิดความสะดวกสบายและไม่ต้องกังวลในการเดินทาง แต่ในบางครั้งนักท่องเที่ยวที่ได้ชำระเงินกับทางบริษัททัวร์ไปครบถ้วนและพร้อมเดินทางแล้ว กลับพบเจออุปสรรค เช่น มีงานเร่งด่วน หรือปัจจัยอื่น ๆ ที่ทำให้ไม่สามารถเดินทางท่องเที่ยวตามกำหนดได้ ทำให้เกิดความกังวลในการ “ยกเลิกการเดินทาง” ว่า เมื่อทำการยกเลิกแล้วจะได้รับเงินคืนหรือไม่ ? มีการจ่ายเงินคืนอย่างไร ? และมีเงื่อนไขอะไรบ้าง ?

กรมการท่องเที่ยว ได้รวบรวมข้อมูลเงื่อนไขในการขอยกเลิกการเดินทาง และเงื่อนไขการจ่ายเงินคืนตามประกาศคณะกรรมการธุรกิจนำเที่ยวและมัคคุเทศก์ เรื่อง หลักเกณฑ์เกี่ยวกับการกำหนดอัตราการจ่ายเงินค่าบริการคืนให้แก่นักท่องเที่ยว พ.ศ. ๒๕๖๓ โดยมีรายละเอียด ดังนี้

๑.) นักท่องเที่ยวขอยกเลิกก่อนเดินทาง ๓๐ วันขึ้นไป เงินที่ได้คืน คือ ค่าทัวร์ที่จ่ายไปแล้ว ๑๐๐% หัก ค่าใช้จ่ายจริงของบริษัททัวร์ (ถ้ามี)

๒.) นักท่องเที่ยวขอยกเลิกก่อนเดินทาง ๑๕ - ๒๙ วัน เงินที่ได้คืน คือ ค่าทัวร์ที่จ่ายไปแล้ว ๕๐% หัก ค่าใช้จ่ายจริงของบริษัททัวร์ (ถ้ามี)

๓.) นักท่องเที่ยวขอยกเลิกก่อนเดินทาง ๐ - ๑๔ วัน ไม่ได้รับเงินคืน

๔.) กรณีมีเหตุยกเลิกทัวร์ โดยไม่ใช่ความผิดบริษัททัวร์ เงินที่ได้คืน คือ ค่าทัวร์ที่จ่ายไปแล้ว ๑๐๐% หัก ค่าใช้จ่ายจริงของบริษัททัวร์ (ถ้ามี)

ค่าใช้จ่ายที่จ่ายจริงของบริษัททัวร์ ได้แก่ ค่าธรรมเนียมการขอวีซ่า ค่ามัดจำบัตรโดยสารเครื่องบิน และค่าใช้จ่ายที่จำเป็นอื่นๆ โดยบริษัททัวร์ต้องแสดงหลักฐานการจ่ายให้นักท่องเที่ยวทราบด้วย

ทั้งนี้ สามารถสอบถามรายละเอียดเพิ่มเติมได้ที่ กรมการท่องเที่ยว โทร. ๐ ๒๑๔๑ ๓๓๓๓

\*\*\*\*\*

ข้อมูลข่าวสารเพื่อสร้างการรับรู้สู่ชุมชน  
ครั้งที่ ๓๗/ ๒๕๖๖ วันที่ ๑ พฤศจิกายน ๒๕๖๖

กระทรวง : กระทรวงเกษตรและสหกรณ์

กรม / หน่วยงาน : กรมส่งเสริมการเกษตร

หน่วยงานเจ้าของเรื่อง : กรมส่งเสริมการเกษตร

ช่องทางการติดต่อ : กรมส่งเสริมการเกษตร โทร. ๐ ๒๕๗๙ ๐๑๒๑

๑) หัวข้อเรื่อง : เกษตรกรต้องปลูกพืชแต่ละชนิดอย่างต่ำจำนวนเท่าใด จึงจะสามารถขึ้นทะเบียนเกษตรกรได้ ?

๒) ข้อความสำหรับใช้ประชาสัมพันธ์

**เรื่อง : เกษตรกรต้องปลูกพืชแต่ละชนิดอย่างต่ำจำนวนเท่าใด จึงจะสามารถขึ้นทะเบียนเกษตรกรได้ ?**

กรมส่งเสริมการเกษตร ขอชี้แจงเรื่องเกษตรกรต้องปลูกพืชแต่ละชนิดอย่างต่ำจำนวนเท่าใด จึงจะสามารถขึ้นทะเบียนเกษตรกรได้ โดยมีรายละเอียด ดังนี้

- ปลูกข้าว จำนวน ๑ ไร่
- ปลูกพืชไร่ จำนวน ๑ ไร่ (อย่างใดอย่างหนึ่ง)
- ปลูกผัก จำนวน ๑ งาน (อย่างใดอย่างหนึ่งหรือรวมกัน)
- ปลูกไม้ผล ๑ ไร่ (อย่างใดอย่างหนึ่งหรือรวมกัน)
- ปลูกไม้ดอก ๑ งาน (อย่างใดอย่างหนึ่งหรือรวมกัน)
- ปลูกสมุนไพร ๑ งาน (อย่างใดอย่างหนึ่งหรือรวมกัน)
- เพาะเห็ด ทำผักกอก เนื้อที่ ๓๐ ตร.ม. (อย่างใดอย่างหนึ่งหรือรวมกัน)
- เพาะปลูกในโรงเรือน เนื้อที่ ๗๒ ตร.ม.
- ทำเกษตรผสมผสาน ๑ ไร่ (อย่างใดอย่างหนึ่งหรือรวมกัน)
- ทำนาเกลือ ๑ ไร่
- แมลงเศรษฐกิจ ๑๐ - ๒๐ ไร่ (แล้วแต่ชนิดแมลง)
- สวนป่า ๑ ไร่ จำนวน ๑๐๐ ต้น (อย่างใดอย่างหนึ่งหรือรวมกัน)

ขอเชิญชวน เกษตรกรแจ้งขึ้นทะเบียน และ ปรับปรุงทะเบียนเกษตรกรให้เป็นปัจจุบัน เมื่อทำการเพาะปลูกแล้ว ๑๕ วัน ให้แจ้งขึ้นทะเบียนเกษตรกร หากเป็นไม้ผลหรือไม้ยืนต้น ให้แจ้งปรับปรุงข้อมูลทุกปี เพื่อเป็นการยืนยันตัวตน รวมถึงเป็นข้อมูลเบื้องต้นในการช่วยเหลือเกษตรกรผู้ประสบภัยพิบัติด้านพืช และการสนับสนุนโครงการมาตรการภาครัฐต่าง ๆ

ทั้งนี้ สามารถสอบถามรายละเอียดเพิ่มเติมได้ที่ กรมส่งเสริมการเกษตร โทร. ๐ ๒๕๗๙ ๐๑๒๑

\*\*\*\*\*

ข้อมูลข่าวสารเพื่อสร้างการรับรู้สู่ชุมชน  
ครั้งที่ ๓๗ / ๒๕๖๖ วันที่ ๑ พฤศจิกายน ๒๕๖๖

กระทรวง : กระทรวงดิจิทัลเพื่อเศรษฐกิจและสังคม

กรม / หน่วยงาน : ศูนย์ต่อต้านข่าวปลอม ประเทศไทย

หน่วยงานเจ้าของเรื่อง : ศูนย์ต่อต้านข่าวปลอม ประเทศไทย

ช่องทางการติดต่อ : ศูนย์ต่อต้านข่าวปลอม ประเทศไทย โทร. สายด่วน ๑๑๑๑ ต่อ ๘๗

๑) หัวข้อเรื่อง : ข่าวปลอม อयाแชนร์ : ตลาดหลักทรัพย์ฯ เปิดให้ซื้อกองทุนผู้สูงอายุวัยเกษียณ ๑๒,๐๐๐ บาท กำไร ๕ - ๗ % ต่อสัปดาห์

๒) ข้อความสำหรับใช้ประชาสัมพันธ์

**เรื่อง ข่าวปลอม อयाแชนร์ : ตลาดหลักทรัพย์ฯ เปิดให้ซื้อกองทุนผู้สูงอายุวัยเกษียณ ๑๒,๐๐๐ บาท  
กำไร ๕ - ๗ % ต่อสัปดาห์**

ตามที่ได้มีการโฆษณาเรื่องตลาดหลักทรัพย์ฯ เปิดให้ซื้อกองทุนผู้สูงอายุวัยเกษียณ ๑๒,๐๐๐ บาท กำไร ๕ - ๗ % ต่อสัปดาห์ ทางศูนย์ต่อต้านข่าวปลอมได้ดำเนินการตรวจสอบข้อเท็จจริงโดยตลาดหลักทรัพย์แห่งประเทศไทยพบว่า เพื่อดังกล่าวเป็นข้อมูลเท็จ โดยทางตลาดหลักทรัพย์แห่งประเทศไทยได้ตรวจสอบข้อมูลและชี้แจงว่า เพื่อดังกล่าวเป็นเพงปลอม ถูกสร้างขึ้นโดยมีจฉาชีพที่หวังหลอกลวงประชาชน ซึ่งมีการแอบอ้างโลโก้ และใช้ชื่อตลาดหลักทรัพย์แห่งประเทศไทย (SET) โดยที่ตลาดหลักทรัพย์ฯ ไม่มีส่วนเกี่ยวข้องกับเพวดังกล่าวแต่อย่างใด

ดังนั้นขอให้ประชาชนอย่าหลงเชื่อข้อมูลดังกล่าว และขอความร่วมมือไม่ส่งหรือแชร์ข้อมูลต่อในช่องทางสื่อสังคมออนไลน์ต่าง ๆ

ทั้งนี้ สามารถติดตามข้อมูลข่าวสารจากตลาดหลักทรัพย์แห่งประเทศไทย ได้ที่เว็บไซต์ [www.set.or.th](http://www.set.or.th) หรือโทร. SET Contact Center ๐ ๒๐๐๘ ๘๘๘๘

\*\*\*\*\*

ข้อมูลข่าวสารเพื่อสร้างการรับรู้สู่ชุมชน  
ครั้งที่ ๓๗ / ๒๕๖๖ วันที่ ๑ พฤศจิกายน ๒๕๖๖

กระทรวง : กระทรวงมหาดไทย

กรม / หน่วยงาน : กรมการปกครอง

หน่วยงานเจ้าของเรื่อง : กรมการปกครอง

ช่องทางการติดต่อ : กรมการปกครอง โทร. ๐ ๒๒๒๑ ๘๑๕๐

๑) หัวข้อเรื่อง : เปลี่ยนชื่อ ไม่ยากอย่างที่คิด

**เรื่อง เปลี่ยนชื่อ ไม่ยากอย่างที่คิด**

ในยุคปัจจุบันบุคคลสัญชาติไทยจำนวนมากนิยมที่จะขอแจ้งเปลี่ยนชื่อตัวต่อนายทะเบียนท้องถิ่น เพื่อความเป็นสิริมงคลตามความเชื่อด้านดวงชะตาหรือโหราศาสตร์ แต่ไม่เป็นไปตามหลักเกณฑ์การตั้งชื่อตัว ซึ่งอาจทำให้ประชาชนทั่วไปไม่มีความเข้าใจคลาดเคลื่อน สับสน และสงสัยว่าคำที่ขอตั้งชื่อตัวถูกต้อง หรือมีความหมายตามหลักภาษาไทยหรือไม่

กรมการปกครอง กระทรวงมหาดไทย จึงได้ให้ข้อมูลพระราชบัญญัติชื่อบุคคล พ.ศ.๒๕๐๕ และที่แก้ไขเพิ่มเติม ประกอบระเบียบกระทรวงมหาดไทยว่าด้วยการทะเบียนชื่อบุคคล พ.ศ.๒๕๕๑ และที่แก้ไขเพิ่มเติม ได้กำหนดหลักเกณฑ์การเปลี่ยนชื่อตัวไว้ ดังนี้

๑. ต้องไม่ฟ้องหรือมุ่งหมายให้คล้ายกับพระปรมาภิไธย พระนามของพระราชินี หรือราชทินนาม
๒. ไม่มีคำหรือความหมายหยาบคาย
๓. ต้องเป็นคำหรือพยางค์เดียวกัน จะเว้นวรรคไม่ได้
๔. ห้ามมิให้ระบุชื่อตัวร่วมกับ หรือประกอบกับคำเชื่อมอักษร สัญลักษณ์ หรือเครื่องหมายใด ๆ ที่มีได้กำหนดไว้ในกฎหมาย ระเบียบ และหนังสือสั่งการเกี่ยวกับทะเบียนชื่อบุคคล
๕. ต้องมีความหมายหรือคำแปลที่กำหนดในพจนานุกรมฉบับราชบัณฑิตยสถาน หรือพจนานุกรมฉบับอื่น
๖. ใช้ตัวสะกดตัวการันต์ถูกต้องตามหลักภาษาไทย
๗. ไม่ขัดต่อขนบธรรมเนียมประเพณี และความสงบเรียบร้อยของสังคม
๘. ไม่มีเจตนาทุจริต

โดยผู้มีสัญชาติไทย ที่ประสงค์จะขอเปลี่ยนชื่อตัว ให้อื่นคำขอตามแบบ ข.๑ ต่อนายทะเบียนท้องถิ่น ณ สำนักงานเขตหรือที่ว่าการอำเภอ ที่ตนมีชื่ออยู่ในทะเบียนบ้าน

ทั้งนี้ สามารถติดต่อสอบถามข้อมูลเพิ่มเติมได้ที่ Call center ๑๕๔๘ ในวันเวลาราชการ

\*\*\*\*\*

ข้อมูลข่าวสารเพื่อสร้างการรับรู้สู่ชุมชน  
ครั้งที่ ๓๗ / ๒๕๖๖ วันที่ ๑ พฤศจิกายน ๒๕๖๖

กระทรวง : กระทรวงมหาดไทย

กรม / หน่วยงาน : กรมที่ดิน

หน่วยงานเจ้าของเรื่อง : กรมที่ดิน

ช่องทางการติดต่อ : กรมที่ดิน โทร. ๐ ๒๑๔๑ ๕๕๕๕

๑) หัวข้อเรื่อง : กรมที่ดินแจ้งเตือนประชาชนระวังแก๊ง Call Center แอบอ้างเป็นเจ้าหน้าที่สังกัดกรมที่ดิน

๒) ข้อความสำหรับใช้ประชาสัมพันธ์

เรื่อง กรมที่ดินแจ้งเตือนประชาชนระวังแก๊ง Call Center แอบอ้างเป็นเจ้าหน้าที่สังกัดกรมที่ดิน

กรมที่ดินแจ้งเตือนประชาชนระวังแก๊ง Call Center แอบอ้างเป็นเจ้าหน้าที่สังกัดกรมที่ดิน  
หรือสำนักงานที่ดิน ขอให้ทำธุรกรรมเกี่ยวกับที่ดินผ่านโทรศัพท์มือถือ

หากท่านได้รับการติดต่อในลักษณะดังกล่าว ขอให้ตรวจสอบข้อมูลโดยตรงจากสำนักงานที่ดิน  
ท้องที่ หรือโทร ๐ ๒๑๔๑ ๕๕๕๕

\*\*\*\*\*



ข้อมูลข่าวสารเพื่อสร้างการรับรู้สู่ชุมชน  
ครั้งที่ ๓๗ / ๒๕๖๖ วันที่ ๑ พฤศจิกายน ๒๕๖๖

กระทรวง : กระทรวงมหาดไทย

กรม / หน่วยงาน : กรมป้องกันและบรรเทาสาธารณภัย

หน่วยงานเจ้าของเรื่อง : กรมป้องกันและบรรเทาสาธารณภัย

ช่องทางการติดต่อ : กรมป้องกันและบรรเทาสาธารณภัย โทร. สายด่วนนิรภัย ๑๗๘๔

๑) หัวข้อเรื่อง : ปก. เนาะ ๖ เทคนิค ขับรถลุยน้ำท่วมอย่างปลอดภัย

๒) ข้อความสำหรับใช้ประชาสัมพันธ์

เรื่อง ปก. เนาะ ๖ เทคนิค ขับรถลุยน้ำท่วมอย่างปลอดภัย

กรมป้องกันและบรรเทาสาธารณภัย แนะนำ ๖ เทคนิคขับรถลุยน้ำท่วมอย่างปลอดภัย โดยมีรายละเอียด ดังนี้

๑. หมั่นสังเกตระดับน้ำบริเวณโดยรอบ และหลีกเลี่ยงการขับรถลุยน้ำท่วมสูงเกินครึ่งล้อ เพราะอาจทำให้เครื่องยนต์ดับ
๒. พยายามหลีกเลี่ยงเลนที่มีน้ำท่วมสูง และควรเบี่ยงรถเข้าหาเลนที่มีระดับน้ำต่ำ เพื่อป้องกันไม่ให้น้ำเข้าเครื่องยนต์และห้องโดยสาร
๓. ปิดแอร์รถยนต์ทันทีเมื่อเจอน้ำท่วม เพื่อป้องกันความเสี่ยงที่พัดลมแอร์จะพัดน้ำ หรือเศษขยะเข้าสู่ห้องเครื่องจนเกิดความเสียหาย
๔. ชะลอความเร็วรถไม่เกิน ๖๐ กม./ชม. เพื่อป้องกันความเสี่ยงรถเหินน้ำจนสูญเสียความสามารถในการควบคุม
๕. ชะลอความเร็วรถเมื่อมีรถขับสวนทางมา โดยเฉพาะรถบรรทุกและรถกระบะ เพื่อลดความแรงของคลื่นน้ำที่จะปะทะตัวรถ
๖. เว้นระยะห่างจากรถคันหน้า ประมาณ ๒ - ๓ เท่าจากระยะเบรกเดิม เพื่อเพิ่มระยะในการหยุดรถได้อย่างปลอดภัย

ทั้งนี้ สามารถติดต่อสอบถามข้อมูลเพิ่มเติม  
กรมป้องกันและบรรเทาสาธารณภัย โทร. สายด่วนนิรภัย ๑๗๘๔

\*\*\*\*\*

ข้อมูลข่าวสารเพื่อสร้างการรับรู้สู่ชุมชน  
ครั้งที่ ๓๗ / ๒๕๖๖ วันที่ ๑ พฤศจิกายน ๒๕๖๖

กระทรวง : กระทรวงยุติธรรม

กรม / หน่วยงาน : สำนักงานปลัดกระทรวงยุติธรรม

หน่วยงานเจ้าของเรื่อง : กองกลาง สำนักงานปลัดกระทรวงยุติธรรม

ช่องทางการติดต่อ : กลุ่มงานประชาสัมพันธ์ กองกลาง สำนักงานปลัดกระทรวงยุติธรรม โทร ๐๖ ๑๙๙๓ ๙๕๒๕

๑) หัวข้อเรื่อง : “แอบเข้ามือถือคนอื่น” ผิด โทษคุก ๒ ปี ปรับ ๔ หมื่น

๒) ข้อความสำหรับใช้ประชาสัมพันธ์

เรื่อง “แอบเข้ามือถือคนอื่น” ผิด โทษคุก ๒ ปี ปรับ ๔ หมื่น

การแอบเข้ามือถือของผู้อื่น ที่มีการตั้งรหัสป้องกันไว้โดยไม่ได้รับอนุญาต เข้าข่ายเป็นความผิดตามพระราชบัญญัติว่าด้วยการกระทำความผิดเกี่ยวกับคอมพิวเตอร์ มาตรา ๗ ผู้ใดเข้าถึงโดยมิชอบซึ่งข้อมูลคอมพิวเตอร์ที่มีมาตรการป้องกันการเข้าถึง โดยเฉพาะและมาตรการนั้นมีได้มีไว้สำหรับตน ต้องระวางโทษจำคุกไม่เกินสองปี หรือปรับไม่เกินสี่หมื่นบาท หรือทั้งจำทั้งปรับ

มาตรา ๓ “ข้อมูลคอมพิวเตอร์” หมายความว่า ข้อมูล ข้อความ คำสั่ง ชุดคำสั่ง หรือสิ่งอื่นใด บรรดาที่อยู่ในระบบคอมพิวเตอร์ในสภาพที่ระบบคอมพิวเตอร์อาจประมวลผลได้ และให้หมายความรวมถึงข้อมูลอิเล็กทรอนิกส์ตามกฎหมายว่าด้วยธุรกรรมทางอิเล็กทรอนิกส์ด้วย

ข้อมูลจาก : พระราชบัญญัติว่าด้วยการกระทำความผิดเกี่ยวกับคอมพิวเตอร์ พ.ศ. ๒๕๕๐ มาตรา ๓ และมาตรา ๗

ทั้งนี้ สามารถขอรับคำปรึกษาด้านกฎหมาย บริการด้านงานยุติธรรมต่าง ๆ หรือสอบถามข้อมูลเพิ่มเติมได้ที่ สายด่วนยุติธรรม ๑๑๑๑ กด ๗๗ ฟรีตลอด ๒๔ ชั่วโมง หรือกองทุนยุติธรรม โทร ๐๖ ๓๒๖๙ ๗๐๕๖

\*\*\*\*\*

ข้อมูลข่าวสารเพื่อสร้างการรับรู้สู่ชุมชน  
ครั้งที่ ๓๗ / ๒๕๖๖ วันที่ ๑ พฤศจิกายน ๒๕๖๖

กระทรวง : กระทรวงสาธารณสุข

กรม / หน่วยงาน : สำนักงานหลักประกันสุขภาพแห่งชาติ (สปสช.)

หน่วยงานเจ้าของเรื่อง : สำนักงานหลักประกันสุขภาพแห่งชาติ (สปสช.)

ช่องทางการติดต่อ : สำนักงานหลักประกันสุขภาพแห่งชาติ (สปสช.) โทร. ๑๓๓๐

๑) หัวข้อเรื่อง : “สุนัขกัด แมวข่วน” ไม่ใช่เรื่องเล็กน้อยอีกต่อไป

๒) ข้อความสำหรับใช้ประชาสัมพันธ์

เรื่อง “สุนัขกัด แมวข่วน” ไม่ใช่เรื่องเล็กน้อยอีกต่อไป

ปี ๒๕๖๖ ประเทศไทยพบผู้เสียชีวิต ๓ ราย หลังจากถูกสุนัขที่มีเชื้อพิษสุนัขบ้ากัดหรือข่วน โดยไม่เข้ารับการรักษาเพื่อฉีด “วัคซีนป้องกันโรคพิษสุนัขบ้า”

อาการผู้รับเชื้อพิษสุนัขบ้าที่สังเกตได้ :

- เริ่มจากมีไข้ต่ำ ๆ และมีอาการคันตรงบริเวณแผลที่ถูกกัด รู้สึกแสบร้อนแล้วลามไปยังส่วนอื่น เบื่ออาหาร และอ่อนเพลีย
- หลังจากนั้น จะมีอาการกระสับกระส่าย กลัวแสง กลัวลม พุดเพื่อเจ้อ กระวนกระวาย หนาวสั่น ตามักเบิกโพล่งบ่อย ๆ บางครั้งทำให้เข้าใจผิดว่าเป็นโรคทางจิต
- นอกจากนี้ ยังเกิดภาวะกลืนลำบาก น้ำลายไหล กล้ามเนื้อกระตุก แขนงหน้าอก หายใจไม่ออก อาจชักเกร็ง อัมพาต หมดสติ และเสียชีวิตในที่สุด

การป้องกันหลังถูกกัด :

- ล้างแผล
- ใส่ยา
- กักสุนัข / แมว เป็นเวลา ๑๐ วัน
- พบแพทย์เพื่อรับวัคซีนพิษสุนัขบ้า

ผู้มี “สิทธิบัตรทอง” หากถูกสุนัขกัด แมวข่วน สามารถเข้ารับบริการที่สถานพยาบาลในระบบหลักประกันสุขภาพที่ใกล้ที่สุดได้ เพื่อรับการรักษาและรับวัคซีนป้องกันโรคพิษสุนัขบ้าและบาดทะยักจนสิ้นสุดการรักษา

สอบถามรายละเอียดเพิ่มเติมได้ที่ สายด่วน สปสช. โทร. ๑๓๓๐

\*\*\*\*\*

ข้อมูลข่าวสารเพื่อสร้างการรับรู้สู่ชุมชน  
ครั้งที่ ๓๗ / ๒๕๖๖ วันที่ ๑ พฤศจิกายน ๒๕๖๖

กระทรวง : กระทรวงสาธารณสุข

กรม / หน่วยงาน : กรมอนามัย

หน่วยงานเจ้าของเรื่อง : กองอนามัยมารดาและทารก

ช่องทางการติดต่อ : กรมอนามัย โทร. ๐ ๒๕๕๐ ๔๐๐๐

๑) หัวข้อเรื่อง : วิธีการดูแลตัวเองในระหว่างตั้งครรภ์ที่คุณแม่ต้องรู้

๒) ข้อความสำหรับใช้ประชาสัมพันธ์

เรื่อง วิธีการดูแลตัวเองในระหว่างตั้งครรภ์ที่คุณแม่ต้องรู้

กรมอนามัย แนะนำวิธีการดูแลตัวเองในระหว่างตั้งครรภ์ที่คุณแม่ต้องรู้ โดยมีรายละเอียด ดังนี้

- เลือกทานอาหาร : รับประทานอาหารที่มีประโยชน์และครบ ๕ หมู่
- ออกกำลังกาย : คุณแม่สามารถปรึกษาแพทย์เรื่องการออกกำลังกายที่เหมาะสม
- การนอน : นอน ๗ - ๙ ชม./คืน อย่างต่อเนื่อง
- ห้ามเครียด : ผ่อนคลายกล้ามเนื้อ ไม่จมอยู่กับปัญหา ทำกิจกรรมร่วมกับครอบครัว
- การช้ยา : เมื่อป่วยให้ไปพบแพทย์ ห้ามซื้อยารับประทานเอง
- การแต่งกาย : สวมใส่เสื้อผ้าที่ไม่รัดรูป หลีกเลี่ยงรองเท้าส้นสูง

ทั้งนี้ สามารถสอบถามรายละเอียดข้อมูลเพิ่มเติมได้ที่ กรมอนามัย โทร. ๐ ๒๕๕๐ ๔๐๐๐

\*\*\*\*\*



# ข้อมูลข่าวสารเพื่อสร้างการรับรู้สู่ชุมชน

## ครั้งที่ ๓๘/ ๒๕๖๖

ลำดับ	เรื่อง	หน่วยงาน	เอกสารประกอบ
มาตรการด้านการพัฒนาและเสริมสร้างศักยภาพทรัพยากรมนุษย์			
๑.	ใจเย็นก่อนเชื่อ โฆษณาผลิตภัณฑ์สมุนไพร หายเร็ว หายไว ไม่มีอยู่จริง	สำนักนายกรัฐมนตรี	อินโฟกราฟิกส์ ๑ ชุด
๒.	เตือนภัย มิจฉาซีพออนไลน์ แอบอ้างเป็นผู้บริหาร เจ้าหน้าที่กรมบัญชีกลาง	กระทรวงการคลัง	อินโฟกราฟิกส์ ๑ ชุด
๓.	วิธีการปลูกและดูแลรักษาพืชผักในช่วงฤดูฝน	กระทรวงเกษตรและสหกรณ์	อินโฟกราฟิกส์ ๑ ชุด
๔.	ระวังเป็นแพะ! ถูกหลอกให้กดเงินจากบัญชีม้า	กระทรวงดิจิทัลเพื่อเศรษฐกิจและสังคม	อินโฟกราฟิกส์ ๑ ชุด
๕.	เปิดใช้สัญญาณไฟอย่างไร ให้ปลอดภัยทุกการขับขี่	กระทรวงมหาดไทย	อินโฟกราฟิกส์ ๑ ชุด
๖.	ไฟเกษตรคืออะไร ? ต่างจากไฟปกติอย่างไร ?	กระทรวงมหาดไทย	อินโฟกราฟิกส์ ๑ ชุด
๗.	๕ วิธีเอาตัวรอดจากมิจฉาซีพออนไลน์ที่แอบอ้างเป็น กบป.	กระทรวงมหาดไทย	อินโฟกราฟิกส์ ๑ ชุด
๘.	กราฟฟิตี ผิดที่ระวังมีโทษ	กระทรวงยุติธรรม	อินโฟกราฟิกส์ ๑ ชุด
๙.	ข่าวดี! ผู้ป่วยติดเตียง ลงทะเบียนกลับบ้าน รับผ้าอ้อมผู้ใหญ่ ฟรี ๓ ชิ้นต่อวัน	กระทรวงสาธารณสุข	อินโฟกราฟิกส์ ๑ ชุด
๑๐.	เลือกใช้บริการทันตกรรมเพื่อความงามอย่างไร ให้ปลอดภัย	กระทรวงสาธารณสุข	อินโฟกราฟิกส์ ๑ ชุด

### หมายเหตุ

- ข้อมูลดังกล่าวเป็นข้อมูลเพื่อการสร้างการรับรู้ที่มาจากทุกกระทรวงตามบันทึกข้อตกลงความร่วมมือการบูรณาการเสริมสร้างการรับรู้สู่ชุมชน จังหวัดสามารถหาข้อมูลเพิ่มเติมหรือขยายความข้อมูลที่ใช้เฉพาะพื้นที่ได้ตามความถูกต้องและเหมาะสม
- ให้จังหวัดนำข้อมูลเพื่อสร้างการรับรู้ตามแนวทางที่กำหนด ตามหนังสือกระทรวงมหาดไทย ด่วนที่สุด ที่ มท ๐๒๐๖.๒/ว ๑๔๔๙ ลงวันที่ ๕ มีนาคม ๒๕๖๒ เรื่อง แนวทางการสร้างการรับรู้สู่ชุมชน
- จังหวัดสามารถดาวน์โหลดข้อมูลข่าวสารเพื่อสร้างการรับรู้สู่ชุมชนได้ที่ ช่องทางไลน์ (Line) กลุ่ม “ข้อมูลข่าวสารเพื่อการสร้างการรับรู้” และเว็บไซต์กองสารนิเทศ สป. หัวข้อ “การสร้างการรับรู้สู่ชุมชน”

\*\*\*\*\*

# ใจเย็นก่อนเชื่อ

## โฆษณาผลิตภัณฑ์สมุนไพร หายเร็ว หายไว ไม่มีอยู่จริง



อ้างอิง : สำนักงานคณะกรรมการอาหารและยา

- 1) ต้องตรวจสอบข้อมูลผลิตภัณฑ์ว่าตรงกับที่ได้รับอนุญาตผลิตภัณฑ์จาก อย. หรือไม่
- 2) ตรวจสอบชื่อสรรพคุณ และผู้ผลิต
- 3) ให้สังเกตคำหรือข้อความที่โอ้อวดสรรพคุณ หรือข้อความที่เป็นเท็จเกินจริง เช่น รักษาหายขาด ขวดเดียวเอาอยู่
- 4) ต้องพึงระวังการรับประทานยาสมุนไพรร่วมกับยาแผนปัจจุบันบางชนิด เพราะอาจเสี่ยงต่อการเกิดอันตรายร้ายแรง



สบ. 1166



www.ocpb.go.th

สำนักงานคณะกรรมการคุ้มครองผู้บริโภค  
ฝ่ายประชาสัมพันธ์

# เตือนภัย มิจฉาชีพออนไลน์



อย่าหลงเชื่อ มิจฉาชีพแอบอ้างเป็นผู้บริหาร เจ้าหน้าที่กรมบัญชีกลาง  
โทรศัพท์หรือส่ง SMS ให้ดำเนินการ

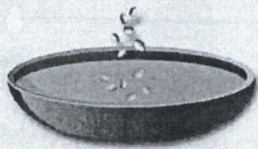
- \* อัปเดตบัญชีเงินเดือน
- \* Download Application ต่าง ๆ
- \* Add Line เพิ่มเพื่อน
- \* กด Link ต่าง ๆ
- ! อย่าให้ข้อมูลส่วนตัวเด็ดขาด



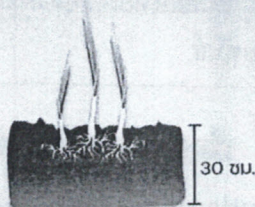
“กรมบัญชีกลาง ไม่มีนโยบายโทรหาข้าราชการ ผู้รับบำนาญ  
และประชาชน หรือส่ง SMS ให้ดำเนินการใดๆ แต่อย่างใด”

หากมีข้อสงสัยสอบถามได้ที่ Call Center กรมบัญชีกลาง 0 2270 6400

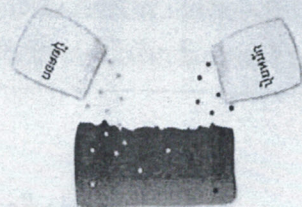
# วิธีการปลูกและดูแลรักษา พืชผัก ในช่วงฤดูฝน



1. การเตรียมเมล็ดพันธุ์ ควรแช่เมล็ดพันธุ์ในน้ำอุ่น เพื่อกำจัดเชื้อโรคที่ติดมากับเมล็ด



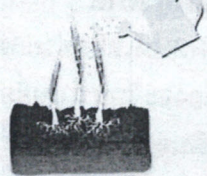
2. ยกแปลงให้สูง ไม่ต่ำกว่า 30 ซม. เพื่อป้องกันไม่ให้รากพืชขาดอากาศ เนื่องจากใช้น้ำนาน



3. เพิ่มปริมาณปุ๋ยคอกปุ๋ยหมัก เพื่อเพิ่มช่องว่างในดิน



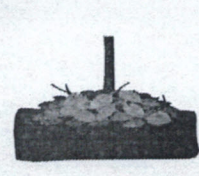
4. ใส่ปุ๋ยขาว 100-200 กิโลกรัม/ไร่ เพื่อลดความเป็นกรดของดิน



5. รดกล้าผักด้วยน้ำปุ๋ยใส สัปดาห์ละ 2-3 ครั้ง



6. หมั่นกำจัดวัชพืช



7. ใช้วัสดุคลุมแปลง ป้องกันความเสียหายของผิวหน้าดินและระบบรากพืชที่เกิดจากเม็ดฝน

ช่วงที่ฝนทิ้งช่วง เกษตรกรจำเป็นต้องให้น้ำแก่พืชผักอย่างเพียงพอ สม่ำเสมอ เพราะหากขาดน้ำ จะทำให้พืชผักโดยเฉพาะพืชผักกึบประเภทผล ใต้ดินความเสียหายหรือผลแตก เมื่อฝนตกลงมาอีกครั้ง





# ระวังเป็นแพะ! ถูกหลอกให้กดเงินจากบัญชีม้า



แก๊งบัญชีม้า  
จะยืนอยู่แถวตู้ ATM

มีจลาชีพจะยื่นบัตร ATM  
ให้เหยื่อช่วยกดเงินให้  
โดยอ้างว่า กดไม่เป็น

เมื่อเหยื่อเข้าไปกด  
กล็องจะจับหน้าเหยื่อ  
ว่ากดเงินจากบัญชีม้า

เมื่อมีจลาชีพได้เงิน  
ก็เดินจากไป

เวลาผ่านไปไม่ถึงอาทิตย์ เหยื่อถูกออกหมายเรียก  
ในฐานะ "คนกดเงินบัญชีม้า"

ที่มา : สืบจนครบาล IDMB

Anti-Fake News Center Thailand ศูนย์ต่อต้านข่าวปลอม ประเทศไทย

Copyright © 2023, Anti-Fake News Center Thailand, All rights reserved



**เปิดใช้สัญญาณไฟ  
อย่างไร  
ให้ปลอดภัย  
ทุกการขับขี่**

**เปิดใช้ไฟหน้าเมื่อฝนตก**  
ช่วยเพิ่มทัศนวิสัยในการมองเห็น  
และช่วยให้รถคันอื่นสามารถสังเกตเห็น  
รถของเราได้จากระยะไกล

**หลีกเลี่ยงการใช้ไฟสูง**  
ป้องกันไม่ให้แสงไฟสะท้อนเข้าตา  
ผู้ขับที่รถยนต์ที่ขับสวนทางมา

**หลีกเลี่ยงการใช้ไฟหรี่**  
เนื่องจากมีความสว่างที่ไม่เพียงพอ  
และทำให้มองเห็นทัศนวิสัยรอบข้าง  
ไม่ชัดเจน

**เปิดใช้ไฟตัดหมอกเมื่อขับรถ  
ในช่วงกลางคืนที่มีฝนตก**  
ช่วยลดการสะท้อนของแสงไฟหน้ารถกับ  
พื้นถนนที่เปียก

**หลีกเลี่ยงการใช้ไฟฉุกเฉิน**  
ป้องกันไม่ให้ผู้อื่นตาบอดและ  
ทำให้เกิดอุบัติเหตุได้จากการเข้าใจผิดว่า  
รถคันหน้ากำลังจอดหรือวิ่งอยู่

**สายด่วนนิรภัย  
1784**


**กรมป้องกันและบรรเทาสาธารณภัย**  
 กระทรวงมหาดไทย
 
 @1784DDPM
 
 @DDPMNews
 
 กรมป้องกันและบรรเทาสาธารณภัย DDPM
 
 www.dfdaster.go.th



# ไฟเกษตรคืออะไร?

## ต่างจากไฟปกติอย่างไร?

**ไฟเกษตร** คือ ไฟฟ้าที่ถูกนำมาใช้เพื่อการเกษตรโดยเฉพาะ ผู้ที่สามารถใช้ไฟเกษตรได้ ต้องผ่านเกณฑ์คุณสมบัติต่างๆ ที่โครงการกำหนด

### เอกสารที่ต้องเตรียม



สำเนาทะเบียนบ้าน



สำเนาบัตรประชาชน



สำเนาโฉนดที่ดิน



เอกสารรับรองจากอบค. หรือหน่วยงานราชการ

### จะขอไฟเกษตร ต้องผ่านเกณฑ์อะไรบ้าง?



ตรวจสอบให้แน่ชัดว่าพื้นที่ขอใช้ไฟไปได้เป็นพื้นที่หวงห้ามจากราชการ ยกเว้นหน่วยงานเจ้าของพื้นที่ จะให้การอนุญาตให้ดำเนินการขอยกเลิกไฟฟ้าได้



เส้นทางต้องเป็นสาธารณะ และสามารถสัญจรได้อย่างสะดวก



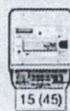
จุดที่ขอใช้ไฟฟ้าต้องสามารถเข้าถึงได้จากระบบจำหน่าย โดยวิธีปักเสาพาดสาย



เกษตรกรจะต้องขึ้นทะเบียนเป็นเกษตรกร (ทะเบียนเกษตรกร / ทะเบียนเกษตรกรผู้เพาะเลี้ยงสัตว์น้ำ / เลี้ยงสัตว์)



ที่ดินต้องไม่ถูกถือครองโดยเอกชนรายใหญ่และต้องมีเอกสารหลักฐานสิทธิที่ดินประเภทกฎหมายที่ดินหรือหนังสือสัญญาเช่าที่ดินทำกินที่ถูกต้องตามกฎหมายของพื้นที่ทำการเกษตร แต่เป็นที่ดินที่ราชการหรือหน่วยงานรัฐที่ครอบครองและจัดสรร



เป็นเกษตรกรรายย่อยที่มีเครื่องจักรไม่เกิน 15(45) แอมป์ ต่อ 1 ราย หรือคิดคิ่งมีเครื่องจักร 5(100) แอมป์ ที่ใช้กับเซอร์กิตเบรกเกอร์ฟิวส์ปรับตั้งสูงสุด ไม่เกิน 50 แอมป์ ต่อราย

ให้เกษตรกรเข้าทำกิน เช่น ที่ดินในเขต ส.ป.ก. นิคมสร้างตนเอง กรมธนารักษ์ คณะกรรมการนโยบายที่ดินแห่งชาติ (คทช.) (ยกเว้น ก.บ.ก. (5)) เป็นต้น ผู้ยื่นคำร้องจะต้องแสดงหลักฐานการได้รับอนุญาตให้ครอบครองหรือใช้ประโยชน์จากราชการหรือหน่วยงานรัฐที่ครอบครองในที่ดินมาแสดง







การไฟฟ้าส่วนภูมิภาค (PEA) รับผิดชอบค่าใช้จ่ายในการขอยกเลิกต่อราย เฉลี่ยไม่เกิน 50,000 บาท ต่อราย (แปลงที่ดิน)



# 5 วิธีเอาตัวรอดจากมิจฉาชีพออนไลน์ ที่แอบอ้างเป็น กปท.



- 1 **ดาวน์โหลดแอปพลิเคชัน**  **PWA Plus Life**  
ผ่าน  Google Play และ  App Store เท่านั้น
- 2 **ไลน์ของการประปาส่วนภูมิภาค โหนดไหนของแท้?**  
ให้ดูที่จุดสังเกต  โสสีเขียว
- 3 **ไม่คลิกลิงก์ที่ไม่น่าเชื่อถือ** ที่ได้รับผ่าน SMS, LINE หรือช่องทางอื่น
- 4 **ไม่ส่งข้อมูลส่วนตัวให้ผู้อื่น** เช่น ข้อมูลบัตรประชาชน, ทะเบียนบ้าน หรือบัตรเครดิต เป็นต้น
- 5 **ติดตามรับข้อมูลข่าวสารจากช่องทางของ กปท. เท่านั้น**



Line Official  
@pwathailand



เว็บไซต์ กปท.  
www.pwa.co.th

**จ่ายค่าน้ำออนไลน์  
สะดวกง่าย  
อยู่ที่ไหนก็จ่ายได้**



แอปพลิเคชัน  
PWA Plus Life+  
สแกน Android    สแกน iOS



pwa.co.th  
1662



การประปาส่วนภูมิภาค สำนักงานใหญ่

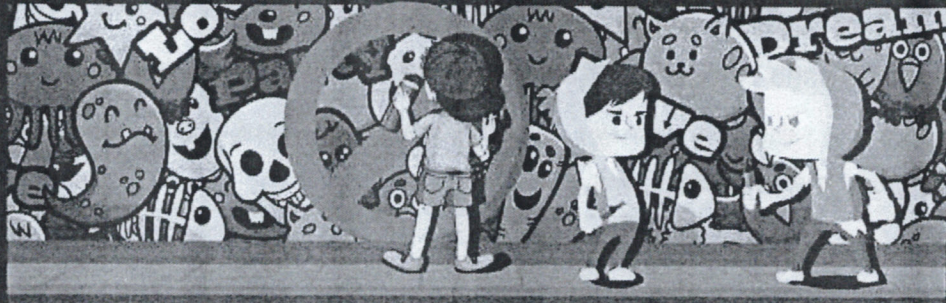


@pwathailand



การประปาส่วนภูมิภาค

# กราฟฟิตี ปิดที่ระวางมีโทษ



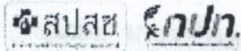
กราฟฟิตี หรืองานศิลปะจากการพ่นสีสเปรย์ ซึ่งเรามักจะพบเห็นตามกำแพง หรือสถานที่ต่างๆ หากทำขึ้นโดยขออนุญาตจากเจ้าของสถานที่อย่างถูกต้อง ย่อมไม่มีความผิด แต่หากทำขึ้นโดยไม่ได้รับอนุญาตจากเจ้าของสถานที่ หรือทำให้เกิดความเสียหายแก่สถานที่ อาคารบ้านเรือน หรือทรัพย์สินของผู้อื่น ย่อมมีความผิดตามประมวลกฎหมายอาญา เช่น ความผิดฐานบุกรุก (มาตรา 362) หรือความผิดฐานทำให้เสียทรัพย์ (มาตรา 358) มีโทษหนักถึงจำคุก



ในกรณีที่ได้กระทำในสถานที่สาธารณะ ก็จะมี ความผิดตามพระราชบัญญัติรักษาความสะอาดและความเป็นระเบียบเรียบร้อยของบ้านเมือง พ.ศ. 2535 มาตรา 12 ที่ห้ามมิให้ผู้ใดขีด กระจาย ชีด เขียน พ่นสีหรือทำให้ปรากฏด้วย ประการใด ๆ ซึ่งข้อความ ภาพ หรือรูปรอยใด ๆ ที่กำแพงที่ติดกับถนน บนถนนที่ต้นไม้หรือส่วนหนึ่ง ส่วนใดของอาคารที่อยู่ติดกับถนนหรืออยู่ในที่สาธารณะ เว้นแต่เป็นการกระทำของราชการส่วนท้องถิ่น ราชการส่วนอื่นหรือรัฐวิสาหกิจหรือของหน่วยงานที่มีอำนาจกระทำได้ ผู้ใดฝ่าฝืนต้องระวางโทษปรับไม่เกิน 5,000 บาท ตามมาตรา 56 ด้วย

ข้อมูลจาก : ประมวลกฎหมายอาญา มาตรา 358, 362 พระราชบัญญัติรักษาความสะอาดและความเป็นระเบียบเรียบร้อยของบ้านเมือง มาตรา 12 หมายเหตุ 56  
จัดทำโดย กลุ่มงานประชาสัมพันธ์ กองกลาง สำนักงานปลัดกระทรวงยุติธรรม





# เริ่มแล้ววันนี้ "ฟ้าล้อมผู้ใหญ่"

## กองทุนหลักประกันสุขภาพท้องถิ่นเพื่อคนไทยทุกคน

ประชาชนที่มีสิทธิ

ไปเกิน 3 ชั้นต่อวัน



ผู้ที่มีภาวะพึ่งพิง/ติดบ้าน/ติดเตียง (ค่า ADL น้อยกว่าหรือเท่ากับ 6)

ผู้ที่มีภาวะกลืนปัสสาวะ/อุจจาระไม่ได้/ครอบคลุมนักป่วยรายเก่า/ใหม่ ทุกกลุ่มอายุ



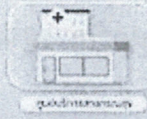
กรุงเทพมหานคร

โดย "งบกองทุนหลักประกันสุขภาพกรุงเทพมหานคร"

1. 53 การขอรับสิทธิ (ใช้ที่อยู่ปัจจุบัน)

📍 แจ้งความประสงค์ได้ที่

📍 ศูนย์บริการสาธารณสุข อาสาสมัครสาธารณสุข (ออส.) สำรวจกลุ่มเป้าหมายในพื้นที่



- 2. ประเมินกลุ่มเป้าหมายตามข้อบ่งชี้ที่กำหนด โดยพยาบาล/ผู้จัดการดูแล LTC/เจ้าหน้าที่สาธารณสุข
- 3. ศูนย์บริการสาธารณสุข จัดทำโครงการเสนอต่อคณะกรรมการกองทุนหลักประกันสุขภาพเขต

ต่างจังหวัด

โดย "งบกองทุนหลักประกันสุขภาพท้องถิ่น (กปท.)"

1. 53 การขอรับสิทธิ (ใช้ที่อยู่ปัจจุบัน)

📍 แจ้งความประสงค์ได้ที่

📍 รพ.สต./อาสาสมัครสาธารณสุข (ออส.) ค้นหาผู้ป่วยในพื้นที่



- 2. ประเมินกลุ่มเป้าหมายตามข้อบ่งชี้ที่กำหนด โดยพยาบาล/ผู้จัดการดูแล LTC/เจ้าหน้าที่สาธารณสุข
- 3. รพ.สต. จัดทำโครงการเสนอต่อคณะกรรมการกองทุนหลักประกันสุขภาพระดับท้องถิ่น/พื้นที่ พิจารณารายบุคคล และสนับสนุนงบประมาณตามโครงการ



• ภายหลังจากโครงการอนุมัติ หน่วยงานที่เสนอโครงการดำเนินการจัดหา และส่งมอบฟ้าล้อมให้กับผู้ป่วยตามโครงการจำนวนไม่เกิน 3 ชั้น/วัน



เพิ่มเติมช่องทางแจ้งความประสงค์: โทรสายด่วน สสส. 1330 เจ้าหน้าที่จะรับเรื่อง และส่งให้พื้นที่เพื่อดูแลผู้ป่วยเข้าถึงสิทธิคำอธิบายต่อไป

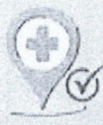
สืบปรุงข้อมูล วันที่ 18 ตุลาคม 2566

สอบถามเพิ่มเติม สามห่วง สสส. 1330

📞 สสส. (โซเชียล @nhsso)

📍 สำนักงานหลักประกันสุขภาพแห่งชาติ

 **เลือกใช้บริการทันตกรรม**  
**เพื่อความงามอย่างไรให้ปลอดภัย** 



คลินิกทันตกรรมมีใบอนุญาตให้ประกอบกิจการสถานพยาบาล จากกองสถานพยาบาลและการประกอบโรคศิลปะ กรมสนับสนุนบริการสุขภาพ

ตรวจสอบ  
ปลอดภัย

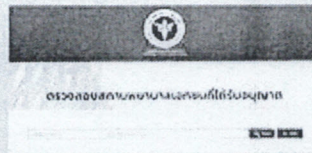


<http://mrd-hss.moph.go.th>

ตรวจสอบคลินิก / sw.เอกชน

1

เข้าเว็บไซต์เลือก  
“ตรวจสอบคลินิก  
/รพ.เอกชน”



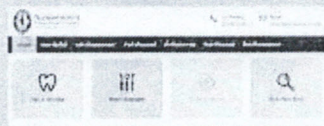
2

พิมพ์ชื่อสถานพยาบาล  
เพื่อตรวจสอบใบอนุญาต



ทันตแพทย์ต้องมีใบประกอบวิชาชีพทันตกรรมและ  
มีความเชี่ยวชาญในด้านทันตกรรมเพื่อความงาม

<https://dentalcouncil.or.th>

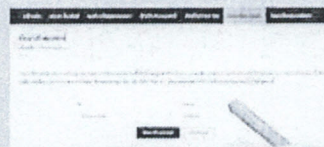


1

เข้าเว็บไซต์เลือก  
ค้นหาทันตแพทย์



ตรวจสอบ  
ปลอดภัย



2

พิมพ์ชื่อทันตแพทย์  
ที่ต้องการค้นหา



สำนักงานและประชาสัมพันธ์ กรมสนับสนุนบริการสุขภาพ

แหล่งข้อมูลทันตกรรม  
กองสถานพยาบาลและการประกอบโรคศิลปะ กรมสนับสนุนบริการสุขภาพ