

ข้อมูลข่าวสารเพื่อสร้างการรับรู้สู่ชุมชน
ครั้งที่ ๗ / ๒๕๖๗ วันที่ กุมภาพันธ์ ๒๕๖๗

กระทรวง : กระทรวงยุติธรรม

กรม / หน่วยงาน : สำนักงานปลัดกระทรวงยุติธรรม

หน่วยงานเจ้าของเรื่อง : กองกลาง สำนักงานปลัดกระทรวงยุติธรรม

ช่องทางการติดต่อ : กลุ่มงานประชาสัมพันธ์ กองกลาง สำนักงานปลัดกระทรวงยุติธรรม โทร ๐๘ ๓๐๔๕ ๕๓๑๓

๑) หัวข้อเรื่อง : เกิดอุบัติเหตุแล้วเปลี่ยนตัวคนขับ-หนีเป่าเมา โทษหนักกว่าที่คิด

๒) ข้อความสำหรับใช้ประชาสัมพันธ์

เรื่อง : เกิดอุบัติเหตุแล้วเปลี่ยนตัวคนขับ-หนีเป่าเมา โทษหนักกว่าที่คิด

เมื่อมีอุบัติเหตุรถชนเกิดขึ้น ไม่ว่าจะ มีผู้ได้รับบาดเจ็บหรือไม่ก็ตาม หากเจ้าหน้าที่ตรวจสอบพบ ภายหลังว่า ผู้ที่แสดงตัวเป็นผู้ขับขี่กับเจ้าหน้าที่ตำรวจเป็นคนละคนกับผู้ขับขี่ในขณะที่เกิดอุบัติเหตุ ซึ่งจากการตรวจสอบมักจะพบว่าเหตุที่มีการเปลี่ยนตัวคนขับมักจะมีเหตุมาจาก ผู้ขับขี่ไม่มีใบอนุญาตขับขี่ ผู้ขับขี่ ขับขี่ขณะเมาสุรา รถคันที่ขับขี่ทำประกันภัยประเภทรถบัสหรืออาจเป็นผู้ที่มีชื่อเสียงไม่ยอมให้ตนเองตกเป็น ผู้ต้องหาจากการทำให้เกิดอุบัติเหตุ มีความผิดฐานแจ้งความเท็จต่อเจ้าพนักงาน ตามประมวลกฎหมายอาญา มาตรา ๑๓๗ ซึ่งบัญญัติไว้ว่า “ผู้ใดแจ้งข้อความอันเป็นเท็จแก่เจ้าพนักงาน ซึ่งอาจทำให้ผู้อื่นหรือ ประชาชนเสียหาย ต้องระวางโทษจำคุกไม่เกิน ๖ เดือน หรือปรับไม่เกิน ๑๐,๐๐๐ บาท หรือทั้งจำทั้งปรับ” และเป็นความผิด ตามประมวลกฎหมายอาญา มาตรา ๑๓๒ ซึ่งบัญญัติไว้ว่า “ผู้ใดแจ้งข้อความอันเป็นเท็จเกี่ยวกับความผิดอาญาแก่ พนักงานอัยการ ผู้ว่าคดี พนักงานสอบสวน หรือเจ้าพนักงานผู้มีอำนาจสืบสวนคดีอาญา ซึ่งอาจทำให้ผู้อื่นหรือ ประชาชนเสียหาย ต้องระวางโทษจำคุกไม่เกิน ๒ ปี หรือปรับไม่เกิน ๔๐,๐๐๐ บาท หรือทั้งจำทั้งปรับ” และ ยังต้องรับโทษในฐานะผู้ขับขี่ หากอุบัติเหตุดังกล่าวเกิดจากความประมาท หรือเกิดจากการขับขี่ขณะเมาสุรา เพราะถือเป็นการกระทำความผิดต่างกรรมต่างวาระกัน

ทั้งนี้ ประชาชนทั่วไปสามารถขอรับคำปรึกษาด้านกฎหมาย บริการด้านงานยุติธรรมต่าง ๆ หรือสอบถามข้อมูลเพิ่มเติมได้ที่

๑. สายด่วนยุติธรรม ๑๑๑๑ กด ๗๗ ฟรีตลอด ๒๔ ชั่วโมง

๒. จดหมาย : ตู้ไปรษณีย์ ๓ หลักสี่ กทม. ๑๐๒๑๐

๓. เว็บไซต์ : <https://www.moj.go.th/> และระบบให้บริการประชาชน <http://mind.moj.go.th>

๔. อีเมลล์ : complainingcenter@moj.go.th

๕. แอปพลิเคชันไลน์ Lind id : s.center๑๐

๖. เฟซบุ๊ก : ศูนย์บริการร่วมกระทรวงยุติธรรม และกระทรวงยุติธรรม Ministry Of Justice, Thailand

๗. แอปพลิเคชัน Justice Care : บริการรับเรื่องยุติธรรมสร้างสุข

๘. สำนักงานยุติธรรมจังหวัดทั่วประเทศ

๙. กองทุนยุติธรรม โทร. ๐๖๓-๒๖๙๗๐๕๖ หรือ Facebook: กองทุนยุติธรรม กระทรวงยุติธรรม



เกิดอุบัติเหตุแล้วเปลี่ยนตัวคนขับ

หนีไปมา

โทษหนักกว่าที่คิด

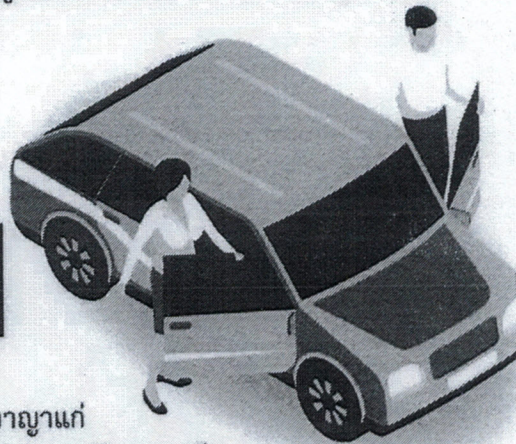
เมื่อมีอุบัติเหตุรถชนเกิดขึ้น ไม่ว่าจะ มีผู้ได้รับบาดเจ็บหรือไม่ก็ตาม หากเจ้าหน้าที่ตรวจสอบพบภายหลังว่าผู้ที่แสดงตัวเป็นผู้ขับขี่กับเจ้าหน้าที่ตำรวจเป็นคนละคนกับผู้ที่ขับขี่ในขณะที่เกิดอุบัติเหตุ ซึ่งจากการตรวจสอบมักจะพบว่าเหตุที่มีการเปลี่ยนตัวคนขับ



มักจะมีเหตุมาจาก ผู้ขับขี่ไม่มีใบอนุญาตขับขี่ ผู้ขับขี่ขับขี่ขณะเมาสุรา รถคันที่ขับขี่ทำประกันภัยประเภทระบุชื่อคนขับ หรืออาจเป็นผู้ที่มีชื่อเสียงไม่ยอมให้ตนเองตกเป็นผู้ต้องหาจากการทำให้เกิดอุบัติเหตุ

มีความผิดฐานแจ้งความเท็จต่อเจ้าพนักงาน ตามประมวลกฎหมายอาญา มาตรา 137 ซึ่งบัญญัติไว้ว่า ผู้ใดแจ้งข้อความอันเป็นเท็จแก่เจ้าพนักงานซึ่งอาจทำให้ผู้อื่นหรือ ประชาชนเสียหาย

ต้องระวางโทษจำคุกไม่เกิน 6 เดือน หรือปรับไม่เกิน 10,000 บาท หรือทั้งจำทั้งปรับ



และเป็นความผิด ตามประมวลกฎหมายอาญา มาตรา 172 ซึ่งบัญญัติไว้ว่า ผู้ใดแจ้งข้อความอันเป็นเท็จเกี่ยวกับความผิดอาญาแก่พนักงานอัยการ ผู้ว่าคดี พนักงานสอบสวน หรือเจ้าพนักงานผู้มีอำนาจสืบสวนคดีอาญา ซึ่งอาจทำให้ผู้อื่นหรือประชาชนเสียหาย

ต้องระวางโทษจำคุกไม่เกิน 2 ปี หรือปรับไม่เกิน 40,000 บาท หรือทั้งจำทั้งปรับ และยังต้องรับโทษในฐานะผู้ขับขี่ หากอุบัติเหตุดังกล่าวเกิดจากความประมาท หรือเกิดจากการขับขี่ในขณะเมาสุรา เพราะถือเป็นการกระทำความผิดต่างกรรมต่างวาระกัน

ข้อมูลจาก : ประมวลกฎหมายอาญา มาตรา 137 มาตรา 172

จัดทำโดย กลุ่มงานประชาสัมพันธ์ กองกลาง สำนักงานปลัดกระทรวงยุติธรรม



ข้อมูลข่าวสารเพื่อสร้างการรับรู้สู่ชุมชน
ครั้งที่ ๗ / ๒๕๖๗ วันที่ กุมภาพันธ์ ๒๕๖๗

กระทรวง : กระทรวงสาธารณสุข

กรม / หน่วยงาน : กรมอนามัย

หน่วยงานเจ้าของเรื่อง : สำนักสารนิเทศ กระทรวงสาธารณสุข

ช่องทางการติดต่อ : กลุ่มภารกิจด้านข่าวและสื่อมวลชนสัมพันธ์ โทรศัพท์ : ๐ ๒๕๙๐ ๑๔๐๑ - ๒

๑) หัวข้อเรื่อง : ปริมาณน้ำตาลที่เหมาะสม หวานพอดี ๔ กรัม

๒) ข้อความสำหรับใช้ประชาสัมพันธ์

เรื่อง : ปริมาณน้ำตาลที่เหมาะสม หวานพอดี ๔ กรัม

หวานพอดี ๔ กรัม ปริมาณน้ำตาล เหมาะสมในเครื่องดื่ม ไม่ควรเกิน ๔ กรัม / ๑๐๐ มิลลิลิตร
๔ โรคฮิตเป็นแน่นอน หากมีการบริโภคน้ำตาลมากเกินไป

๑. โรคอ้วน

๒. โรคฟันผุ

๓. โรคเบาหวาน

๔. โรคความดันโลหิตสูง

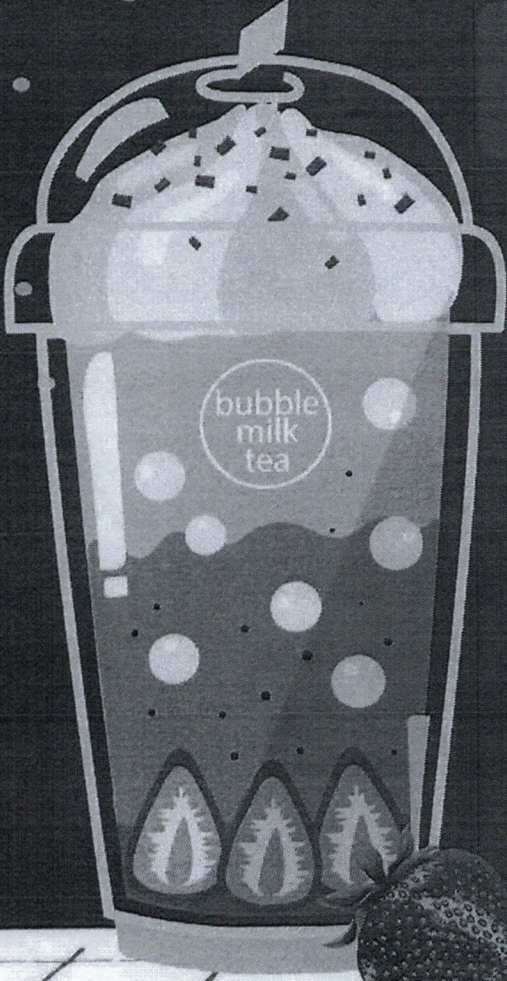
ขอ หวานน้อย ทุกครั้งที่คุณสั่ง

ท่านสามารถ ติดตามสาระความรู้สุขภาพ เพิ่มเติมได้ที่ เว็บไซต์ AnamaiMedia
หรือ โทร. ๐ ๒๖๑๘ ๒๓๒๓



หวานพอดี 4 กรัม

ปริมาณน้ำตาล เหมาะสมในเครื่องดื่มไม่ควรเกิน 4 กรัม/100 มิลลิลิตร



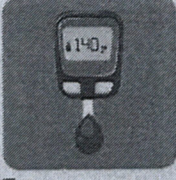
4 โรคฮิตเป็นแน่นอน หากมีการบริโภคน้ำตาลมากเกินไป



โรคอ้วน



โรคฟันผุ



โรคเบาหวาน



โรคความดันโลหิตสูง

ชโล “หวานน้อย” ทุกครั้งที่คุณสั่ง

สำนักโภชนาการ
กองส่งเสริมความรู้และสื่อสารสุขภาพ
ทพ.กานทิพย์ 2567

สายด่วนกรมอนามัย
1478
โทร. 02-2551111 ต่อ 1478

ติดตามสาระความรู้สุขภาพ ได้ที่
AnamaiMedia
ช่องทางโซเชียลมีเดียกรมอนามัย



ข้อมูลข่าวสารเพื่อสร้างการรับรู้สู่ชุมชน
ครั้งที่ ๗ / ๒๕๖๗ วันที่ กุมภาพันธ์ ๒๕๖๗

กระทรวง : กระทรวงสาธารณสุข

กรม / หน่วยงาน : กรมอนามัย

หน่วยงานเจ้าของเรื่อง : สำนักสารนิเทศ กระทรวงสาธารณสุข

ช่องทางการติดต่อ : กลุ่มภารกิจด้านข่าวและสื่อมวลชนสัมพันธ์ โทรศัพท์ : ๐ ๒๕๕๐ ๑๔๐๑ - ๒

๑) หัวข้อเรื่อง : มะเร็งต่อมลูกหมาก

๒) ข้อความสำหรับใช้ประชาสัมพันธ์

เรื่อง : มะเร็งต่อมลูกหมาก

มะเร็งต่อมลูกหมาก พบมากเป็นอันดับ ๔ ในเพศชาย และมีอัตราผู้ป่วยรายใหม่เพิ่มสูงขึ้น

มะเร็งต่อมลูกหมากเกิดจากการเจริญเติบโตและแบ่งตัวที่ผิดปกติของเซลล์ต่อมลูกหมาก

จนกลายเป็นก้อนมะเร็ง

ปัจจัยเสี่ยง

ปัจจุบันยังไม่ทราบสาเหตุที่แน่ชัดของมะเร็งต่อมลูกหมาก แต่พบว่าอาจเกี่ยวข้องกับอายุ พบมากในผู้ชายที่มีอายุ ๕๐ ปีขึ้นไป พันธุกรรม มีประวัติญาติสายตรงเคยเป็นมะเร็งต่อมลูกหมาก และเชื้อชาติ มักพบในกลุ่มชายชาวแอฟริกัน - อเมริกัน

สัญญาณเตือน

มะเร็งต่อมลูกหมากในระยะเริ่มแรกอาจไม่แสดงอาการ แต่เมื่อมะเร็งเริ่มลุกลามมากขึ้น อาจทำให้เกิดแรงกดทับบริเวณท่อปัสสาวะ เป็นสาเหตุให้ผู้ป่วยโรคมะเร็งต่อมลูกหมากมักมีปัญหาเกี่ยวกับการถ่ายปัสสาวะ เช่น ปัสสาวะไม่ออกหรือปัสสาวะลำบาก ปัสสาวะไม่พุ่งหรือปัสสาวะหยุดเป็นช่วง ๆ ปัสสาวะบ่อยโดยเฉพาะปัสสาวะบ่อยตอนกลางคืน รู้สึกปวดเมื่อปัสสาวะหรือหลังอสุจิ ปัสสาวะเป็นเลือด

อย่างไรก็ตาม อาการเหล่านี้อาจสัมพันธ์กับโรคต่อมลูกหมากโตได้อีกด้วย

ต่อมลูกหมากโต ไม่ใช่ปัจจัยเสี่ยงให้เกิดมะเร็งต่อมลูกหมาก แต่อาจมีอาการคล้ายกัน หากมีอาการดังกล่าวควรปรึกษาแพทย์เพื่อตรวจวินิจฉัยให้ชัดเจน

การตรวจคัดกรองมะเร็งต่อมลูกหมาก

แนะนำผู้ชายอายุ ๕๐-๗๕ ปี ควรตรวจปีละครั้ง

- การเจาะเลือดเพื่อหาสารบ่งมะเร็งในต่อมลูกหมาก (Prostate-specific Antigen: PSA)

- การตรวจทางทวารหนัก แพทย์จะใช้นิ้วสอดเข้าไปในทวารหนักเพื่อตรวจคลำดูว่าพื้นผิว

รูปร่าง และขนาดของต่อมลูกหมากมีความผิดปกติใด ๆ หรือไม่

มีผู้ป่วยรายใหม่ วันละ ๑๐ คน หรือ ๓,๗๕๕ คนต่อปี

มีผู้เสียชีวิต วันละ ๔ คน หรือ ๑,๗๕๖ คนต่อปี

ท่านสามารถ ติดตามสาระความรู้สุขภาพ เพิ่มเติมได้ที่ เว็บไซต์ AnamaiMedia

หรือ โทร. ๐ ๒๖๑๘ ๒๓๒๓

มะเร็งต่อมลูกหมาก

พบมากเป็นอันดับ 4 ในเพศชาย และมีอัตราผู้ป่วยรายใหม่เพิ่มสูงขึ้น



มะเร็งต่อมลูกหมาก เกิดจากการเจริญเติบโตและแบ่งตัวที่ผิดปกติของเซลล์ต่อมลูกหมาก จนกลายเป็นก้อนมะเร็ง

ปัจจัยเสี่ยง

ปัจจุบันยังไม่ทราบสาเหตุที่แน่ชัดของมะเร็งต่อมลูกหมาก แต่พบว่าอาจเกี่ยวข้องกับ

อายุ



พบมากในผู้ชายที่มีอายุ 50 ปีขึ้นไป

พันธุกรรม



มีประวัติญาติสายตรงเคยเป็นมะเร็งต่อมลูกหมาก

เชื้อชาติ



มักพบในกลุ่มชายชาวแอฟริกัน-อเมริกัน

สัญญาณเตือน

มะเร็งต่อมลูกหมากในระยะเริ่มแรกอาจไม่แสดงอาการแต่เมื่อมะเร็งเริ่มลุกลามมากขึ้น อาจทำให้เกิดแรงกดดันบริเวณท่อปัสสาวะ เป็นสาเหตุให้ผู้ป่วยโรคมะเร็งต่อมลูกหมากมักมีปัญหาเกี่ยวกับการถ่ายปัสสาวะ เช่น

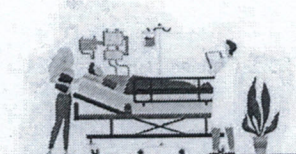
- ปัสสาวะไม่ออกหรือปัสสาวะลำบาก
- ปัสสาวะไม่พุ่งหรือปัสสาวะหยุดเป็นช่วงๆ
- ปัสสาวะบ่อยโดยเฉพาะปัสสาวะบ่อยตอนกลางคืน
- รู้สึกปวดเมื่อปัสสาวะหรือหลังอสุจิ
- ปัสสาวะเป็นเลือด

อย่างไรก็ตาม อาการเหล่านี้อาจสัมพันธ์กับโรคต่อมลูกหมากโตได้อีกด้วย ต่อมลูกหมากโต ไม่ใช่ปัจจัยเสี่ยงให้เกิดมะเร็งต่อมลูกหมาก แต่อาจมีอาการคล้ายกัน หากมีอาการดังกล่าวควรปรึกษาแพทย์ เพื่อตรวจวินิจฉัยให้ชัดเจน

การตรวจคัดกรองมะเร็งต่อมลูกหมาก

แนะนำให้ผู้ชายอายุ 50-75 ปี ควรตรวจปีละครั้ง

- การเจาะเลือดเพื่อหาสารบ่งชี้มะเร็งในต่อมลูกหมาก (Prostate-specific Antigen: PSA)
- การตรวจทางทวารหนัก แพทย์จะใช้นิ้วสอดเข้าไปในทวารหนัก เพื่อตรวจคลำดูว่าพื้นผิวรูปร่าง และขนาดของต่อมลูกหมาก มีความผิดปกติใด ๆ หรือไม่



มีผู้ป่วยรายใหม่ วันละ 10 คน หรือ 3,755 คนต่อปี

Cancer in Thailand Vol. X (2016-2018) สถาบันมะเร็งแห่งชาติ กรมการแพทย์ กระทรวงสาธารณสุข



มีผู้เสียชีวิต วันละ 4 คน หรือ 1,796 คนต่อปี

สถิติสาธารณสุข ปี 2565 กองทุนการแพทย์และแผนงาน สำนักงานปลัดกระทรวงสาธารณสุข

"รู้สู้มะเร็ง"

รู้สัญญาณเตือนการเกิดโรค ปัจจัยเสี่ยงและวิธีหลีกเลี่ยงโรคมะเร็ง
 สู้เบื้องต้นเผชิญโรคมะเร็ง
 มะเร็ง รู้เร็ว รักษาทัน ป้องกันได้

update กุมภาพันธ์ 2567



ข้อมูลข่าวสารเพื่อสร้างการรับรู้สู่ชุมชน
ครั้งที่ ๗ / ๒๕๖๗ วันที่ กุมภาพันธ์ ๒๕๖๗

กระทรวง : กระทรวงการคลัง

กรม / หน่วยงาน : กองทุนการออมแห่งชาติ

หน่วยงานเจ้าของเรื่อง : กองทุนการออมแห่งชาติ

ช่องทางการติดต่อ : กองทุนการออมแห่งชาติ โทร. สายด่วน เงินออม ๐ ๒๐๔๙ ๙๐๐๐

๑) หัวข้อเรื่อง : อาชีพอิสระมีเฮ แก่ตัวไป มีสิทธิ์ได้บำนาญ

๒) ข้อความสำหรับใช้ประชาสัมพันธ์

เรื่อง : อาชีพอิสระมีเฮ แก่ตัวไป มีสิทธิ์ได้บำนาญ

“อาชีพอิสระมีเฮ แก่ตัวไป มีสิทธิ์ได้บำนาญ” ไม่อยากเสียสิทธิ์สมัครเลย!!

เริ่มออมวันนี้เพียง ๕๐ บาท/เดือน สูงสุด ๓๐,๐๐๐ บาท/ปี พร้อมรับเงินสมทบจากรัฐบาล สูงสุด ๑,๘๐๐ บาท/ปี เงินที่ออมนำไปลดหย่อนภาษีประจำปีได้อีกด้วย เมื่อออมต่อเนื่องอายุครบ ๖๐ ปี มีสิทธิ์รับบำนาญตลอดชีวิต เช็ครีสิทธิ์พร้อมสมัครได้เลยที่ไลน์ กอช. : @nsf.th และแอป กอช.

รับชมคลิปวิดีโอได้ที่ <https://www.youtube.com/watch?v=4jDuxDIXEfo>

คุณออม รัฐช่วยออม คุณได้บำนาญ

ติดต่อสอบถามข้อมูลเพิ่มเติมที่ไลน์ กอช. และสายด่วนเงินออม ๐ ๒๐๔๙ ๙๐๐๐

คลิปวิดีโอ อาชีพอิสระมีเฮ แก่ตัวไป มีสิทธิได้บำนาญ

<https://youtu.be/5xHOOTfMnbU?si=LKeS3pbDCwKKSjLB>



ไม่ทอดทิ้งคนทำงาน ขาดเจ็บ • ทุพพลาภาพ

+ เราพร้อมให้การฟื้นฟูดูแล +

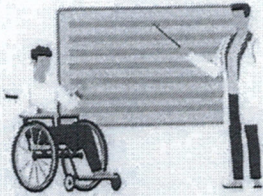
สำนักงานประกันสังคม พร้อมฟื้นฟูสมรรถภาพ ทั้งกายและใจ

ให้ลูกจ้างที่ประสบอันตรายหรือทุพพลาภาพ
จากการทำงานดังนี้

ด้านการแพทย์

ส่งรักษากับ
แพทย์
ผู้เชี่ยวชาญ
เพื่อป้องกัน บรรเทาความพิการ

ด้านอาชีพ

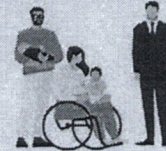


ให้ความรู้
เพื่อเพิ่มสมรรถนะ
ในการทำงาน

ด้านจิตใจและสังคม

ให้การปรึกษา
เชิงจิตวิทยา

เพื่อดูแลสภาพจิตใจให้สามารถยอมรับ
ความบาดเจ็บหรือความพิการได้



ดูแลครอบครัว

ทั้งลูกจ้าง ครอบครัว และนายจ้าง

ส่งเข้า
กิจกรรม
บำบัด
ให้ร่างกายเป็นปกติ



จัดสรร
กายอุปกรณ์เทียม
กายอุปกรณ์เสริม
และเครื่องช่วยต่างๆ



ส่งเสริม
การใช้ยวดยานที่เหลืออยู่
ให้คล่องแคล่ว
เตรียมพร้อม
กลับเข้าสู่การทำงาน

ส่งเสริม
ศักยภาพ



ด้วยกิจกรรมต่าง ๆ
ให้พร้อมกลับเข้าสู่สังคม

ให้คำปรึกษา
และช่วยฝึกฝน
จนมั่นใจกับสภาพร่างกาย



สามารถเข้ารับบริการที่
ศูนย์ฟื้นฟูฯ **5** แห่ง
ดังนี้

- 1 ศูนย์ฟื้นฟูสมรรถภาพคนงาน ภาค 1 (จังหวัดปทุมธานี)
- 2 ศูนย์ฟื้นฟูสมรรถภาพคนงาน ภาค 2 (จังหวัดระยอง)

- 3 ศูนย์ฟื้นฟูสมรรถภาพคนงาน ภาค 3 (จังหวัดเชียงใหม่)
- 4 ศูนย์ฟื้นฟูสมรรถภาพคนงาน ภาค 4 (จังหวัดขอนแก่น)

- 5 ศูนย์ฟื้นฟูสมรรถภาพคนงาน ภาค 5 (จังหวัดสงขลา)



สายด่วน
24 ชั่วโมง

1506



www.sso.go.th



Info@sso1506.com



@ssothai



ssofanpage



ข้อมูลข่าวสารเพื่อสร้างการรับรู้สู่ชุมชน
ครั้งที่ ๗ / ๒๕๖๗ วันที่ กุมภาพันธ์ ๒๕๖๗

กระทรวง : กระทรวงมหาดไทย

กรม / หน่วยงาน : การไฟฟ้าส่วนภูมิภาค

หน่วยงานเจ้าของเรื่อง : การไฟฟ้าส่วนภูมิภาค

ช่องทางการติดต่อ : การไฟฟ้าส่วนภูมิภาค โทร. ๑๑๒๙

๑) หัวข้อเรื่อง : PEA ไม่ตัดกระแสไฟฟ้า กับสถานที่ที่มีผู้ป่วยที่ต้องใช้ไฟฟ้า

๒) ข้อความสำหรับใช้ประชาสัมพันธ์

เรื่อง : PEA ไม่ตัดกระแสไฟฟ้า กับสถานที่ที่มีผู้ป่วยที่ต้องใช้ไฟฟ้า

PEA ไม่ตัดกระแสไฟฟ้าสถานที่หรือบ้านที่มีผู้ป่วยที่ต้องใช้ไฟฟ้าในการเดินเครื่องมือทางการแพทย์เพื่อการรักษาพยาบาล

การไฟฟ้าส่วนภูมิภาค (PEA) มีหลักเกณฑ์ยกเว้นการงดจ่ายไฟฟ้า (ไม่ตัดกระแสไฟฟ้า) กับสถานที่หรือบ้านที่มีผู้ป่วยที่ต้องใช้ไฟฟ้าในการเดินเครื่องมือทางการแพทย์เพื่อการรักษาพยาบาล ดังนี้

๑. ผู้ใช้ไฟฟ้าติดต่อลงทะเบียนที่สำนักงาน PEA ในพื้นที่ทุกแห่ง เอกสารที่ต้องใช้ในการลงทะเบียน ดังนี้

- บัตรประจำตัวประชาชนของผู้ใช้ไฟฟ้า

- บัตรประจำตัวประชาชนของผู้ป่วย หรือสำเนา

- ใบรับรองแพทย์จากโรงพยาบาล มีอายุไม่เกิน ๑ เดือน นับแต่วันที่ออกใบรับรองแพทย์ที่ระบุว่าผู้ป่วยที่ต้องใช้ไฟฟ้าในการเดินเครื่องมือทางการแพทย์เพื่อการรักษาพยาบาล

- หลักฐานแสดงสถานที่ใช้ไฟฟ้า เช่น ใบเสร็จรับเงินค่าไฟฟ้า หรือสัญญาซื้อขายไฟฟ้า หรือสำเนาทะเบียนบ้านสถานที่ใช้ไฟฟ้า

- ในกรณีที่มอบอำนาจให้ผู้อื่นมาดำเนินการแทน ต้องมีหลักฐานแสดงตัวของผู้มอบอำนาจและผู้รับมอบอำนาจ

๒. PEA สงวนสิทธิ์การเข้าตรวจสอบสถานที่ใช้ไฟฟ้า

๓. ยื่นลงทะเบียนเพื่อรักษาสิทธิต่อเนื่องภายในวันที่ ๓๑ มกราคม ของทุกปี

๔. กรณีไม่มีความจำเป็นต้องใช้ไฟฟ้าในการเดินเครื่องมือทางการแพทย์ ต้องแจ้งยกเลิกกับ PEA ภายใน ๓๐ วัน นับตั้งแต่วันที่สิ้นสุดความจำเป็น

๕. PEA จะยกเลิกสิทธิ ในกรณีดังนี้

- ค้างชำระค่าไฟฟ้ารวมกัน ๓ เดือน

- ตรวจพบการกระทำโดยมิชอบ/การละเมิดการใช้ไฟฟ้า

- แจ้งข้อมูลอันเป็นเท็จ

- ตรวจพบผู้ป่วยยกเลิกการใช้เครื่องมือทางการแพทย์ แต่ไม่มีการแจ้งยกเลิกกับ PEA

สอบถามข้อมูลเพิ่มเติมได้ที่ การไฟฟ้าส่วนภูมิภาค โทร. ๑๑๒๙



PEA ไม่ตัดกระแสไฟฟ้า

กับสถานที่ที่มีผู้ป่วยที่ต้องใช้ไฟฟ้า

ในการเดินเครื่องมือทางการแพทย์
เพื่อการรักษาพยาบาล

✔ ไม่ตัดกระแสไฟฟ้า ไม่ใช้การยกเว้นค่าไฟฟ้า

✔ ไม่ครอบคลุม กรณีไฟดับ
จากเหตุสุดวิสัยและภัยธรรมชาติ



สแกนเพื่อดูข้อมูล

สอบถามรายละเอียดได้ที่
1129 PEA CONTACT CENTER
สำนักงานการไฟฟ้าส่วนภูมิภาคทั่วประเทศ



www.pea.co.th

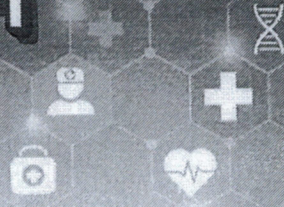


การไฟฟ้าส่วนภูมิภาค PEA



@pea_thailand

1129 PEA



ข้อมูลข่าวสารเพื่อสร้างการรับรู้สู่ชุมชน
ครั้งที่ ๗ / ๒๕๖๗ วันที่ กุมภาพันธ์ ๒๕๖๗

กระทรวง : กระทรวงมหาดไทย

กรม / หน่วยงาน : กรมป้องกันและบรรเทาสาธารณภัย

หน่วยงานเจ้าของเรื่อง : กรมป้องกันและบรรเทาสาธารณภัย

ช่องทางการติดต่อ : กรมป้องกันและบรรเทาสาธารณภัย โทรศัพท์ : สายด่วนนิรภัย ๑๗๘๔

๑) หัวข้อเรื่อง : ๖ เทคนิครับมือ ลดเสียงพายุฤดูร้อน

๒) ข้อความสำหรับใช้ประชาสัมพันธ์

เรื่อง : ๖ เทคนิครับมือ ลดเสียงพายุฤดูร้อน

ป.ก. แนะนำ ๖ เทคนิครับมือ ลดเสียงพายุฤดูร้อน อย่างถูกต้อง ดังนี้

๑. ดูแลที่พักอาศัยให้อยู่ในสภาพที่มั่นคงแข็งแรง ตัดแต่งกิ่งไม้และเก็บสิ่งของที่อาจถูกลมพัดปลิวให้มิดชิดเพื่อความปลอดภัย

๒. หากอยู่ในสถานการณ์ฝนฟ้าคะนองหรือลมแรงผิดปกติควรรีบไปหลบพายุฝนในที่ปลอดภัย ปิดประตูและหน้าต่างให้มิดชิด และหลีกเลี่ยงการอยู่ใกล้ประตูหรือหน้าต่างกระจกเพื่อความปลอดภัย

๓. ติดตามพยากรณ์อากาศอย่างสม่ำเสมอ หากมีประกาศเตือนภัย ควรปฏิบัติตามคำแนะนำอย่างเคร่งครัด

๔. หลีกเลี่ยงการอยู่ในพื้นที่โล่งแจ้งและสิ่งปลูกสร้างที่ไม่แข็งแรง อาทิ ต้นไม้ใหญ่ ป้ายโฆษณา หรือเสาไฟฟ้า เพราะอาจเสี่ยงต่อการได้รับอันตรายจากการหักโค่นหรือล้มทับ

๕. งดใช้เครื่องมือสื่อสารและอุปกรณ์อิเล็กทรอนิกส์ เพราะแบตเตอรี่มีส่วนผสมของโลหะ ทำให้เสี่ยงต่อการถูกฟ้าผ่า

๖. ไม่สวมใส่เครื่องประดับที่เป็นสื่อไฟฟ้า และอยู่ให้ห่างจากวัตถุที่เป็นโลหะ อาทิ ประตูโลหะ รางรถไฟ รั้วที่มียอดโลหะ จะช่วยลดความเสี่ยงต่อการถูกฟ้าผ่า

สอบถามข้อมูลเพิ่มเติมได้ที่ สายด่วนนิรภัย ๑๗๘๔

6 เทคนิครับมือ ลดเสี่ยง พายุฤดูร้อน

อย่างถูกต้อง ✓

ดูแลที่พักอาศัย
ให้อยู่ในสภาพที่มั่นคงแข็งแรง

ตัดแต่งกิ่งไม้และเก็บสิ่งของ
ที่อาจถูกลมพัดปลิวให้มั่นคง
เพื่อความปลอดภัย

หากอยู่ในสถานการณ์ฝนฟ้าคะนอง
หรือลมแรงปิดประตูรับไปหลบ
พายุฝนในที่ปลอดภัย

ปิดประตูและหน้าต่างให้มิดชิด
และหลีกเลี่ยงการอยู่ใกล้ประตูหรือหน้าต่างกระจกเพื่อความปลอดภัย

ติดตามพยากรณ์อากาศ
อย่างสม่ำเสมอ

หากมีประกาศเตือนภัย
ควรปฏิบัติตามคำแนะนำอย่างเคร่งครัด

หลีกเลี่ยงการอยู่ในพื้นที่โล่งแจ้ง
และสิ่งปลูกสร้างที่ไม่แข็งแรง

อาทิ ต้นไม้ใหญ่ ป้ายโฆษณา หรือเสาไฟฟ้า
เพราะอาจเสี่ยงต่อการได้รับอันตราย
จากการหักโค่นหรือล้มทับ

ไม่สวมใส่เครื่องประดับ
ที่เป็นสื่อนำไฟฟ้า
และอยู่ให้ห่างจากวัตถุที่เป็นโลหะ

อาทิ ประตูโลหะ รางรถไฟ ร่มที่มียอดโลหะ
จะช่วยลดความเสี่ยงต่อการถูกฟ้าผ่า

งดใช้เครื่องมือสื่อสาร
และอุปกรณ์อิเล็กทรอนิกส์

เพราะแบตเตอรี่มีส่วนผสมของโลหะ
ทำให้เสี่ยงต่อการถูกฟ้าผ่า

สายด่วนนิรภัย

1784



กรมป้องกันและบรรเทาสาธารณภัย
กระทรวงมหาดไทย

☎ 1784DDPM

✉ @DDPMNews

📍 กรมป้องกันและบรรเทาสาธารณภัย DDPM

🌐 www.disaster.go.th