



มาตรฐานการประกอบกิจการ น้ำมันเชื้อเพลิง

คำนำ

องค์กรปกครองส่วนท้องถิ่นทุกรูปแบบ จัดตั้งขึ้นเพื่อทำหน้าที่ในการจัดทำ บำรุงรักษา และให้บริการสาธารณะแก่ประชาชน ซึ่งต่อมาได้มีการถ่ายโอนภารกิจการจัดบริการสาธารณะจากส่วนราชการ ให้องค์กรปกครองส่วนท้องถิ่นเป็นหน่วยงานดำเนินการมากยิ่งขึ้น โดยยึดหลักการว่า “ประชาชนจะต้องได้รับบริการสาธารณะที่ดีขึ้นหรือไม่ต่ำกว่าเดิม มีคุณภาพมาตรฐาน การบริหารจัดการขององค์กรปกครองส่วนท้องถิ่นมีความโปร่งใส มีประสิทธิภาพและรับผิดชอบต่อผู้ใช้บริการให้มากขึ้น รวมทั้งส่งเสริมให้ประชาชน ภาคประชาสังคม และชุมชนมีส่วนร่วมในการตัดสินใจ ร่วมดำเนินงานและติดตามตรวจสอบ”

กรมส่งเสริมการปกครองท้องถิ่น ในฐานะหน่วยงานส่งเสริมสนับสนุนองค์กรปกครองส่วนท้องถิ่น และด้วยความร่วมมือจากสมาคมวิศวกรรมสถานแห่งประเทศไทย ในพระบรมราชูปถัมภ์ (ว.ส.ท.) ได้จัดทำมาตรฐานการบริหารและการบริการสาธารณะขององค์กรปกครองส่วนท้องถิ่น พร้อมกับได้ประชุมเชิงปฏิบัติการเพื่อระดมความคิดเห็นและข้อเสนอแนะต่างๆ จากผู้แทนองค์กรบริหารส่วนจังหวัด เทศบาล องค์การบริหารส่วนตำบล สมาคมองค์กรปกครองส่วนท้องถิ่น รวมทั้งส่วนราชการที่เกี่ยวข้อง เพื่อให้ได้มาตรฐานที่องค์กรปกครองส่วนท้องถิ่นสามารถนำไปใช้เป็นแนวทางในการบริหาร และให้บริการอย่างมีประสิทธิภาพ ประสิทธิภาพ เกิดประโยชน์และความพึงพอใจแก่ประชาชน รวมทั้งเพื่อเป็นหลักประกันว่าประชาชนไม่ว่าจะอยู่ส่วนใดของประเทศ จะได้รับบริการสาธารณะในมาตรฐานขั้นต่ำที่เท่าเทียมกัน ส่งผลให้ประชาชนมีคุณภาพชีวิตที่ดีขึ้น

หวังเป็นอย่างยิ่งว่า มาตรฐานฉบับนี้จะเป็นประโยชน์ต่อองค์กรปกครองส่วนท้องถิ่นในการเพิ่มศักยภาพการบริหารและการบริการสาธารณะ สนองตอบความต้องการ และสร้างความผาสุกแก่ประชาชน สมดังคำที่ว่า “ท้องถิ่นก้าวไกล ชาวไทยมีสุข”

(นายสาโรช คัชมาตย์)

อธิบดีกรมส่งเสริมการปกครองท้องถิ่น

สารบัญ

	หน้า
บทที่ 1 บทนำ	
1.1 ความเป็นมา	1
1.2 ขอบเขตของมาตรฐาน	1
1.3 วัตถุประสงค์	2
1.4 คำนิยาม	2
1.5 มาตรฐานอ้างอิงและกฎหมายที่เกี่ยวข้อง	3
บทที่ 2 ประเภทของการประกอบกิจการน้ำมันเชื้อเพลิง	
2.1 ชนิดของน้ำมันเชื้อเพลิง	5
2.2 ประเภทของการประกอบกิจการน้ำมันเชื้อเพลิง	5
2.2.1 กิจการควบคุมประเภทที่ 1	5
2.2.2 กิจการควบคุมประเภทที่ 2	5
2.2.3 กิจการควบคุมประเภทที่ 3	6
บทที่ 3 ขั้นตอนการดำเนินงานและวิธีปฏิบัติเกี่ยวกับการตรวจตรา การรับแจ้ง และการอนุญาตประกอบกิจการน้ำมันเชื้อเพลิง	
3.1 การตรวจตรา กิจการควบคุมประเภทที่ 1	9
3.2 การรับแจ้งการประกอบกิจการและการตรวจตรากิจการควบคุมประเภทที่ 2	9
3.3 การอนุญาตประกอบกิจการและตรวจตรากิจการควบคุมประเภทที่ 3	14
บทที่ 4 การกำกับดูแลการประกอบกิจการน้ำมันเชื้อเพลิง	
4.1 การตรวจสอบด้านสถานที่	19
4.2 ด้านบุคลากร	26
4.3 ด้านการจัดการระบบข้อมูล	26
4.4 ข้อเสนอแนะสำหรับผู้ประกอบกิจการ	27
4.5 ข้อเสนอแนะด้านความปลอดภัยต่อสุขภาพ	31
ภาคผนวก	37

บทที่ 1

บทนำ

1.1 ความเป็นมา

พระราชบัญญัติกำหนดแผนและขั้นตอนการกระจายอำนาจให้แก่ องค์การปกครองส่วนท้องถิ่น พ.ศ. 2542 กำหนดให้กรมโยธาธิการ กระทรวงมหาดไทย ถ่ายโอนภารกิจให้แก่ องค์การปกครองส่วนท้องถิ่น ตามพระราชบัญญัติควบคุมน้ำมันเชื้อเพลิง พ.ศ. 2542 จำนวน 3 ภารกิจ ได้แก่ การตรวจตรา กิจการควบคุมประเภทที่ 1 การรับแจ้งการประกอบกิจการและการตรวจตรา กิจการควบคุมประเภทที่ 2 และการอนุญาตประกอบกิจการและการตรวจตรา กิจการควบคุมประเภทที่ 3

พระราชบัญญัติปรับปรุงกระทรวง ทบวง กรม พ.ศ. 2545 และพระราชกฤษฎีกาโอนกิจการบริหารและอำนาจหน้าที่ของส่วนราชการ พ.ศ. 2545 มีผลทำให้อำนาจหน้าที่และภารกิจของกรมโยธาธิการ ดังกล่าวโอนไปเป็นของกรมธุรกิจพลังงาน กระทรวงพลังงาน ดังนั้น กรมธุรกิจพลังงานจึงต้องถ่ายโอนภารกิจหน้าที่ให้แก่ องค์การปกครองส่วนท้องถิ่น ภายในปี 2546 – 2547

องค์การปกครองส่วนท้องถิ่นที่ได้รับถ่ายโอนภารกิจ ได้แก่ เทศบาล เมืองพัทยา กรุงเทพมหานคร และองค์การบริหารส่วนตำบล ซึ่งภารกิจที่ถ่ายโอนดังกล่าวจัดอยู่ในประเภทของกลุ่มงาน “หน้าที่ที่ต้องทำ”

มาตรฐานฉบับนี้จัดทำขึ้นเพื่อให้ องค์การปกครองส่วนท้องถิ่น ดำเนินการตามอำนาจหน้าที่และภารกิจถ่ายโอนได้อย่างมีคุณภาพภายใต้มาตรฐานขั้นพื้นฐาน และประชาชนได้รับบริการสาธารณะอย่างมีประสิทธิภาพ

1.2 ขอบเขตของมาตรฐาน

1. เป็นการกำหนดแนวทางให้ องค์การปกครองส่วนท้องถิ่น ที่รับถ่ายโอนภารกิจจากกรมธุรกิจพลังงาน เพื่อกำกับดูแลการประกอบกิจการน้ำมันเชื้อเพลิง จำนวน 3 ภารกิจ 9 ประเภท ดังนี้

1.1 การตรวจตรา กิจการควบคุมประเภทที่ 1 ได้แก่

- สถานที่เก็บรักษาน้ำมันเชื้อเพลิงลักษณะที่ 1 (ร้านจำหน่ายน้ำมันเชื้อเพลิงรายย่อย)

1.2 การออกใบรับแจ้งการประกอบกิจการ และการตรวจตรา กิจการควบคุมประเภทที่ 2 ได้แก่

- สถานที่เก็บรักษาน้ำมันเชื้อเพลิงลักษณะที่ 2 (โรงงานขนาดเล็กหรือเพื่อการเกษตร)
- สถานีบริการน้ำมันเชื้อเพลิงประเภท ค. ลักษณะที่ 1 (ปั้มถังลอยริมถนนขนาดเล็ก)
- สถานีบริการน้ำมันเชื้อเพลิงประเภท ง. (ปั้มหลอดแก้วมือหมุน)
- สถานีบริการน้ำมันเชื้อเพลิงประเภท จ. ลักษณะที่ 1 (สถานีบริการทางน้ำขนาดเล็ก)

1.3 การอนุญาตและการตรวจตรา กิจการควบคุมประเภทที่ 3 ได้แก่

- สถานีบริการน้ำมันเชื้อเพลิง ประเภท ก. (สถานีบริการติดถนนใหญ่)
- สถานีบริการน้ำมันเชื้อเพลิง ประเภท ข. (สถานีบริการติดถนนซอย)
- สถานีบริการน้ำมันเชื้อเพลิง ประเภท ค. ลักษณะที่ 2 (ปั้มถังลอยริมถนนขนาดใหญ่)
- สถานีบริการน้ำมันเชื้อเพลิง ประเภท จ. ลักษณะที่ 2 (สถานีบริการทางน้ำขนาดใหญ่)

2. มาตรฐานฉบับนี้ ได้กำหนดวิธีปฏิบัติ ข้อเสนอแนะต่าง ๆ เกี่ยวกับการตรวจตรา การรับแจ้ง และการอนุญาต ตามพระราชบัญญัติควบคุมน้ำมันเชื้อเพลิง พ.ศ. 2542 เพื่อให้องค์กรปกครองส่วนท้องถิ่น ใช้ในการกำกับดูแลการประกอบกิจการน้ำมันเชื้อเพลิงในเขตพื้นที่

1.3 วัตถุประสงค์

1.3.1 เพื่อเป็นแนวทางปฏิบัติสำหรับองค์กรปกครองส่วนท้องถิ่น ในการกำกับดูแลการประกอบกิจการน้ำมันเชื้อเพลิงตามพระราชบัญญัติควบคุมน้ำมันเชื้อเพลิง พ.ศ 2542

1.3.2 เพื่อให้ประชาชนได้รับบริการสาธารณะจากองค์กรปกครองส่วนท้องถิ่นอย่างมีมาตรฐานขั้นพื้นฐานเดียวกัน

1.4 คำนิยาม

"น้ำมันเชื้อเพลิง" หมายความว่า น้ำมันปิโตรเลียมดิบ น้ำมันเบนซิน น้ำมันเชื้อเพลิงสำหรับเครื่องบิน น้ำมันก๊าด น้ำมันดีเซล น้ำมันเตา น้ำมันหล่อลื่น และให้หมายความรวมถึงผลิตภัณฑ์ปิโตรเลียมอื่นที่เป็นของเหลวและใช้เป็นเชื้อเพลิงหรือเป็นสิ่งหล่อลื่น ตามที่รัฐมนตรีกำหนดให้เป็นน้ำมันเชื้อเพลิงโดยประกาศในราชกิจจานุเบกษา

"การมีน้ำมันเชื้อเพลิงไว้ในครอบครอง" หมายความว่า การมีไว้ในครอบครอง ไม่ว่าจะเพื่อตนเองหรือผู้อื่น และไม่ว่าจะเป็นกรณีมีไว้เพื่อจำหน่าย เพื่อขนส่ง เพื่อใช้ หรือเพื่อประการอื่นใด และให้หมายความรวมถึงการทิ้งหรือปรากฏในบริเวณที่อยู่ในความครอบครองด้วย

"สถานีบริการน้ำมันเชื้อเพลิง" หมายความว่า สถานที่ที่ใช้ในการเก็บน้ำมันเชื้อเพลิง เพื่อให้บริการน้ำมันเชื้อเพลิงแก่ยานพาหนะ และให้หมายความรวมถึงบริเวณที่กำหนดไว้ในใบอนุญาตให้เป็นเขตสถานีบริการน้ำมันเชื้อเพลิง ตลอดจนสิ่งก่อสร้าง ถัง ท่อ และอุปกรณ์หรือเครื่องมือต่างๆ ในบริเวณนั้น

"การขนส่งน้ำมันเชื้อเพลิง" หมายความว่า การเคลื่อนย้ายน้ำมันเชื้อเพลิง จากที่แห่งหนึ่งไปยังที่อีกแห่งหนึ่ง ไม่ว่าจะโดยทางบก ทางน้ำ ทางท่อ หรือโดยวิธีการอื่นใด

"คลังน้ำมันเชื้อเพลิง" หมายความว่า สถานที่ที่ใช้ในการเก็บน้ำมันเชื้อเพลิงตามปริมาณที่กำหนดในกฎกระทรวง และให้หมายความรวมถึงบริเวณที่กำหนดไว้ในใบอนุญาตให้เป็นเขตคลังน้ำมันเชื้อเพลิง ตลอดจนสิ่งก่อสร้าง ถัง ท่อ และอุปกรณ์หรือเครื่องมือต่าง ๆ ที่เกี่ยวข้องแต่ไม่รวมถึงสถานที่ใช้ในการเก็บรักษาน้ำมันเชื้อเพลิงที่ใช้เป็นวัตถุดิบในกระบวนการผลิตในโรงกลั่น หรือ ผลิตน้ำมันเชื้อเพลิง

1.5 มาตรฐานอ้างอิงและกฎหมายที่เกี่ยวข้อง

- 1.5.1 พระราชบัญญัติควบคุมน้ำมันเชื้อเพลิง พ.ศ 2542
- 1.5.2 พระราชบัญญัติการค้าน้ำมันเชื้อเพลิง พ.ศ 2543
- 1.5.3 พระราชบัญญัติวัตถุอันตราย พ.ศ 2535
- 1.5.4 พระราชบัญญัติควบคุมอาคาร พ.ศ 2522
- 1.5.5 พระราชบัญญัติการผังเมือง พ.ศ 2518
- 1.5.6 พระราชบัญญัติส่งเสริมและรักษาคุณภาพสิ่งแวดล้อมแห่งชาติ พ.ศ 2535 รวมทั้ง

กฎกระทรวง ประกาศ และระเบียบต่าง ๆ ที่ออกตามพระราชบัญญัติข้างต้น

ประเภทของการประกอบกิจการน้ำมันเชื้อเพลิง

บทที่ 2

ประเภทของการประกอบกิจการน้ำมันเชื้อเพลิง

กฎกระทรวงกำหนดหลักเกณฑ์วิธีการและเงื่อนไขเกี่ยวกับการแจ้งอนุญาต และอัตราค่าธรรมเนียมเกี่ยวกับการประกอบกิจการน้ำมันเชื้อเพลิง พ.ศ. 2546 ออกตามความในพระราชบัญญัติควบคุมน้ำมันเชื้อเพลิง พ.ศ. 2542 ได้กำหนดชนิดของน้ำมันเชื้อเพลิง และประเภทของการประกอบกิจการน้ำมันเชื้อเพลิง ดังนี้

2.1 ชนิดของน้ำมันเชื้อเพลิง มี 3 ชนิด คือ

- 1) **ไวไฟน้อย** จุดวาบไฟตั้งแต่ 60°C ขึ้นไป ได้แก่ น้ำมันดีเซล น้ำมันเตา น้ำมันหล่อลื่น
- 2) **ไวไฟปานกลาง** จุดวาบไฟตั้งแต่ 37.8°C - 60°C ขึ้นไป ได้แก่ น้ำมันก๊าด น้ำมันเชื้อเพลิงสำหรับเครื่องบิน
- 3) **ไวไฟมาก** จุดวาบไฟต่ำกว่า 37.8°C ได้แก่ น้ำมันเบนซิน 91 และ 95 และน้ำมันปิโตรเลียมดิบ

2.2 ประเภทของการประกอบกิจการน้ำมันเชื้อเพลิง แบ่งตามลักษณะกิจการควบคุมได้เป็น 3 ประเภท คือ

2.2.1 กิจการควบคุมประเภทที่ 1

กิจการควบคุมประเภทที่ 1 มี 1 ประเภท คือ สถานที่เก็บน้ำมันเชื้อเพลิง ลักษณะที่ 1 หมายถึงร้านจำหน่ายเชื้อเพลิงรายย่อย

- เก็บน้ำมันเชื้อเพลิงชนิดไวไฟมาก ไม่เกิน 40 ลิตร
- เก็บน้ำมันเชื้อเพลิงชนิดไวไฟปานกลาง ไม่เกิน 227 ลิตร
- เก็บน้ำมันเชื้อเพลิงชนิดไวไฟน้อย ไม่เกิน 454 ลิตร

2.2.2 กิจการควบคุมประเภทที่ 2

กิจการควบคุมประเภทที่ 2 มี 4 ประเภท ดังนี้ คือ

- 1) สถานที่เก็บรักษาน้ำมันเชื้อเพลิง ลักษณะที่ 2 หมายถึง โรงงานขนาดเล็ก หรือ เพื่อการเกษตร
 - เก็บน้ำมันเชื้อเพลิงชนิดไวไฟมาก ปริมาณเกิน 40 ลิตร แต่ไม่เกิน 454 ลิตร

- เก็บน้ำมันเชื้อเพลิงชนิดไวไฟปานกลาง ปริมาณเกิน 227 ลิตร แต่ไม่เกิน 1,000 ลิตร
 - เก็บน้ำมันเชื้อเพลิงชนิดไวไฟน้อย ปริมาณเกิน 454 ลิตร แต่ไม่เกิน 15,000 ลิตร
- 2) สถานีบริการน้ำมันเชื้อเพลิง ประเภท ก. ลักษณะที่ 1 หมายถึง ป้อมถังลอยริมถนน

ขนาดเล็ก

- บริการให้แก่ยานพาหนะทางบก
 - เก็บน้ำมันเชื้อเพลิงชนิดไวไฟปานกลาง หรือ ไวไฟน้อยไม่เกิน 10,000 ลิตร
 - ห้ามเก็บน้ำมันเชื้อเพลิงชนิดไวไฟมาก
 - ถังเก็บน้ำมันเชื้อเพลิงตั้งบนดิน
- 3) สถานีบริการน้ำมันเชื้อเพลิง ประเภท ง. หมายถึง ป้อมหลอดแก้วมือหมุน
- เก็บน้ำมันเชื้อเพลิงไว้ในถังน้ำมันเชื้อเพลิง (ถังมีปริมาตรความจุไม่เกิน 227 ลิตร)
- 4) สถานีบริการน้ำมันเชื้อเพลิง ประเภท จ. ลักษณะที่ 1 หมายถึง สถานีบริการทางน้ำ

ขนาดเล็ก

- บริการให้แก่เรือ
- เก็บน้ำมันเชื้อเพลิงชนิดไวไฟปานกลางหรือไวไฟน้อย ไม่เกิน 10,000 ลิตร
- ถังเก็บน้ำมันเชื้อเพลิงตั้งบนดิน หรือภายใน โป๊ะเหล็ก
- ห้ามเก็บน้ำมันเชื้อเพลิงชนิดไวไฟมาก

2.2.3 กิจการควบคุมประเภทที่ 3

กิจการควบคุมประเภทที่ 3 มี 7 ประเภท ดังนี้ คือ

- 1) สถานที่เก็บรักษาน้ำมันเชื้อเพลิง ลักษณะที่ 3 หมายถึง โรงงานขนาดใหญ่
- เก็บน้ำมันเชื้อเพลิง ชนิดไวไฟมาก ปริมาณเกิน 454 ลิตร
 - เก็บน้ำมันเชื้อเพลิง ชนิดไวไฟปานกลาง ปริมาณเกิน 1,000 ลิตร
 - เก็บน้ำมันเชื้อเพลิง ชนิดไวไฟน้อย ปริมาณเกิน 15,000 ลิตร
- โดยมีปริมาณรวมกันไม่เกิน 500,000 ลิตร
- 2) คลังน้ำมันเชื้อเพลิง
- เก็บน้ำมันเชื้อเพลิงได้ทุกชนิด ตั้งแต่ 500,000 ลิตรขึ้นไป
- 3) สถานีบริการน้ำมันเชื้อเพลิงประเภท ก. หมายถึง สถานีบริการติดถนนใหญ่
- บริการให้แก่ยานพาหนะทางบก
 - ถังเก็บน้ำมันเชื้อเพลิงต้องฝังใต้พื้นดิน

- สถานที่ตั้งต้องติดเขตถนนทางหลวง หรือถนนสาธารณะ ที่มีความกว้างไม่น้อยกว่า 12 เมตร หรือถนนส่วนบุคคลที่มีความกว้างไม่น้อยกว่า 10 เมตร
- 4) สถานีบริการน้ำมันเชื้อเพลิงประเภท ข. หมายถึง สถานีบริการติดถนนซอย
- บริการให้แก่ยานพาหนะทางบก
 - ถังเก็บน้ำมันเชื้อเพลิงต้องฝังใต้พื้นดิน
 - สถานที่ตั้งต้องติดเขตถนนสาธารณะ ที่มีความกว้างไม่น้อยกว่า 12 เมตร หรือถนนส่วนบุคคลที่มีความกว้างไม่น้อยกว่า 10 เมตร
- 5) สถานีบริการน้ำมันเชื้อเพลิงประเภท ค. ลักษณะที่ 2 หมายถึง ป้อมถังลอยริมถนน

ขนาดใหญ่

- บริการให้แก่ยานพาหนะทางบก
 - เก็บน้ำมันเชื้อเพลิงชนิดไวไฟปานกลาง หรือไวไฟน้อย ตั้งแต่ 10,000 ลิตรขึ้นไป
 - ห้ามเก็บน้ำมันเชื้อเพลิงชนิดไวไฟมาก
 - ถังเก็บน้ำมันเชื้อเพลิงตั้งบนดิน
- 6) สถานีบริการน้ำมันเชื้อเพลิงประเภท จ. ลักษณะที่ 2 หมายถึง สถานีบริการทางน้ำ

ขนาดใหญ่

- บริการให้แก่เรือ
 - เก็บน้ำมันเชื้อเพลิงชนิดไวไฟปานกลาง หรือไวไฟน้อย ตั้งแต่ 10,000 ลิตรขึ้นไป ถังเก็บน้ำมันเชื้อเพลิงตั้งบนดิน หรือฝังใต้พื้นดิน หรือภายในโปิะเหล็ก
 - กรณีมีการเก็บน้ำมันเชื้อเพลิงชนิดไวไฟมาก ให้ฝังถังเก็บน้ำมันเชื้อเพลิงไว้ใต้พื้นดิน
- 7) สถานีบริการน้ำมันเชื้อเพลิงประเภท ฉ. หมายถึง สถานีบริการให้แก่อากาศยาน

บริการให้แก่เครื่องบิน

**ขั้นตอนการดำเนินงานและวิธีปฏิบัติ
เกี่ยวกับการตรวจตรา การรับแจ้ง
และการอนุญาตประกอบกิจการน้ำมันเชื้อเพลิง**

บทที่ 3

ขั้นตอนการดำเนินงานและวิธีปฏิบัติเกี่ยวกับการตรวจตรา การรับแจ้ง และการอนุญาตประกอบกิจการน้ำมันเชื้อเพลิง

องค์กรปกครองส่วนท้องถิ่น มีภารกิจที่ได้รับการถ่ายโอนจากกรมธุรกิจพลังงานตามพระราชบัญญัติควบคุมน้ำมันเชื้อเพลิง พ.ศ. 2542 โดยมีอำนาจหน้าที่ในการตรวจตรา การรับแจ้ง และการอนุญาตประกอบกิจการน้ำมันเชื้อเพลิง สำหรับกิจการควบคุมน้ำมันเชื้อเพลิงประเภทที่ 1, 2 และ 3 ดังนี้

3.1 การตรวจตรา กิจการควบคุมประเภทที่ 1

องค์กรปกครองส่วนท้องถิ่น มีหน้าที่ตรวจสถานที่เก็บรักษาน้ำมันเชื้อเพลิงของกิจการควบคุมประเภทที่ 1 ได้แก่ ร้านค้ารายย่อยที่ผู้ประกอบการสามารถดำเนินการได้ทันที แต่สามารถเก็บน้ำมันเชื้อเพลิง ในจำนวนที่จำกัด ดังนี้

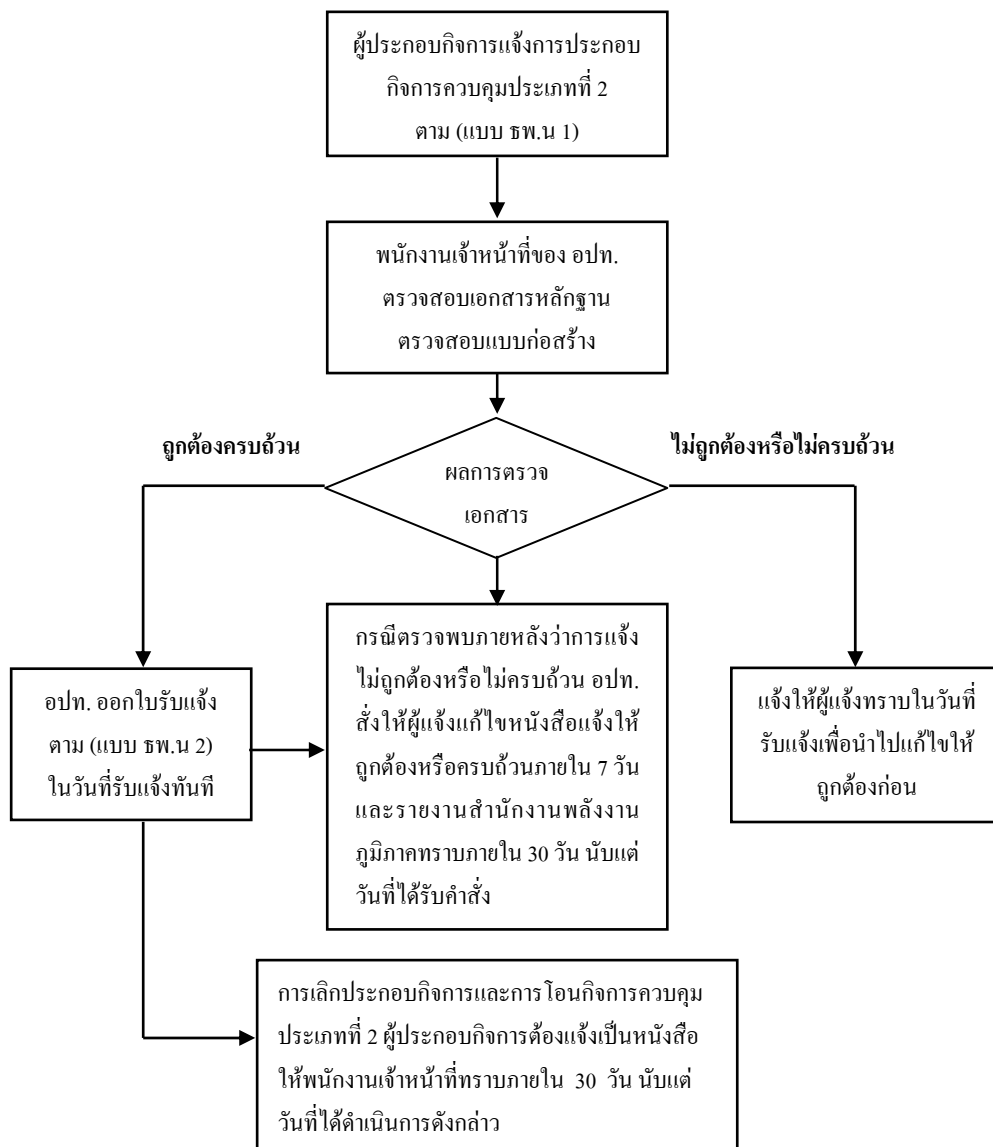
- | | |
|---|------------------|
| (1) เก็บน้ำมันเชื้อเพลิงชนิดไวไฟมาก | ไม่เกิน 40 ลิตร |
| (2) เก็บน้ำมันเชื้อเพลิงชนิดไวไฟปานกลาง | ไม่เกิน 227 ลิตร |
| (3) เก็บน้ำมันเชื้อเพลิงชนิดไวไฟน้อย | ไม่เกิน 454 ลิตร |

3.2 การรับแจ้งการประกอบกิจการและการตรวจตรา กิจการควบคุมประเภทที่ 2

องค์กรปกครองส่วนท้องถิ่น มีหน้าที่รับแจ้งการประกอบกิจการและการตรวจตราสถานที่เก็บรักษาน้ำมันเชื้อเพลิงของกิจการควบคุมประเภทที่ 2 ได้แก่ โรงงานขนาดเล็ก หรือสถานที่เก็บรักษาน้ำมันเพื่อการเกษตร, ป้อมถังลอยดีเซลริมทางขนาดเล็ก, ป้อมหลอดแก้วมือหมุน และสถานีบริการทางน้ำขนาดเล็ก ซึ่งเป็นกิจการที่ผู้ประกอบการสามารถดำเนินการได้โดย จะต้องแจ้งให้พนักงานเจ้าหน้าที่ทราบก่อน และจะต้องปฏิบัติตามวิธีการ และขั้นตอนในการรับแจ้งการประกอบกิจการ ดังนี้

- (1) ยื่นเอกสาร รพ.น.1 ต่อพนักงานเจ้าหน้าที่ที่สำนักงานองค์กรปกครองส่วนท้องถิ่น
- (2) ตรวจสอบเอกสารและออกไปรับแจ้ง รพ.น.2
- (3) ตรวจสอบสถานที่ประกอบกิจการควบคุมประเภทที่ 2
- (4) การแก้ไขเปลี่ยนแปลงการประกอบกิจการควบคุมประเภทที่ 2 ให้ดำเนินการตามขั้นตอน

ในข้อ (1) – (3)



รูปที่ 3-1 แผนภูมิแสดงขั้นตอนการแจ้ง การพิจารณาการแจ้งการเลิกประกอบกิจการและ การโอนกิจการของผู้ประกอบกิจการควบคุมประเภทที่ 2 (ปัมป์ถึงลอยริมถนน ขนาดเล็ก ปัมป์หลอดแก้วมือหมุน และสถานีบริการทางน้ำขนาดเล็ก)

ผู้ประกอบการควบคุมประเภทที่ 2 นำเอกสารต่างๆ ตาม ธพ.น.1 ยื่นต่อพนักงานเจ้าหน้าที่
ณ องค์กรปกครองส่วนท้องถิ่นที่สถานประกอบการนั้นตั้งอยู่ โดยเอกสารประกอบการพิจารณา
แจ้งปรากฏตามข้อมูลการตรวจสอบด้านสถานที่ บทที่ 4 ข้อ 4.1

พนักงานเจ้าหน้าที่ขององค์กรปกครองส่วนท้องถิ่น จะต้องทำการตรวจสอบเอกสารและออก
ใบรับแจ้ง โดยดำเนินการดังต่อไปนี้

- 1) เมื่อพนักงานเจ้าหน้าที่ได้รับแจ้งการประกอบกิจการแล้วให้ตรวจสอบเอกสารหลักฐาน
ให้ถูกต้องตามแบบ ธพ.น.1 จากนั้น ให้ออกใบรับแจ้งตามแบบ ธพ.น.2 ในวันที่รับแจ้ง
เพื่อเป็นหลักฐานให้แก่ผู้แจ้ง กรณีที่ปรากฏว่าการแจ้งเอกสารไม่ถูกต้องครบถ้วนให้
พนักงานเจ้าหน้าที่แจ้งให้ผู้แจ้งทราบภายในวันที่ได้รับแจ้งนั้น เพื่อให้ผู้แจ้งนำไปแก้ไข
ให้ถูกต้องก่อนจะประกอบกิจการ
- 2) หากตรวจพบว่า การแจ้งของผู้ประกอบกิจการไม่ครบถ้วน หรือไม่ถูกต้อง พนักงาน
เจ้าหน้าที่มีอำนาจสั่งให้แก้ไขหนังสือแจ้งให้ถูกต้องหรือครบถ้วนภายใน 7 วัน นับจาก
วันที่ได้รับคำสั่ง
- 3) การเลิกประกอบกิจการ หรือโอนกิจการควบคุมประเภทที่ 2 ผู้ประกอบกิจการต้องแจ้ง
เป็นหนังสือต่อพนักงานเจ้าหน้าที่ทราบภายใน 30 วัน นับจากวันที่ได้ดำเนินการดังกล่าว
รายละเอียดความปลอดภัยและการป้องกันอัคคีภัยกิจการควบคุมประเภทที่ 2 สำหรับสถาน
บริการน้ำมันเชื้อเพลิงขนาดเล็กในชุมชน มีดังต่อไปนี้

- 1) สถานีบริการน้ำมันเชื้อเพลิงประเภท ค. ลักษณะที่ 1 (ปริมณฑลยริมถนนขนาดเล็ก)
 - ลักษณะและความปลอดภัย
 - ห้ามเก็บน้ำมันเชื้อเพลิงชนิดไวไฟมาก
 - การเก็บน้ำมันเชื้อเพลิงชนิดไวไฟปานกลางหรือชนิดไวไฟน้อย มีบริเวณ
ชัดเจน ไม่ติดกับอาคารพักอาศัย
 - ทางเข้า-ออกสถานีบริการ ต้องเป็นไปตามที่ได้รับอนุญาตให้เชื่อมทางจาก
เจ้าหน้าที่ผู้ดูแลเส้นทางสายนั้น
 - บริเวณสถานีบริการน้ำมันเชื้อเพลิง ต้องจัดให้มีท่อ หรือรางระบายน้ำ พร้อม
บ่อพักน้ำให้ถูกต้องตามหลักสุขาภิบาลมีความสะอาดเรียบร้อย และไม่นำ
สิ่งของที่ไม่เกี่ยวข้องมากองไว้

- การป้องกันและระงับอัคคีภัย
 - บริเวณตู้จ่ายน้ำมันเชื้อเพลิงให้ติดตั้งเครื่องดับเพลิงชนิดผงเคมีแห้งหรือน้ำยาดับเพลิงขนาดบรรจุ 6.8 กิโลกรัม จำนวน 1 เครื่อง
 - บริเวณที่สูบน้ำมันเชื้อเพลิง ให้มีป้ายเตือนถาวรที่มีข้อความตามรูปที่ 3-2
- 2) สถานีบริการน้ำมันเชื้อเพลิงประเภท ก. (ปั๊มหลอดแก้วมือหมุน)
 - ลักษณะและความปลอดภัย
 - ถังน้ำมันเชื้อเพลิงที่เก็บไว้ในอาคารเก็บน้ำมันเชื้อเพลิง เฉพาะอาคารเก็บต้องห่างจากอาคารอื่น เตาไฟ หรือที่ทำการหุงต้ม ไม่น้อยกว่า 3.00 เมตรโดยรอบ
 - ผนัง พื้น หลังคาและเพดานของอาคารเก็บน้ำมันเชื้อเพลิงต้องก่อสร้างด้วยวัสดุทนไฟ และมีความมั่นคงแข็งแรง
 - บริเวณสถานีบริการน้ำมันเชื้อเพลิง มีความสะอาดเรียบร้อย และไม่นำสิ่งของที่ไมเกี่ยวข้องมากองไว้
 - การถ่ายหรือสูบน้ำมันเชื้อเพลิง
 - การถ่ายหรือสูบน้ำมันเชื้อเพลิงขวดน้ำมันเชื้อเพลิง หรือกระป๋องน้ำมันเชื้อเพลิงต้องมีภาชนะรองรับ ซึ่งทำด้วยเหล็กหรือโลหะอย่างอื่น และต้องมีขนาดใหญ่กว่าขวดหรือกระป๋อง ไม่น้อยกว่า 15 เซนติเมตร
 - ขอบโดยรอบ ของภาชนะรองรับ สูงไม่ต่ำกว่า 10 เซนติเมตร และต้องไม่รั่ว
 - การถ่ายน้ำมันเชื้อเพลิงสำหรับไว้ขายลงถังเก็บน้ำมันเชื้อเพลิง ห้ามใช้เครื่องสูบน้ำ ให้ใช้เครื่องสูบน้ำมันเฉพาะ (Totally Enclose)
 - การป้องกันและระงับอัคคีภัย
 - บริเวณสถานีบริการน้ำมันเชื้อเพลิง ให้ติดตั้งเครื่องดับเพลิงชนิดผงเคมีแห้งหรือน้ำยาดับเพลิง ขนาดบรรจุ 6.8 กิโลกรัมจำนวน 1 เครื่อง
 - มีทรายไว้สำหรับดับเพลิงในอัตราส่วน ทราย 40 ลิตร ต่อน้ำมันเชื้อเพลิงชนิดไวไฟมาก 200 ลิตร เก็บไว้ในที่ใกล้หยิบได้สะดวก
 - บริเวณที่สูบน้ำมันเชื้อเพลิง ให้มีป้ายเตือนถาวรที่มีข้อความ ตามรูปที่ 3-2
 - การเคลื่อนย้ายถังน้ำมันเชื้อเพลิง
 - การขนย้ายถังน้ำมันเชื้อเพลิงลงจากรถบรรทุกโดยใช้คน ควรมีอุปกรณ์ช่วยในการเคลื่อนย้าย เช่น ใช้สะพานไม้คู่ยึดติดกัน พาดโดยให้มีความชันน้อยที่สุด เพื่อลดแรงกระแทกและควรมีแผ่นยางหรือวัสดุที่มีความนิ่มรองด้านล่าง

- ไม่ควรกลิ้งถัง ไปบนพื้นขรุขระและมีเศษก้อนหิน เพราะจะทำให้ถังรั่วได้
- ภาชนะบรรจุน้ำมันเชื้อเพลิง
 - ขวดน้ำมันเชื้อเพลิง
ทำด้วยแก้วบรรจุน้ำมันเชื้อเพลิงชนิดไวไฟมาก ได้ไม่เกิน 0.5 ลิตร หรือบรรจุ
น้ำมันเชื้อเพลิงชนิดไวไฟปานกลาง หรือไวไฟน้อยได้ไม่เกิน 1 ลิตร
 - กระป๋องน้ำมันเชื้อเพลิง
ทำด้วยภาชนะเหล็กเคลือบดีบุก ใช้สำหรับบรรจุน้ำมันเชื้อเพลิงชนิดไวไฟปาน
กลาง หรือชนิดไวไฟน้อย ได้ไม่เกิน 20 ลิตร
ทำด้วยพลาสติกใช้สำหรับบรรจุน้ำมันเชื้อเพลิงชนิดไวไฟมากได้ไม่เกิน 4 ลิตร
หรือบรรจุน้ำมันเชื้อเพลิงชนิดไวไฟปานกลาง หรือชนิดไวไฟน้อย ได้ไม่เกิน
20 ลิตร
- 3) สถานีบริการน้ำมันเชื้อเพลิงประเภท จ. ลักษณะที่ 1 (สถานีบริการทางน้ำขนาดเล็ก)
 - ลักษณะและความปลอดภัย
 - ห้ามเก็บน้ำมันเชื้อเพลิงชนิดไวไฟมาก
 - การเก็บน้ำมันเชื้อเพลิงชนิดไวไฟปานกลาง หรือชนิดไวไฟน้อย มีปริมาณไม่
เกิน 10,000 ลิตร ไว้ในถังเก็บน้ำมันเชื้อเพลิงเหนือพื้นดิน หรือถังเก็บน้ำมัน
เชื้อเพลิงที่ติดตั้งภายในโปิะเหล็ก
 - บริเวณสถานีบริการน้ำมันเชื้อเพลิง มีความสะอาดเรียบร้อย และไม่นำสิ่งของที่
ไม่เกี่ยวข้องมากองไว้
 - โปิะเหล็ก จะต้องได้รับอนุญาตจากกรมขนส่งทางน้ำและพาณิชย์นาวี (กรมเจ้าท่า)
 - การป้องกันและระงับอัคคีภัย
 - บริเวณตู้จ่ายน้ำมันเชื้อเพลิงให้ติดตั้งเครื่องดับเพลิงชนิดผงเคมีแห้ง หรือน้ำยา
ดับเพลิง ขนาดบรรจุ 6.8 กิโลกรัม จำนวน 1 เครื่อง
 - บริเวณที่สูบน้ำมันเชื้อเพลิง ให้มีป้ายเตือนถาวร ที่มีข้อความ ตามรูปที่ 3-2



อันตราย

1. ดับเครื่องฮนต์
2. ห้ามสูบบุหรี่
3. ห้ามก่อประกายไฟ

รูปที่ 3-2 ข้อความป้ายเตือน

3.3 การอนุญาตประกอบกิจการและตรวจตรา กิจการควบคุมประเภทที่ 3

องค์กรปกครองส่วนท้องถิ่น มีหน้าที่อนุญาตให้ประกอบกิจการ และการตรวจตรากิจการควบคุมประเภทที่ 3 ได้แก่ สถานีบริการน้ำมันเชื้อเพลิงบนถนนใหญ่, สถานีบริการน้ำมันเชื้อเพลิงขนาดเล็กในซอย, ป้อมถังลอยดีเซลริมทางขนาดใหญ่ และสถานีบริการน้ำมันเชื้อเพลิงทางน้ำขนาดใหญ่เก็บน้ำมันดีเซลหรือน้ำมันเบนซิน ซึ่งเป็นกิจการที่ผู้ประกอบการต้องได้รับใบอนุญาตก่อนจึงจะประกอบกิจการได้ โดยให้ยื่นคำขออนุญาตพร้อมเอกสารหลักฐานต่าง ๆ ตามแบบ ธพ.น. 3 ณ สำนักงานองค์กรปกครองส่วนท้องถิ่น มีขั้นตอนในการแจ้งประกอบการขออนุญาต ปรากฏตามข้อมูลการตรวจสอบด้านสถานที่ บทที่ 4 ข้อ 4.1

การอนุญาตประกอบกิจการจะเป็นการดำเนินการร่วมกับสำนักงานพลังงานภูมิภาค สำหรับการตรวจตราเกี่ยวกับความปลอดภัย และการป้องกันอัคคีภัยให้ใช้แนวทางของกิจการควบคุมประเภทที่ 2 โดยอนุโลม ทั้งนี้รายละเอียดกิจกรรมที่เกี่ยวข้องกับกิจการควบคุมประเภทที่ 3 มีดังนี้

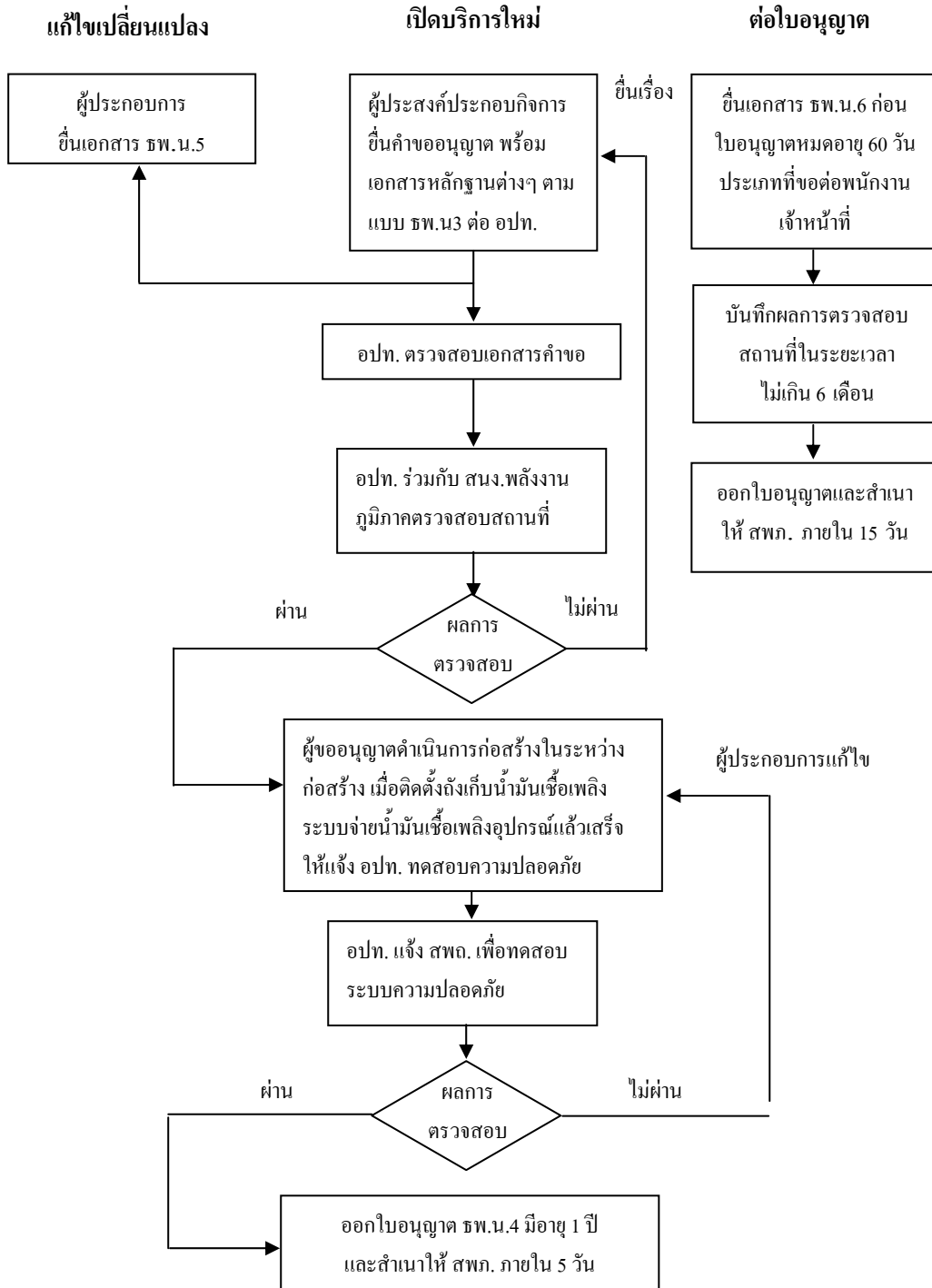
ลำดับที่	กิจกรรม	หมายเหตุ
1	<p>การอนุญาตก่อสร้าง</p> <p>1.1 การเห็นชอบให้ทำการก่อสร้าง</p> <p>1) การรับเรื่องขออนุญาต อปท. ตรวจสอบเอกสารและหลักฐานการยื่นเรื่อง</p> <p>2) ตรวจสอบสถานที่ขออนุญาต อปท. แจ้งนัดหมายกับสำนักงานพลังงานภูมิภาค เพื่อร่วมกันตรวจสอบสถานที่ และลงบันทึกร่วมกัน เมื่อตรวจสอบที่ถูกต้องแล้ว อปท. แจ้งผลการตรวจสอบพร้อมส่งเรื่องราวการขออนุญาต พร้อมแบบก่อสร้าง และรายการคำนวณทั้งหมด ให้สำนักงานพลังงานภูมิภาค เพื่อตรวจสอบให้ความเห็นชอบ</p>	

ลำดับที่	กิจกรรม	หมายเหตุ
	<p>3) สำนักงานพลังงานภูมิภาคตรวจสอบแบบแผนผังแบบก่อสร้าง และรายการคำนวณเมื่อได้ตรวจสอบเรียบร้อยแล้ว สำนักงานพลังงานภูมิภาคจะแจ้งผลการพิจารณาให้องค์กรปกครองส่วนท้องถิ่นทราบ</p> <p>4) องค์กรปกครองส่วนท้องถิ่น แจ้งผลการพิจารณาเห็นชอบให้ทำการก่อสร้างให้ผู้ขออนุญาตทราบ</p> <p>1.2 การทดสอบและตรวจสอบระบบความปลอดภัย</p> <p>1) เมื่อ อปท. ได้รับแจ้งการขอทดสอบระบบความปลอดภัย จากผู้ขออนุญาตที่ได้ติดตั้งถึง ระบบท่อและอุปกรณ์แล้ว ให้แจ้งสำนักงานพลังงานภูมิภาคทราบภายใน 3 วัน</p> <p>2) สำนักงานพลังงานภูมิภาค ตรวจสอบและทดสอบถึง ระบบท่อ และอุปกรณ์น้ำมันเชื้อเพลิง เมื่อได้ตรวจสอบและทดสอบแล้ว จะแจ้งผลการพิจารณาให้องค์กรปกครองส่วนท้องถิ่นทราบ เพื่อแจ้งผลต่อไปยังผู้ขออนุญาต</p> <p>1.3 การออกใบอนุญาตประกอบกิจการน้ำมันเชื้อเพลิง</p> <p>1) อปท. รับแจ้งการขอรับใบอนุญาตจากผู้ขออนุญาต เมื่อก่อสร้างแล้วเสร็จ</p> <p>2) อปท. ตรวจสอบเอกสาร หลักฐานการขออนุญาต</p> <p>3) อปท. ตรวจสอบการก่อสร้างอาคาร สิ่งก่อสร้างอื่น ๆ และระบบป้องกันและระงับอัคคีภัย</p> <p>พิจารณาออกใบอนุญาตและเรียกเก็บค่าธรรมเนียม</p> <p>4) เมื่อได้ออกใบอนุญาตแล้ว ให้องค์กรปกครองส่วนท้องถิ่นส่งสำเนาใบอนุญาตให้สำนักงานพลังงานภูมิภาคทราบภายใน 5 วัน เพื่อเป็นหลักฐาน</p>	

ลำดับที่	กิจกรรม	หมายเหตุ
2.	<p>การอนุญาตให้แก้ไขเปลี่ยนแปลงสถานที่ประกอบกิจการ ดำเนินการทำนองเดียวกันกับข้อ 1.1 ถึง 1.3 โดยอนุโลม หากไม่มีการเปลี่ยนแปลงถังเก็บน้ำมันเชื้อเพลิงระบบจ่ายน้ำมันเชื้อเพลิง ระบบท่อ และอุปกรณ์ไม่ต้องดำเนินการตามข้อ 1.2</p>	
3.	<p>การต่ออายุใบอนุญาต</p> <ol style="list-style-type: none"> 1) อปท. รับเรื่องขอต่ออายุใบอนุญาต 2) อปท. ออกใบอนุญาตต่ออายุ <ul style="list-style-type: none"> - ในการออกใบอนุญาตต่ออายุ ให้องค์กรปกครองส่วนท้องถิ่น นำหลักฐานบันทึกผลการตรวจตราสถานที่ประกอบกิจการน้ำมันที่พนักงานเจ้าหน้าที่ตรวจแล้วว่าถูกต้องตามเกณฑ์ที่กำหนดไม่เกิน 6 เดือนก่อนใบอนุญาตเดิมสิ้นอายุ มาเพื่อประกอบการพิจารณาออกใบอนุญาตต่ออายุ - พิจารณาต่ออายุใบอนุญาตและเรียกเก็บค่าธรรมเนียม - เมื่อได้ออกใบอนุญาตต่ออายุแล้ว ให้ อปท. ส่งสำเนาใบอนุญาตต่ออายุให้สำนักงานพลังงานภูมิภาคทราบ ภายใน 15 วัน เพื่อเป็นหลักฐาน 	
4	<p>การโอนใบอนุญาต</p> <ol style="list-style-type: none"> 1) การรับเรื่องขอโอนใบอนุญาต <ul style="list-style-type: none"> - อปท. ตรวจสอบเอกสาร หลักฐาน 	

ลำดับที่	กิจกรรม	หมายเหตุ
	2) การออกใบอนุญาต - อปท. พิจารณาออกใบอนุญาตแล้วให้ส่งสำเนาใบอนุญาตใบอนุญาตใบอนุญาตให้สำนักงานพลังงานภูมิภาคทราบ ภายใน 5 วัน เป็นหลักฐาน	
5	การตรวจตรา - อปท. ร่วมกับสำนักงานพลังงานภูมิภาคตรวจตรา ร่วมกัน โดยให้เป็นไปตามแผนการตรวจที่สำนักงานพลังงานภูมิภาคกำหนด	
6	ทดสอบและตรวจสอบถังน้ำมันเชื้อเพลิงระบบท่อและอุปกรณ์เมื่อครบวาระ - ผู้ได้รับใบอนุญาตประกอบกิจการครบ 10 ปี ต้องแจ้งทดสอบระบบความปลอดภัย - อปท. ดำเนินการตามข้อ 1.2	

แผนผังแสดงขั้นตอนการออกใบอนุญาตประกอบกิจการควบคุมประเภทที่ 3



บทที่ 4

การกำกับดูแลการประกอบกิจการน้ำมันเชื้อเพลิง

เพื่อให้การกำกับดูแลการประกอบกิจการน้ำมันเชื้อเพลิง เป็นไปอย่างมีประสิทธิภาพ จึงกำหนด
ข้อแนะนำการตรวจสอบ และการดำเนินการที่เกี่ยวข้อง ดังนี้

4.1 การตรวจสอบด้านสถานที่

กิจการควบคุมประเภทที่ 1

ผู้ประกอบการไม่ต้องแจ้งหรือยื่นคำขออนุญาตในการประกอบกิจการ จึงไม่มีขั้นตอน
ดำเนินการก่อนประกอบกิจการ

องค์กรปกครองส่วนท้องถิ่น ควรจัดทำข้อมูลประกอบการตรวจตรากิจการควบคุม
ประเภทที่ 1 ดังนี้

ลำดับที่ วันที่

ชื่อผู้ประกอบการ

ที่อยู่

โทรศัพท์ โทรสาร.....

ประกอบกิจการเมื่อ

ชื่อผู้ตรวจสอบ

ชนิดของน้ำมันเชื้อเพลิง	จำนวนที่อนุญาตให้จัดเก็บตาม กฎกระทรวงข้อ 18 (ลิตร)	จำนวนที่เก็บจริง (ลิตร)
ไวไฟมาก	40	
ไวไฟปานกลาง	227	
ไวไฟน้อย	454	

กิจการควบคุมประเภทที่ 2

องค์กรปกครองส่วนท้องถิ่นมีขั้นตอนการดำเนินการเมื่อมีผู้แจ้งประกอบกิจการควบคุมประเภทที่ 2 ตามแบบ รพ.น. 1 ดังนี้

1. เมื่อพนักงานเจ้าหน้าที่ได้รับแจ้งการประกอบกิจการแล้ว ให้ตรวจสอบเอกสาร และตรวจที่ตั้งของสถานที่ประกอบกิจการว่าอยู่ในเขตผังเมืองรวมหรือไม่ ถ้าเห็นว่าถูกต้องและครบถ้วนแล้วให้ออกใบรับแจ้งตามแบบ รพ.น. 2 ในวันที่ได้รับแจ้งเพื่อเป็นหลักฐานให้แก่ผู้แจ้ง
2. กรณีพนักงานเจ้าหน้าที่ตรวจสอบเอกสารการแจ้งแล้วถ้าปรากฏว่าไม่ถูกต้องครบถ้วน ให้พนักงานเจ้าหน้าที่แจ้งให้ผู้แจ้งทราบภายในวันที่รับแจ้งเพื่อนำไปแก้ไขให้ถูกต้องและครบถ้วนต่อไป
3. เมื่อออกใบรับแจ้งแล้วให้รายงานสำนักงานพลังงานภูมิภาค เพื่อทราบภายในสามสิบวันนับแต่วันออกใบรับแจ้ง
4. พนักงานเจ้าหน้าที่ต้องออกไปตรวจสอบสถานที่ที่แจ้งไว้ หากพบว่ามี การประกอบกิจการไปก่อนที่แจ้งให้พนักงานเจ้าหน้าที่ทราบ บุคคลนั้นต้องระวางโทษจำคุกไม่เกิน 6 เดือน หรือปรับไม่เกิน 50,000 บาท หรือทั้งจำทั้งปรับ
5. พนักงานเจ้าหน้าที่ออกไปตรวจสอบสถานที่ หากพบว่าการแจ้งของผู้ประกอบกิจการไม่ถูกต้องหรือไม่ครบถ้วน ผู้ประกอบกิจการต้องระวางโทษปรับไม่เกิน 50,000 บาท และให้พนักงานเจ้าหน้าที่มีอำนาจสั่งการให้ผู้แจ้งแก้ไขหนังสือแจ้งให้ถูกต้องภายใน 7 วัน หากฝ่าฝืน ต้องระวางโทษปรับไม่เกิน 100,000 บาท และให้ศาลสั่งให้เลิกการประกอบกิจการ
6. เมื่อพนักงานเจ้าหน้าที่ตรวจสอบพบในภายหลังว่าการแจ้งไม่ถูกต้องหรือไม่ครบถ้วน และมีการดำเนินการอย่างหนึ่งอย่างใดต่อผู้ประกอบกิจการแล้ว ให้พนักงานเจ้าหน้าที่รายงานสำนักงานพลังงานภูมิภาค ทราบภายใน 30 วัน

แบบตรวจสอบการรับแจ้งการประกอบกิจการควบคุมประเภทที่ 2

วันที่

ชื่อผู้ประกอบการ

ที่อยู่

โทรศัพท์

โทรสาร

ชื่อผู้ตรวจสอบ

ประเภทสถานที่เก็บรักษาน้ำมันเชื้อเพลิงประเภทที่สอง

- สถานที่เก็บรักษาน้ำมันเชื้อเพลิงลักษณะที่สอง (โรงงานขนาดเล็กหรือเพื่อการเกษตร)
- สถานีบริการน้ำมันเชื้อเพลิงประเภท ค. ลักษณะที่หนึ่ง (ป้อมถังลอยติเซลริมทางขนาดเล็ก)
- สถานีบริการน้ำมันเชื้อเพลิงประเภท ง. (ป้อมหลอดแก้วมือหมุน)
- สถานีบริการน้ำมันเชื้อเพลิงประเภท จ. ลักษณะที่หนึ่ง (สถานีบริการทางน้ำขนาดเล็ก)

เอกสารประกอบการพิจารณาแจ้ง	ถูกต้อง/ครบถ้วน (ระบุเอกสารอ้างอิง)
1) ใบแจ้งการประกอบกิจการควบคุมประเภทที่ 2 (ตามแบบ ธพ.น.1)	
2) ภาพถ่ายบัตรประจำตัวประชาชนและสำเนาทะเบียนบ้านของผู้แจ้ง (กรณีบุคคลธรรมดา)	
3) หนังสือรับรองการจดทะเบียนพร้อมสำเนารายละเอียดวัตถุประสงค์ และมีอำนาจ ลงชื่อแทนนิติบุคคลมีอายุที่ออกให้ไม่เกิน 180 วัน (กรณีนิติบุคคลเป็นผู้แจ้ง)	
4) สำเนาหนังสือแสดงความเป็นตัวแทนของบุคคล หรือนิติบุคคลผู้แจ้ง (กรณีตัวแทนของนิติบุคคลหรือบุคคลเป็นผู้แจ้ง)	
5) สำเนาหรือภาพถ่ายโฉนดที่ดิน หรือ นส.3 หรือ นส.3ก หรือ สค.1 หรือหลักฐาน การยินยอมให้ใช้ที่ดินจากหน่วยงานราชการที่รับผิดชอบดูแลที่ดินนั้น	
6) สำเนาเอกสารแสดงว่า ผู้แจ้งมีสิทธิ์ ใช้ที่ดินหรือหนังสือยินยอมของเจ้าของที่ดิน	

มาตรฐานการประกอบกิจการน้ำมันเชื้อเพลิง

เอกสารประกอบการพิจารณารับแจ้ง	ถูกต้อง/ครบถ้วน (ระบุเอกสารอ้างอิง)
7) สำเนาหนังสืออนุญาต พร้อมด้วยสำเนาแผนผังบริเวณที่ได้รับอนุญาตให้ผู้ขออนุญาตทำทางเชื่อมระหว่างบริเวณที่ได้รับอนุญาตกับถนนสาธารณะทางหลวงหรือถนนส่วนบุคคล เพื่อใช้เป็นทางสำหรับยานพาหนะเข้า-ออกสถานีบริการน้ำมันเชื้อเพลิงประเภท ก. ลักษณะที่ 1 เพื่อการจำหน่ายหรือขาย หนังสืออนุญาต พร้อมด้วยสำเนาแผนผังบริเวณที่ได้รับอนุญาตให้ทำสิ่งล่วงล้ำลำน้ำจากเจ้าหน้าที่ผู้ดูแลและรับผิดชอบถนนสาธารณะ ทางเบี่ยงถนนส่วนบุคคล หรือลำน้ำสาขานั้น	
8) แผนที่สังเขปแสดงสถานที่ประกอบกิจการพร้อมแสดงสิ่งปลูกสร้างที่อยู่ภายในรัศมี 50.00 เมตร จำนวน 3 ชุด	
9) แผนผังบริเวณของสถานที่ประกอบกิจการจำนวน 3 ชุด	
10) แบบก่อสร้างถังกักน้ำมันเชื้อเพลิงเหนือพื้นดินขนาดใหญ่พร้อมระบบท่อและอุปกรณ์ จำนวน 3 ชุด	
11) รายการคำนวณความมั่นคง แข็งแรงของถังกักน้ำมันเชื้อเพลิงเหนือพื้นดินขนาดใหญ่ จำนวน 1 ชุด	
12) หนังสือรับรองจากวิศวกรสาขาที่เกี่ยวข้อง ซึ่งเป็นผู้คำนวณความมั่นคงแข็งแรงระบบความปลอดภัย และระบบควบคุมมลพิษของถังเก็บน้ำมันเชื้อเพลิงเหนือพื้นดินขนาดใหญ่ และสิ่งปลูกสร้างต่าง ๆ และผู้ที่ได้รับอนุญาตให้ประกอบวิชาชีพวิศวกรรมควบคุมตามกฎหมายว่าด้วยวิชาชีพวิศวกรรมพร้อมทั้งแบบภาพถ่ายใบอนุญาตเป็นผู้ประกอบวิชาชีพวิศวกรรมควบคุม	
13) อื่น ๆ (ถ้ามี)	

ออกใบรับแจ้ง ธพ.น.2 ได้

กิจการควบคุมประเภทที่ 3

เมื่อผู้ประสงค์ประกอบกิจการควบคุมประเภทที่ 3 ยื่นคำขออนุญาตพร้อมเอกสารหลักฐานต่าง ๆ ตามแบบ ธพ.น. 3 ต่อองค์กรปกครองส่วนท้องถิ่นแล้ว ให้องค์กรปกครองส่วนท้องถิ่นตรวจสอบเอกสาร และหลักฐานต่าง ๆ หากเห็นว่าถูกต้องก็ให้แจ้งสำนักงานพลังงานภูมิภาค เพื่อนัดหมายตรวจสอบสถานที่ร่วมกัน โดยมีขั้นตอน ดังนี้

1. เจ้าหน้าที่ทั้งสองฝ่ายออกไปตรวจสอบสถานที่ขออนุญาตร่วมกัน โดยตรวจสอบจุดที่ตั้งของสถานที่ขออนุญาต พิจารณาคุณสมบัติเกี่ยวกับความปลอดภัยของสถานที่ตั้ง เช่น ความกว้างของถนน ระยะห่างเชิงลาดสะพาน ทางโค้ง ทางแยก ฯลฯ ตามข้อกำหนดพร้อมทั้งตรวจสอบว่าสถานที่ตั้งอยู่ภายใต้บังคับของกฎหมายอื่นด้วยหรือไม่ เช่น กฎหมายว่าด้วยการผังเมือง เป็นต้น

2. ผลการตรวจสอบสถานที่ ให้เจ้าหน้าที่ผู้ตรวจสอบลงชื่อในบันทึกการตรวจสอบร่วมกัน หากเห็นว่าไม่ถูกต้อง หรือไม่ปฏิบัติตามข้อกำหนด หรือกฎหมายที่เกี่ยวข้องให้องค์กรปกครองส่วนท้องถิ่น มีหนังสือแจ้งข้อขัดข้องดังกล่าวพร้อมส่งเรื่องคืนไปยังผู้ขออนุญาต

3. หากผลการตรวจสอบสถานที่ถูกต้องและไม่ขัดข้อกำหนด หรือกฎหมายที่เกี่ยวข้องให้องค์กรปกครองส่วนท้องถิ่น ส่งผลการตรวจสอบสถานที่พร้อมเรื่องราวการขออนุญาตทั้งหมด พร้อมเอกสารที่เกี่ยวข้องไปให้สำนักงานพลังงานภูมิภาค ต่อไป

4. สำนักงานพลังงานภูมิภาคตรวจสอบความถูกต้อง จะแจ้งผลการพิจารณาให้องค์กรปกครองส่วนท้องถิ่นทราบ เพื่อแจ้งให้ผู้ประกอบการดำเนินการก่อสร้างต่อไป

5. ในระหว่างการก่อสร้าง หากมีการติดตั้งถังเก็บน้ำมันเชื้อเพลิง ระบบจ่ายน้ำมันเชื้อเพลิงระบบท่อ และอุปกรณ์แล้วเสร็จ ผู้ขออนุญาตจะต้องแจ้งขอให้ทดสอบและตรวจสอบระบบความปลอดภัยในอุปกรณ์ดังกล่าวต่อองค์กรปกครองส่วนท้องถิ่น และให้องค์กรปกครองส่วนท้องถิ่นต้องแจ้งสำนักงานพลังงานภูมิภาคภายใน 3 วัน

6. เมื่อสำนักงานพลังงานภูมิภาคตรวจสอบแล้ว จะแจ้งผลการตรวจสอบให้องค์กรปกครองส่วนท้องถิ่นทราบเพื่อแจ้งผู้ประกอบการต่อไป

7. เมื่อองค์กรปกครองส่วนท้องถิ่นทราบผลการตรวจสอบไม่ถูกต้อง องค์กรปกครองส่วนท้องถิ่นต้องแจ้งให้ผู้ขออนุญาตทราบเพื่อปรับปรุงแก้ไข หากเห็นว่าถูกต้องให้พิจารณาออกใบอนุญาตตามแบบ ธพ.น. 4 และเรียกเก็บค่าธรรมเนียม แล้วสำเนาใบอนุญาตไปให้สำนักงานพลังงานภูมิภาคทราบ ภายใน 5 วัน เพื่อเป็นหลักฐาน

แบบตรวจสอบการพิจารณาออกใบอนุญาตกิจการควบคุมประเภทที่ 3

วันที่

ชื่อผู้ประกอบการ

ที่อยู่

โทรศัพท์

โทรสาร

ชื่อผู้ตรวจสอบ

ประเภทสถานที่เก็บรักษาน้ำมันเชื้อเพลิงประเภทที่สาม

- สถานีบริการน้ำมันเชื้อเพลิงประเภท ก. (สถานีบริการมาตรฐานบนถนนใหญ่)
- สถานีบริการน้ำมันเชื้อเพลิงประเภท ข. (สถานีบริการมาตรฐานขนาดเล็กในซอย)
- สถานีบริการน้ำมันเชื้อเพลิงประเภท ค. (ปั้มถึงลอยดีเซลริมทางขนาดใหญ่)
- สถานีบริการน้ำมันเชื้อเพลิงประเภท จ. ลักษณะที่สอง (สถานีบริการทางน้ำขนาดใหญ่เก็บน้ำมันดีเซลหรือน้ำมันเบนซิน)

ขั้นตอนการพิจารณาออกใบอนุญาต	ถูกต้อง/ครบถ้วน (ระบุเอกสารอ้างอิง)
1) เอกสาร ฐพ.น.3	
2) เอกสารประกอบคำขออนุญาต	
3) เอกสารการตรวจสอบสถานที่ประกอบกิจการควบคุมประเภทที่ 3	
4) สำนักงานพลังงานภูมิภาคแจ้งผลการตรวจสอบแบบแปลน	
5) องค์กรปกครองส่วนท้องถิ่นแจ้งผลการพิจารณาให้ทำการก่อสร้างให้ผู้ขออนุญาตทราบ	
6) ผู้ประกอบการแจ้งขอทดสอบและตรวจสอบระบบความปลอดภัยโดยให้ส่งเรื่องให้สำนักงานพลังงานภูมิภาคภายใน 3 วัน	
7) สำนักงานพลังงานภูมิภาคแจ้งผลการทดสอบและตรวจสอบระบบความปลอดภัย	
8) องค์กรปกครองส่วนท้องถิ่นออกใบอนุญาตประกอบกิจการ (ฐพ.น.4) และส่งสำเนาให้สำนักงานพลังงานภูมิภาคภายใน 5 วัน	

ขั้นตอนการพิจารณาออกใบอนุญาต	ถูกต้อง/ครบถ้วน (ระบุเอกสารอ้างอิง)
1) การต่อใบอนุญาต ให้ใช้เอกสาร รพ.น.6 ยื่นขอต่อใบอนุญาตภายใน 60 วันก่อนใบอนุญาตหมดอายุ	
2) การออกใบอนุญาตต่ออายุ ให้พนักงานเจ้าหน้าที่นำหลักฐาน บันทึกผลการตรวจสถานที่ขออนุญาตที่เจ้าหน้าที่ตรวจไว้แล้ว ระยะเวลาไม่เกิน 6 เดือน มาประกอบการพิจารณา หากเห็นว่ามีความปลอดภัยและไม่มีการแก้ไขสถานที่ประกอบการ ให้ออกใบอนุญาตได้ ในกรณีที่ไม่มีผลการตรวจของเจ้าหน้าที่ ให้เจ้าหน้าที่ดำเนินการตรวจสอบก่อนออกใบอนุญาต จากนั้นสำเนาใบอนุญาตให้สำนักงานพลังงานภูมิภาคทราบภายใน 15 วัน	

- ออกใบอนุญาต รพ.น.4 ได้
- ต่อใบอนุญาต รพ.น.6

หมายเหตุ

- กรณีการแก้ไขเปลี่ยนแปลงสถานที่ประกอบกิจการควบคุมประเภทที่ 3 ให้ใช้เอกสาร รพ.น.5 ดำเนินการตามขั้นตอนข้อ 1.-8
- กรณีการโอนใบอนุญาต ใช้เอกสาร รพ.น.8 โดยใช้หลักเกณฑ์การพิจารณาออกใบอนุญาตประกอบการพิจารณาโดยอนุโลม จากนั้นสำเนาใบอนุญาตให้ สำนักงานพลังงานภูมิภาคทราบภายใน 5 วัน
- กรณีประกอบกิจการครบ 10 ปี ให้ผู้ได้รับใบอนุญาตประกอบกิจการครบ 10 ปี แจ้งต่อองค์กรปกครองส่วนท้องถิ่น เพื่อขอทดสอบและตรวจสอบถึงเก็บน้ำมันเชื้อเพลิง ระบบจ่ายน้ำมันเชื้อเพลิง ระบบท่อ และอุปกรณ์ตามวาระ จากนั้นให้องค์กรปกครองส่วนท้องถิ่นทำการแจ้งไปยังสำนักงานพลังงานภูมิภาค สำนักงานพลังงานภูมิภาค จะส่งเจ้าหน้าที่ไปดำเนินการตามข้อ 7.

4.2 ด้านบุคลากร

การปฏิบัติหน้าที่ในการกำกับดูแลการประกอบกิจการน้ำมันเชื้อเพลิงในเขตพื้นที่ขององค์กรปกครองส่วนท้องถิ่นจะเกี่ยวข้องกับการตรวจสอบเอกสาร แบบแปลนของสถานีบริการน้ำมันเชื้อเพลิง ตามที่ผู้ประกอบการฯ ได้ยื่นเรื่องแจ้งการประกอบกิจการหรือขออนุญาตก่อสร้าง หรือขอตัดแปลง สถานีบริการน้ำมันเชื้อเพลิง รวมถึงการต่อใบอนุญาต และการออกตรวจสถานีบริการน้ำมันเชื้อเพลิง

ดังนั้น องค์กรปกครองส่วนท้องถิ่นควรเตรียมเจ้าหน้าที่ผู้รับผิดชอบให้เหมาะสมกับลักษณะงาน โดยเจ้าหน้าที่ ที่ได้รับมอบหมายให้ปฏิบัติหน้าที่ควรมีคุณสมบัติ ดังนี้

ประเภท	คุณสมบัติ
กิจการควบคุมประเภทที่ 1	ประกาศนียบัตรวิชาชีพ หรือเทียบเท่า
กิจการควบคุมประเภทที่ 2	ประกาศนียบัตรวิชาชีพ หรือเทียบเท่า
กิจการควบคุมประเภทที่ 3	ปริญญาตรีวิศวกรรมศาสตรบัณฑิต หรือเทียบเท่า

หมายเหตุ กรณีไม่มีเจ้าหน้าที่ตามคุณสมบัติข้างต้น องค์กรปกครองส่วนท้องถิ่น ควรขอความร่วมมือจากส่วนราชการที่ถ่ายโอน หรือส่วนราชการที่เกี่ยวข้องส่งข้าราชการมาให้คำแนะนำและช่วยเหลือการปฏิบัติตามภารกิจไปพลางก่อน

4.3 ด้านการจัดการระบบข้อมูล

สถานีบริการน้ำมันเชื้อเพลิงเป็นกิจการที่อาจก่อให้เกิดอันตรายจากอัคคีภัย เนื่องจากเป็นสถานที่เก็บวัสดุไวไฟจำนวนมาก ดังนั้นเพื่อเป็นข้อมูลในการบริหารจัดการการกำกับดูแลกิจการน้ำมันเชื้อเพลิงในพื้นที่ จึงควรจัดทำทะเบียนผู้ประกอบการ โดยแยกตามประเภทของกิจการควบคุมเป็นประเภทที่ 1 ประเภทที่ 2 และประเภทที่ 3 โดยระบุสถานที่ตั้ง ปริมาณน้ำมันเชื้อเพลิงที่จัดเก็บแยกแต่ละประเภท ปีที่เริ่มดำเนินกิจการ พร้อมทั้งระบุเลขที่ใบอนุญาตหรือใบรับแจ้ง โดยจัดทำแบบข้อมูลการตรวจสอบตามภาคผนวก

4.4 ข้อเสนอแนะสำหรับผู้ประกอบการ

ในปัจจุบันสถานีบริการน้ำมันเชื้อเพลิงขนาดเล็กส่วนใหญ่ยังไม่สามารถจัดซื้อน้ำมันเชื้อเพลิงจากบริษัทผู้ค้าน้ำมันรายใหญ่โดยตรง จึงต้องซื้อน้ำมันเชื้อเพลิงจากสถานีบริการหรือผู้ค้ารายย่อยมาจำหน่าย ดังนั้นเพื่อเป็นการป้องกันไม่ให้ผู้ประกอบการซื้อน้ำมันเชื้อเพลิงที่ไม่ได้คุณภาพมาจำหน่าย ซึ่งจะทำให้เกิดผลกระทบต่อชุมชน จึงกำหนดข้อเสนอแนะ ดังนี้

1) กรณีที่ซื้อน้ำมันเชื้อเพลิงจากสถานีบริการจำหน่ายน้ำมันเชื้อเพลิง (ปั้มน้ำมัน) โดยตรง ควรปฏิบัติดังนี้

- ตรวจสอบถังที่นำไปใส่น้ำมัน จะต้องไม่มีสิ่งสกปรก น้ำ หรือน้ำมันชนิดอื่น ค้างอยู่ภายในถัง
- ไม่ควรนำถังน้ำมันที่เคยบรรจุน้ำมันชนิดใดชนิดหนึ่งมาบรรจุน้ำมันชนิดอื่น นอกจากน้ำมันชนิดที่เคยบรรจุ เพราะที่ก้นถังอาจมีน้ำมันชนิดเดิมค้างอยู่ และจะทำให้เกิดการปนเปื้อนกับน้ำมันชนิดใหม่ลงไป ซึ่งจะทำให้คุณภาพของน้ำมันเชื้อเพลิงไม่ถูกต้องได้

2) ในกรณีที่มิพื่อน้ำมันเชื้อเพลิงมาจำหน่าย ณ สถานีบริการน้ำมันเชื้อเพลิงขนาดเล็ก ไม่ควรซื้อน้ำมันเชื้อเพลิงที่มีผู้เสนอขายในราคาที่ถูกกว่าความเป็นจริง เพราะอาจเป็นน้ำมันเชื้อเพลิงที่มีคุณภาพไม่ถูกต้องตามกฎหมาย

3) ให้ตรวจสอบปริมาณน้ำมันเชื้อเพลิง และราคาที่ต้องชำระให้ถูกต้อง และให้ขอใบเสร็จรับเงินที่ระบุชนิด และปริมาณน้ำมันเชื้อเพลิงทุกครั้งที่มีการซื้อน้ำมัน

4) ควรตรวจสอบคุณภาพน้ำมันเชื้อเพลิงในเบื้องต้นก่อนทุกครั้ง เพื่อให้มั่นใจว่ามีคุณภาพ และถูกต้องตามกฎหมาย โดยปฏิบัติดังนี้

- การทดสอบโดยวิธีสังเกตสีของน้ำมันเชื้อเพลิง
 - เบนซินออกเทน 91 ต้องมีสีแดง
 - เบนซินออกเทน 95 ต้องมีสีเหลือง
 - ดีเซลหมนเร็ว ต้องมีสีเหลืองอมน้ำตาล
 - น้ำมันก๊าด ต้องไม่มีสี
- การทดสอบโดยวิธีหยคน้ำมันเชื้อเพลิงลงบนกระดาษเพื่อทดสอบน้ำมันเบนซินที่ถูกปลอมปนด้วยน้ำมันก๊าด หรือน้ำมันดีเซลหมนเร็ว สามารถทำโดยหยคน้ำมันลงบนกระดาษสำเนาบาง ให้มีขนาดประมาณเหรียญ 1 บาท

แล้วจับเวลาตั้งแต่เริ่มหยดจนกระทั่งน้ำมันระเหยหมด เบนซินออกเทน 91 และ 95 ใช้เวลาในการระเหยประมาณ 45 วินาที

ถ้าหากใช้เวลาในการระเหยเกินเวลาดังกล่าวให้สงสัยไว้ก่อนว่าน้ำมันเชื้อเพลิงนั้นอาจมีน้ำมันดีเซล หรือน้ำมันก๊าดปนอยู่ด้วย โดยเฉพาะในกรณีที่มีน้ำมันดีเซลปนอยู่ จะปรากฏเป็นคราบติดจนสังเกตเห็นได้ชัดเจน

แต่ในกรณีที่ใช้เวลาระเหยเร็วกว่าที่กำหนดและมีกลิ่นผิดปกติ ให้สงสัยไว้ก่อนว่าน้ำมันเชื้อเพลิงนั้น อาจมีสารที่มีคุณสมบัติคล้ายน้ำมันเบนซินปนอยู่ ซึ่งจะทำการค่าออกเทนต่ำกว่าที่กฎหมายกำหนด

การทดสอบควรทดสอบในห้องที่มีแสงสว่างเพียงพอ และ ไม่มีลม

5) กรณีที่ไม่แน่ใจว่ามาตรวัดน้ำมันเชื้อเพลิง (มิเตอร์) ของสถานีบริการมีความถูกต้องหรือไม่ ควรขอความร่วมมือศูนย์ช่างตรวจวัด สำนักงานช่างตรวจวัดเขต กรมการค้าภายในที่รับผิดชอบในท้องถิ่นนั้น ตรวจสอบความถูกต้องให้ได้

6) ข้อเสนอแนะสำหรับพนักงานเติมน้ำมันในการปฏิบัติงานประจำวัน

- ก่อนเริ่มเปิดบริการประจำวัน
 - ตรวจสอบเช็คสต็อกน้ำมันเชื้อเพลิงที่มี
 - ตรวจสอบเช็คอุปกรณ์ที่เกี่ยวข้องกับการสูบน้ำมันเชื้อเพลิง รวมทั้งระบบไฟฟ้าให้มีความพร้อม หากชำรุดเสียหายต้องแจ้งผู้ดูแล ห้ามให้ใช้งานและต้องซ่อมแซมให้เรียบร้อย
 - ขณะเติมน้ำมันเชื้อเพลิง ต้องไม่ประมาท ให้ระมัดระวังในการทำหน้าที่ ดูแลให้ระดับเครื่องยนต์ และไม่ให้มีการสูบบุหรี่ หรือห้ามก่อประกายไฟ
- ก่อนปิดการให้บริการ
 - ปิดไฟฟ้า ปิดระบบสูบน้ำมันเชื้อเพลิงให้เรียบร้อย เก็บอุปกรณ์ต่างๆ ในที่เก็บให้ถูกต้อง
 - ตรวจสอบเช็คสต็อกน้ำมันเชื้อเพลิงคงเหลือ
- ควรมีที่สำหรับพนักงานเติมน้ำมันได้ล้างทำความสะอาดร่างกายได้สะดวก พร้อมทั้งสบู่สำหรับชำระล้าง ไม่ควรใช้ผงซักฟอก
- หลีกเลี่ยงการสัมผัสกับน้ำมันปิโตรเลียมบ่อย ๆ หรือนาน ๆ และล้างด้วยสบู่ทันทีเมื่อเสร็จงาน
- หลีกเลี่ยงการล้างมือด้วยน้ำมันเบนซิน น้ำมันก๊าด หรือน้ำมันโซล่า ควรใช้สบู่

- ระวังเสื้อผ้า ถุงมือ ถุงเท้า และรองเท้ามิให้เปื้อกน้ำมัน และเมื่อเปื้อกให้ถอดเปลี่ยนทันที ไม่ควรใส่เสื้อผ้า ถุงมือ ถุงเท้าและรองเท้าที่เปื้อกน้ำมัน
- ผ้าเช็ดมือที่ซึ้นด้วยน้ำมัน ไม่ควรเก็บไว้ในกระเป๋ากางเกง
- หลีกเลี่ยงการสูดดมไอน้ำมัน
- หลีกเลี่ยงการสูดน้ำมันด้วยสายยาง โดยใช้ปากดูด

หมายเหตุ ผู้ที่จำหน่ายน้ำมันเชื้อเพลิงที่มีคุณภาพต่ำกว่าที่กฎหมายกำหนดมีความผิดตาม มาตรา 48 แห่งพระราชบัญญัติการค้า้ำมันเชื้อเพลิง พ.ศ. 2543 และต้องระวางโทษ จำคุกไม่เกิน 1 ปี หรือปรับไม่เกิน 100,000 บาท หรือทั้งจำทั้งปรับ

มาตรฐานการประกอบกิจการน้ำมันเชื้อเพลิง

รายละเอียดลักษณะ และปริมาณการเก็บน้ำมันเชื้อเพลิงของกิจการควบคุมประเภทที่ 1, 2

ลำดับที่	สถานประกอบกิจการ น้ำมันเชื้อเพลิง	ชนิด น้ำมันเชื้อเพลิง	ภาชนะบรรจุ น้ำมันเชื้อเพลิง	ปริมาณน้ำมันเชื้อเพลิง (ลิตร)
1	สถานที่เก็บรักษาน้ำมันเชื้อเพลิง ลักษณะที่หนึ่ง (ร้านจำหน่ายน้ำมัน เชื้อเพลิงรายย่อย)	ไวไฟมาก ไวไฟปานกลาง ไวไฟน้อย	- ขวด - กระป๋อง - ขวด กระป๋อง ถัง - ขวด กระป๋อง ถัง	ไม่เกิน 40 ลิตร ไม่เกิน 227 ลิตร ไม่เกิน 454 ลิตร
2	สถานที่เก็บรักษาน้ำมันเชื้อเพลิง ลักษณะที่สอง (โรงงานขนาดเล็ก หรือเพื่อการเกษตร)	ไวไฟมาก ไวไฟปานกลาง ไวไฟน้อย	- ขวด, กระป๋อง, ถัง, ถัง เก็บบนดินขนาดเล็ก - ขวด, กระป๋อง, ถัง, ถัง เก็บบนดินขนาดเล็ก - ขวด, กระป๋อง, ถัง, ถัง เก็บบนดินขนาดเล็ก, ถัง เก็บบนดินขนาดใหญ่, ถังเก็บใต้พื้นดิน	- เกิน 40 ลิตร แต่ไม่เกิน 454 ลิตร หรือ - เกิน 227 ลิตร แต่ไม่ เกิน 1,000 ลิตร หรือ - เกิน 454 ลิตร แต่ไม่ เกิน 15,000 ลิตร ชนิดใดชนิดหนึ่ง หรือหลายชนิด
3	สถานีบริการน้ำมันเชื้อเพลิง ประเภท ค. ลักษณะที่หนึ่ง (ปั้มน้ำมัน ลอยริมถนนขนาดเล็ก)	ไวไฟมาก ไวไฟปานกลาง ไวไฟน้อย ไวไฟน้อย (หล่อลื่น)	- - ถังเก็บบนดินขนาดใหญ่ - ถังเก็บบนดินขนาดใหญ่ - ขวด, กระป๋อง	(ห้ามเก็บ) รวมกันไม่เกิน 10,000 ลิตร ไม่มีข้อกำหนด
4	สถานีบริการน้ำมันเชื้อเพลิง ประเภท ง. (ปั้มน้ำมันแก๊วมือ หมุน)	ไวไฟมาก ไวไฟปานกลาง ไวไฟน้อย ไวไฟน้อย (หล่อลื่น)	- ถัง - ถัง - ถัง - ขวด, กระป๋อง	- ไม่เกิน 300 ลิตร - ไม่เกิน 500 ลิตร ไม่มีข้อกำหนด
5	สถานีบริการน้ำมันเชื้อเพลิง ประเภท จ. ลักษณะที่หนึ่ง (สถานี บริการทางน้ำขนาดเล็ก)	ไวไฟมาก ไวไฟปานกลาง ไวไฟน้อย ไวไฟน้อย (หล่อลื่น)	- - ถังเก็บที่ติดตั้งภายใน โถงเหล็กถังเก็บบนดิน ขนาดใหญ่ - ขวด, กระป๋อง	(ห้ามเก็บ) รวมกันไม่เกิน 10,000 ลิตร ไม่มีข้อกำหนด

รูปที่ 4-2 ลักษณะและปริมาณการเก็บน้ำมันเชื้อเพลิงของกิจการควบคุมประเภทที่ 1, 2

4.5 ข้อเสนอแนะด้านความปลอดภัยต่อสุขภาพ

4.5.1 ผลกระทบที่น้ำมันเชื้อเพลิงมีอันตรายต่อสุขภาพ

ผลกระทบที่น้ำมันเชื้อเพลิงสามารถก่อให้เกิดอันตรายต่อสุขภาพเราได้มีอยู่ 3 ทางคือ โดยการสัมผัสผิวหนังและร่างกาย โดยการสูดดมเข้าปอด และโดยการกลืนเข้าสู่กระเพาะอาหาร

1) การสัมผัสผิวหนัง

โดยปกติผิวหนังของเราจะมีไขมันธรรมชาติเคลือบหุ้มอยู่ เพื่อเป็นเกราะป้องกันเชื้อโรคมิให้เข้าสู่ร่างกายโดยทางผิวหนังโดยง่าย ผลกระทบที่น้ำมันเชื้อเพลิงมีอำนาจในการละลายขี้ผึ้งไขมันธรรมชาติออกจากผิวหนัง เมื่อผิวหนังเราสัมผัสน้ำมันเชื้อเพลิง หรือน้ำมันหล่อลื่นเป็นระยะเวลา นานๆ หรือบ่อยๆ อาจเกิดอาการต่างๆ ได้เช่น ระคายเคืองเป็นผื่นแดง ผิวแห้งแตก หรือเป็นมะเร็งผิวหนัง ทั้งนี้ขึ้นอยู่กับระยะเวลาการสัมผัส ชนิดของน้ำมันที่สัมผัส และสภาพของผิวหนังว่าไวต่อการแพ้เพียงไร

2) การสูดดมเข้าปอด

อันตรายจากการสูดดมเข้าปอดมักจะเกิดกับเชื้อเพลิงเบา เช่น น้ำมันเบนซิน และ น้ำมันก๊าด การสูดดมในปริมาณมาก นอกจากจะทำให้เกิดอาการระคายเคืองในหลอดลมและปอด เนื่องจากน้ำมันสัมผัสผิวเยื่อแล้วยังก่อให้เกิดการขาดออกซิเจนด้วย อาการที่เกิดขึ้นอาจมีได้ ดังนี้ คือ วิงเวียน ปวดศีรษะ คลื่นไส้ อ่อนเพลีย ง่วงนอน และอาจตายได้หากขาดออกซิเจนเป็นเวลานานเกินไป

3) การกลืนเข้าสู่กระเพาะอาหาร

ในน้ำมันเชื้อเพลิงมีสารเคมีเพิ่มคุณภาพต่าง ๆ ที่เติมในน้ำมัน ซึ่งอาจเป็นพิษต่อร่างกายได้ เช่น สารตะกั่วในเบนซิน สารเพิ่มคุณภาพบางตัวในน้ำมันหล่อลื่น การกลืนน้ำมันปิโตรเลียม เข้าสู่กระเพาะอาจก่อให้เกิดอาการคลื่นไส้ ปวดท้อง และท้องเดินได้

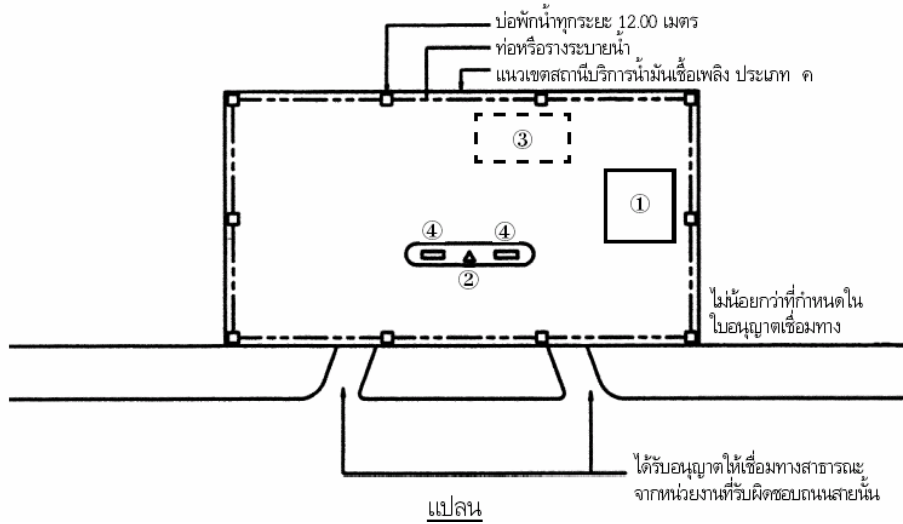
4.5.2 การรักษาเบื้องต้น

เมื่อสัมผัสและเกิดอาการระคายเคือง ให้รีบล้างด้วยสบู่ ไม่ควรล้างด้วยผงซักฟอก และ ควรปรึกษาแพทย์เมื่อเกิดอาการวิงเวียน คลื่นไส้ หรือปวดศีรษะเนื่องจากสูดดมไอของน้ำมันเชื้อเพลิงเข้าไปมาก ให้พาไปยังที่โล่งมีอากาศบริสุทธิ์ ให้ความอบอุ่นและพักผ่อน หากอาการรุนแรงอาจต้องช่วยผายปอดหรือให้ออกซิเจน หากไม่ดีขึ้นให้รีบพาไปพบแพทย์ทันที

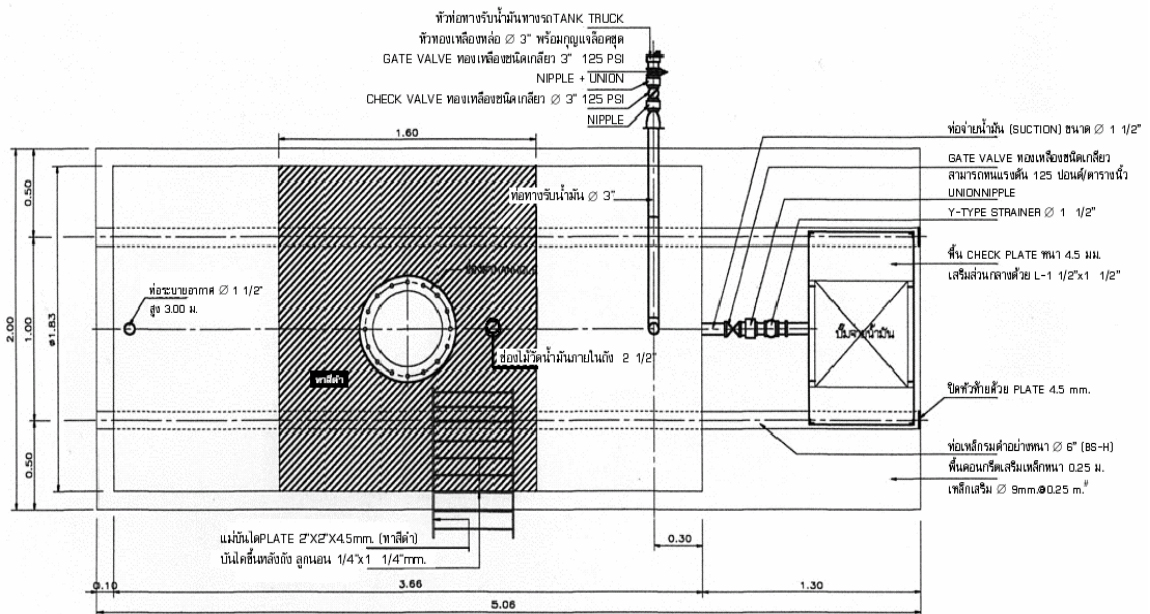
เมื่อเกิดกลืนน้ำมันเชื้อเพลิงลงสู่กระเพาะอาหาร ให้ดื่มนม หรือน้ำอุ่นราว ¼ ลิตร แล้วรีบนำส่งโรงพยาบาล ห้ามล้วงคอให้อาเจียนอย่างเด็ดขาด เพราะจะเกิดความเสี่ยงที่น้ำมันที่สำรอกออกมา จะไหลย้อนเข้าไปในหลอดลมและปอด ซึ่งจะก่อให้เกิดอาการขาดออกซิเจนเป็นปอดบวม เนื่องจาก สารเคมีและมีอันตรายถึงชีวิตได้

มาตรฐานการประกอบกิจการน้ำมันเชื้อเพลิง

สำหรับรูปแบบสถานีบริการน้ำมันเชื้อเพลิงมาตรฐานขนาดเล็กในชุมชนชนบท มีตัวอย่างดังนี้

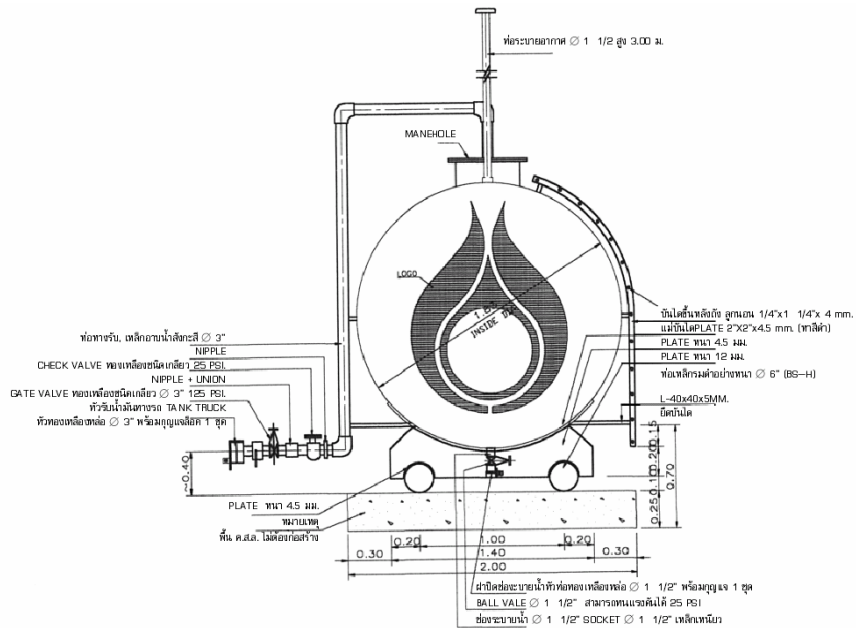


รูปที่ 4-3 สถานีบริการน้ำมันเชื้อเพลิงประเภท ค. ลักษณะที่ 1 (ปีมถึงलयริมถนนขนาดเล็ก)

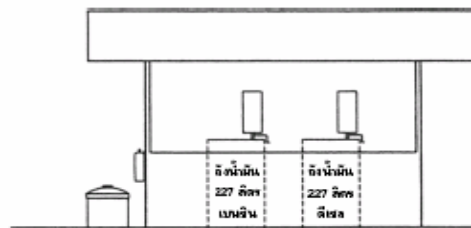


รูปที่ 4-4 แปลนถังน้ำมันฐานสกีขนาดบรรจุไม่เกิน 9,600 ลิตร

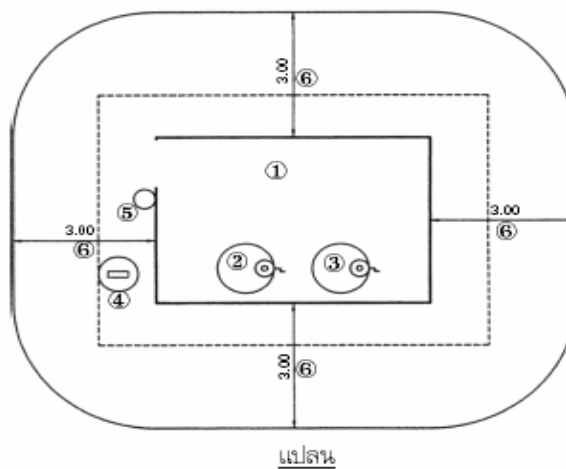
มาตรฐานการประกอบกิจการน้ำมันเชื้อเพลิง



รูปที่ 4-7 รูปด้านท้ายถังน้ำมันฐานสกีขนาดบรรจุไม่เกิน 9,600 ลิตร

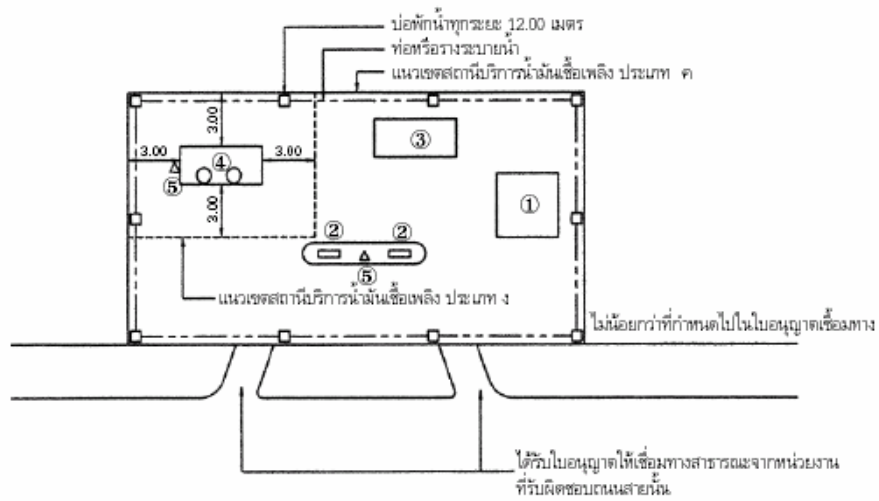


รูปด้าน
สถานีบริการน้ำมันเชื้อเพลิงประเภท ง



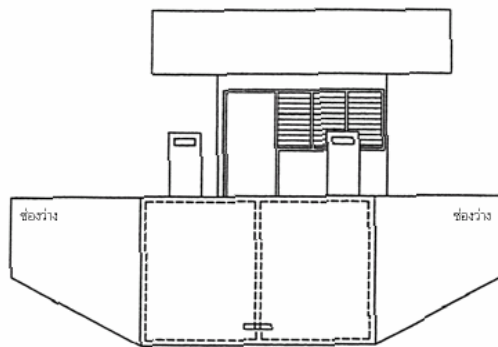
แปลน

รูปที่ 4-8 สถานีบริการน้ำมันเชื้อเพลิงประเภท ง. (ป้อมหลอดแก้วมือหมุน)



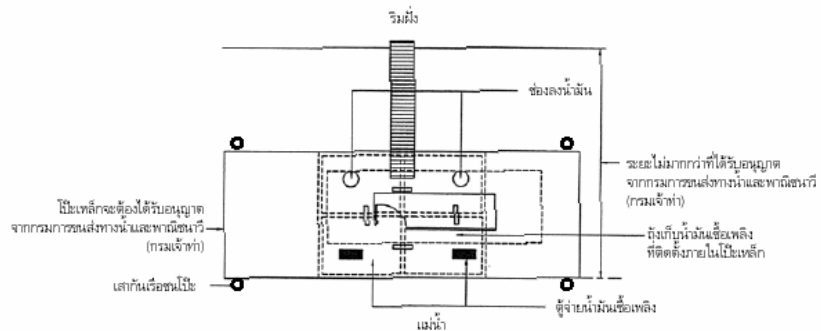
แปลน

รูปที่ 4-9 สถานีบริการน้ำมันเชื้อเพลิงประเภท ก. ลักษณะที่ 1 และประเภท ง. ที่ตั้งอยู่รวมกัน



รูปด้าน

สถานีบริการน้ำมันเชื้อเพลิงประเภท จ. ลักษณะที่ 1



แปลน

รูปที่ 4-10 สถานีบริการน้ำมันเชื้อเพลิงประเภท จ. ลักษณะที่ 1 (สถานีบริการทางน้ำขนาดเล็ก)

(แบบตัวอย่าง)

(แบบ ต.1/1)

บันทึกการตรวจสอบสถานที่ประกอบกิจการน้ำมันเชื้อเพลิง

(แบบตัวอย่าง)

(แบบ ต.1/1)

บันทึกการตรวจสอบสถานที่ประกอบกิจการน้ำมันเชื้อเพลิง

เขียนที่.....วัน เดือน ปี ที่ ตรวจสอบ.....

โดยพนักงานเจ้าหน้าที่ตาม พ.ร.บ. ควบคุมน้ำมันเชื้อเพลิง พ.ศ. 2542

สังกัด.....

1. ตรวจสอบสถานที่ประกอบกิจการควบคุมน้ำมันเชื้อเพลิง

1.1 บริษัท หจก. บุคคลธรรมดา เจ้าของ/ผู้ครอบครองสถานประกอบการ

.....โดย.....

ชื่อ.....ชื่อสกุล.....ชื่อสถานที่ประกอบการค้า

(ป้ายชื่อ).....ตั้งอยู่เลขที่.....

หมู่ที่.....ตรอก/ซอย.....ถนน.....

ตำบล/แขวง.....อำเภอ/เขต.....จังหวัด.....

รหัสไปรษณีย์.....โทรศัพท์.....

(สถานที่ที่ติดต่อได้).....

1.2 เป็นตัวแทนจำหน่ายผลิตภัณฑ์น้ำมันเชื้อเพลิงของผู้ค้าน้ำมันเชื้อเพลิงตาม ม.7 แห่ง พ.ร.บ. การค้าน้ำมันเชื้อเพลิง พ.ศ. 2543

เป็น เครื่องหมายการค้า บริษัท.....

ไม่เป็น

1.3 ตั้งอยู่ในเขตพื้นที่องค์กรปกครองส่วนท้องถิ่น.....

- 1.4 ตั้งอยู่ในเขตพื้นที่ที่สถานีตำรวจ.....
.....
2. ตรวจสอบประเภทและลักษณะการประกอบกิจการควบคุม ตาม พ.ร.บ. ควบคุมน้ำมันเชื้อเพลิง พ.ศ. 2542 ทั้ง 3 ประเภท (เฉพาะกิจการที่ถ่ายโอนภารกิจให้แก่องค์กรปกครองส่วนท้องถิ่น)
- 2.1 การประกอบกิจการควบคุมประเภทที่ 1 ประกอบกิจการได้ทันที
 สถานที่เก็บรักษาน้ำมันเชื้อเพลิงลักษณะที่ 1 (ร้านจำหน่ายน้ำมันเชื้อเพลิงรายย่อย)
- 2.2 การประกอบกิจการควบคุมประเภทที่ 2 ต้องแจ้งพนักงานเจ้าหน้าที่ก่อนประกอบกิจการ
 สถานที่เก็บรักษาน้ำมันเชื้อเพลิงลักษณะที่ 2 (โรงงานขนาดเล็กหรือเพื่อการเกษตร)
 สถานีบริการน้ำมันเชื้อเพลิงประเภท ค. ลักษณะที่ 1 (ปั้มน้ำมันขนาดเล็ก)
 สถานีบริการน้ำมันเชื้อเพลิงประเภท ง. (ปั้มหลอดแก้วมือหมุน)
 สถานีบริการน้ำมันเชื้อเพลิงประเภท จ. ลักษณะที่ 1 (สถานีบริการทางน้ำขนาดเล็ก)
- 2.3 การประกอบกิจการควบคุมประเภทที่ 3 ต้องได้รับอนุญาตก่อนประกอบกิจการ
 สถานีบริการน้ำมันเชื้อเพลิงประเภท ก. (สถานีบริการติดถนนใหญ่)
 สถานีบริการน้ำมันเชื้อเพลิงประเภท ข. (สถานีบริการติดถนนใหญ่)
 สถานีบริการน้ำมันเชื้อเพลิงประเภท ค. ลักษณะที่ 2 (ปั้มน้ำมันขนาดใหญ่)
 สถานีบริการน้ำมันเชื้อเพลิงประเภท จ. ลักษณะที่ 2 (สถานีบริการทางน้ำขนาดใหญ่)
3. ตรวจสอบหลักฐานที่เกี่ยวข้องการประกอบกิจการน้ำมันเชื้อเพลิง
- 3.1 หนังสือรับรองการจดทะเบียนตามประมวลกฎหมายแพ่งและพาณิชย์
 นิติบุคคล บุคคลธรรมดา
 ถูกต้อง ทะเบียนเลขที่.....
ออกให้เมื่อวันที่.....เดือน.....พ.ศ.....
 ไม่ถูกต้อง เนื่องจาก.....
- 3.2 จดทะเบียนผู้ประกอบการค้าน้ำมันตาม พ.ร.บ. การค้าน้ำมันเชื้อเพลิง พ.ศ.2543 มาตรา 11
 ถูกต้อง ทะเบียนเลขที่.....
ออกให้เมื่อวันที่.....เดือน.....พ.ศ.....
 ไม่ถูกต้อง เนื่องจาก.....
- 3.3 ได้รับแจ้งการดำเนินการประกอบกิจการควบคุมประเภทที่ 2 ตาม พ.ร.บ. ควบคุมน้ำมันเชื้อเพลิง พ.ศ. 2542 (แบบ ธพ.น. 2)

- ถูกต้อง ใบรับแจ้งประกอบกิจการควบคุมประเภทที่ 2
เลขที่.....ออกให้เมื่อวันที่.....เดือน.....พ.ศ.....
ออกโดย พนักงานเจ้าหน้าที่.....
- ไม่ถูกต้อง เนื่องจาก.....
- 3.4 สถานที่ประกอบกิจการแห่งนี้ได้รับใบอนุญาตประกอบกิจการควบคุมประเภทที่ 3 ตาม พ.ร.บ. ควบคุมน้ำมันเชื้อเพลิง พ.ศ. 2542 (แบบ ธพ.น. 3) ใบอนุญาตเลขที่.....
ออกให้เมื่อวันที่.....เดือน.....พ.ศ.....
หมดอายุวันที่.....เดือน.....พ.ศ.....
ผู้อนุญาต.....
- 3.5 สถานที่ประกอบกิจการแห่งนี้ได้รับใบอนุญาตมิไว้ในครอบครองซึ่งวัตถุอันตราย ตาม พ.ร.บ. วัตถุอันตราย พ.ศ. 2535
- ถูกต้อง ใบอนุญาตประเภท.....เลขที่.....ประจำปี พ.ศ.....
ออกให้เมื่อวันที่.....เดือน.....พ.ศ.....
หมดอายุวันที่.....เดือน.....พ.ศ.....
ผู้อนุญาต.....
- ไม่ถูกต้อง/ไม่มี เนื่องจาก.....
- 3.6 สถานที่ประกอบกิจการแห่งนี้ได้รับใบอนุญาตให้ใช้สถานที่ประกอบการที่น่ารังเกียจ หรืออาจ เป็นอันตรายแก่สุขภาพ
- ถูกต้อง ใบอนุญาตเลขที่.....ประจำปี พ.ศ.....
ออกให้เมื่อวันที่.....เดือน.....พ.ศ.....
หมดอายุวันที่.....เดือน.....พ.ศ.....
ผู้อนุญาต.....
- ไม่ถูกต้อง/ไม่มี เนื่องจาก.....
- 3.7 สถานที่ประกอบกิจการแห่งนี้ ผู้ได้รับใบอนุญาตประกอบกิจการควบคุมประเภท 3 เป็นผู้เอา ประกัน โดยจัดทำสัญญาประกันภัยและกรมธรรม์ประกันภัยให้บุคคล หรือ นิติบุคคล ผู้ได้รับ ความเสียหายอันเนื่องมาจากการประกอบกิจการฯตามกฎกระทรวง
- ได้จัดทำ กรมธรรม์ประกันภัย หมายเลข.....ประเภท.....
มูลค่าเอาเงินประกัน.....บาท (.....)

จากบริษัทประกันภัยซื้อ.....

ไม่ได้จัดทำ

3.8 สถานีบริการน้ำมันเชื้อเพลิงเป็นสถานบริการที่เข้าข่ายจะต้องปฏิบัติตาม พ.ร.บ. ป้องกันและปราบปรามยาเสพติด (ฉบับที่ 3) พ.ศ. 2543 โดยจะต้องจัดทำให้มีป้ายประชาสัมพันธ์สถานีบริการจำนวน 1 ป้าย และป้ายรณรงค์ต่อต้านยาเสพติด 1 ป้าย รวม 2 ป้าย

มี

ไม่มี แจ้งให้ผู้ประกอบการดำเนินการจัดทำโดยด่วน ฝ่าฝืนมีความผิดตามพระราชบัญญัติฯ (มาตรา 15ทวิ)

3.9 สถานที่ประกอบกิจการแห่งนี้มีแบบแผนผังบริเวณและแบบก่อสร้างที่ได้รับความเห็นชอบจากกรมโยธาธิการหรือกรมธุรกิจพลังงานหรือไม่

มี

ไม่มี แจ้งให้ผู้ประกอบการต้องจัดทำแบบแผนผังและแบบก่อสร้างขอรับความเห็นชอบใหม่

3.10 สถานที่ประกอบกิจการ ได้มีการติดแสดงใบอนุญาตไว้ในที่เปิดเผยเห็นได้ง่าย

ถูกต้อง

ไม่ถูกต้อง เนื่องจาก.....

4. ตรวจสอบการเก็บ / ตั้งถังเก็บรักษาน้ำมันเชื้อเพลิงพร้อมระบบท่อและอุปกรณ์

4.1 ถังเก็บน้ำมันเชื้อเพลิง (สถานที่เก็บ)

ชนิดไวไฟมาก เนื้อพื้นดิน ใต้พื้นดิน

จำนวน.....ถัง ปริมาณถังละ.....ลิตร มีปริมาณรวม.....ลิตร

จำนวน.....ถัง ปริมาณถังละ.....ลิตร มีปริมาณรวม.....ลิตร

จำนวน.....ถัง ปริมาณถังละ.....ลิตร มีปริมาณรวม.....ลิตร

ขวด / กระป๋อง / ถังน้ำมันเชื้อเพลิง จำนวน.....มีปริมาณรวม.....ลิตร

ขวด / กระป๋อง / ถังน้ำมันเชื้อเพลิง จำนวน.....มีปริมาณรวม.....ลิตร

ขวด / กระป๋อง / ถังน้ำมันเชื้อเพลิง จำนวน.....มีปริมาณรวม.....ลิตร

ชนิดไวไฟปานกลาง เนื้อพื้นดิน ใต้พื้นดิน

จำนวน.....ถัง ปริมาณถังละ.....ลิตร มีปริมาณรวม.....ลิตร

มาตรฐานการประกอบกิจการน้ำมันเชื้อเพลิง

.....
.....
อาศัยอำนาจตามมาตรา 53 และ 54 แห่งพระราชบัญญัติควบคุมน้ำมันเชื้อเพลิง พ.ศ. 2542 จึงให้
คำแนะนำตักเตือนให้ผู้ประกอบกิจการดำเนินการให้ถูกต้อง ตามพระราชบัญญัติควบคุมน้ำมัน
เชื้อเพลิง พ.ศ. 2542 ภายในกำหนด.....วัน นับตั้งแต่วันที่.....เดือน.....พ.ศ.....
ผู้ประกอบการหรือผู้ครอบครองดูแลรับผิดชอบรับทราบข้อบกพร่อง และจะทำการแก้ไขให้ถูกต้อง
ตามพระราชบัญญัติฯ ต่อไปพร้อมนี้ได้ลงลายมือไว้เป็นหลักฐาน

..... ผู้ประกอบการ /พนักงานเจ้าหน้าที่
() ผู้ครอบครองดูแลรับผิดชอบ ()

..... พนักงานเจ้าหน้าที่พนักงานเจ้าหน้าที่
() ()

ที่ปรึกษา

- | | | |
|-----------------|-----------------|---|
| 1. นายสาโรช | คัชมาตย์ | อธิบดีกรมส่งเสริมการปกครองท้องถิ่น |
| 2. นายชุมพร | พลรักษ์ | รองอธิบดีกรมส่งเสริมการปกครองท้องถิ่น |
| 3. นายรัชชัย | พิทักษ์ | รองอธิบดีกรมส่งเสริมการปกครองท้องถิ่น |
| 4. นายวัลลภ | พริ้งพงษ์ | รองอธิบดีกรมส่งเสริมการปกครองท้องถิ่น |
| 5. รศ.ต่อตระกูล | ยมนา | นายกสมาคมวิศวกรรมสถานแห่งประเทศไทย
ในพระบรมราชูปถัมภ์ |
| 6. ดร.สุชุม | สุขพันธ์โพธาราม | เลขาธิการสมาคมวิศวกรรมสถานแห่งประเทศไทย
ในพระบรมราชูปถัมภ์ |

คณะผู้จัดทำในส่วนของกรมส่งเสริมการปกครองท้องถิ่น

- | | | |
|----------------------------|---------------|---|
| 1. นายรัชชัย | พิทักษ์ | รองอธิบดีกรมส่งเสริมการปกครองท้องถิ่น |
| 2. นายอำนาจ | ตั้งเจริญชัย | ผู้อำนวยการสำนักมาตรฐานการบริหารงาน
องค์กรปกครองส่วนท้องถิ่น |
| 3. นางราตรี | รัตนไชย | ผู้อำนวยการส่วนมาตรฐานการบริหารงานท้องถิ่น |
| 4. นายศิริวัฒน์ | บุปผาเจริญ | ผู้อำนวยการส่วนมาตรฐานการบริการท้องถิ่น |
| 5. นายประสูตร | เหลือสมานกุล | เจ้าพนักงานปกครอง 7 ว |
| 6. นายศิวพล | บัวสงค์ | เจ้าหน้าที่วิเคราะห์นโยบายและแผน 7 ว |
| 7. นายอวยชัย | พัศคุรักษา | เจ้าพนักงานปกครอง 6 ว |
| 8. นายพีรวิทย์ | พงศ์สุรชีวิน | เจ้าหน้าที่วิเคราะห์นโยบายและแผน 4 |
| 9. นายกิตติชัย | เกิดขวัญ | เจ้าหน้าที่วิเคราะห์นโยบายและแผน 3 |
| 10. นายธรินทร์ | นวลฉวี | เจ้าหน้าที่วิเคราะห์นโยบายและแผน 3 |
| 11. นางสาวจุฑามาศ | บุญเนื่อง | เจ้าหน้าที่วิเคราะห์นโยบายและแผน 3 |
| 12. ว่าที่ ร.ต.ก้องเกียรติ | นัยนาประเสริฐ | เจ้าพนักงานปกครอง 3 |

คณะผู้จัดทำในส่วนของสมาคมวิศวกรรมสถานแห่งประเทศไทย ในพระบรมราชูปถัมภ์
มาตรฐานการประกอบกิจการน้ำมันเชื้อเพลิง

- | | | |
|-----------------|-------------|------------------------|
| 1. นายบุญพงษ์ | กิจวัฒนาชัย | ประธานอนุกรรมการ |
| 2. นายบรรพต | จำรูญโรจน์ | รองประธานอนุกรรมการ |
| 3. ดร.เชิดพันธ์ | วิฑูราภรณ์ | อนุกรรมการ |
| 4. นายชัชวาลย์ | คุณคำชู | อนุกรรมการ |
| 5. นายมานิต | กฤษณพัฒน์ | อนุกรรมการและเลขานุการ |

